



MOMENTUM 4

无线 Around-Ear 耳机
型号: M4AEBT



使用说明书

请使用搜索功能、导航功能（左）或者以下链接：

Start

- „ 产品总览 “
- „ 初步准备 “
- „ 使用耳机 “
- „ 常见问题 / 出现故障时 “
- „ 技术参数 “

Sonova Consumer Hearing GmbH

Am Labor 1
30900 Wedemark
德国

www.sennheiser-hearing.com



版本: 25/07 A05

重要安全提示



- ▷ 在使用产品前请仔细完整地阅读本使用说明书。
- ▷ 请始终将产品连同本使用说明书一起交给第三方。
- ▷ 当产品出现明显损坏或发出响亮、异常（振鸣声或蜂鸣声）噪音时，请不要继续使用。
- ▷ 只能在允许无线蓝牙传输的地方使用本产品。

避免健康受损及事故发生

- ▷ 注意保护听力，免受高音量伤害。为了避免听力受损，请不要长时间佩戴耳机使用高音量收听音乐。森海塞尔品牌的耳机在中、低音量时的音质也十分完美。
- ▷ 该产品会产生永久性的强磁场，可能干扰心脏起搏器、植入式除颤器和其他植入物。请将包含磁铁的产品组件远离佩戴心脏起搏器、植入式除颤器和其他植入物的人员，所隔距离至少 10 cm。
- ▷ 请将产品零件、包装零件和附件零件放置在儿童和宠物无法触及之处，以防发生意外。误食和窒息危险。
- ▷ 请勿在需要集中注意力的环境中使用本产品（如在道路上行走或驾驶时）。尤其是产品的主动降噪技术会隔绝环境噪音或严重改变警告信号音。

避免产品受损及故障发生

- ▷ 保持产品干燥，不要将其暴露在极低或极高的环境温度下（吹风机、暖气、长时间日照等），以防锈蚀或变形。正常使用温度在 0 至 40°C 之间。
- ▷ 不要浸入液体中使用。
- ▷ 为避免出现响亮的异常（振鸣声或蜂鸣声）噪音以及确保降噪功能正常，切勿遮盖耳罩外侧主动降噪技术的麦克风开孔。
- ▷ 仅可使用由 Sonova Consumer Hearing 公司供应或推荐的附属设备/配件/备件。
- ▷ 仅可使用干燥的软布清洁本产品。

使用锂离子充电电池的安全提示



警告

如果滥用或不按规定使用，充电电池可能会漏液。在极端情况下，还可能导致以下危险：

- 爆炸
- 发热和着火
- 产生烟雾和 / 或有害气体
- 损坏健康和 / 或环境

	<p>请仅使用 Sonova Consumer Hearing 公司推荐的充电电池和相匹配的充电器及（经过认证的）充电线。</p>
	<p>请勿在无人看管的情况下给产品 / 充电电池充电。</p>
	<p>只能在 10 °C 至 40 °C 的环境温度下给产品 / 充电电池充电，并且不能靠近易燃物体。</p>
	<p>请勿在潮湿的环境中给产品 / 充电电池充电。确保充电插座没有湿气和脏污。</p>
	<p>不得将产品 / 充电电池加热超过 60 °C。请避免日照，切勿将产品 / 充电电池扔进火里。</p>
	<p>使用完毕后，关闭由充电电池供电的设备。</p>
	<p>即使长时间不使用也应定期给产品 / 电池充电（约每 3 个月一次）。</p>
	<p>当产品、充电电池、充电器或充电线连接到电源时，避免皮肤长时间与之接触。在充电过程中，这些组件的温度会升高，从而刺激皮肤。</p>
	<p>产品报废后，将其连同充电电池一起交到正规废旧回收中心或专业经销商处，以便回收利用。</p>

对记录和处理数据和固件升级的提示

该产品会保存诸如音量、音响效果和已连设备的蓝牙连接数据等个性化设置。产品在运行时必须用到这些数据，Sonova Consumer Hearing GmbH 或由 Sonova Consumer Hearing GmbH 授权的企业不会收集和 处理这些数据。

您可通过 App “Sennheiser Smart Control” 或网站免费更新产品固件。当安装了 App 的设备联网时，会把以下数据传输给 Sonova Consumer Hearing 服务器，服务器会对这些数据进行处理，为设备提供和传输合适的固件更新版本：硬件标识符、硬件审核号、产品的固件版本、操作系统类型（Android、iOS）和版本以及 App 的版本，这些数据仅用于规定用途且不会永久性保存。

如果不想传输和处理数据，请不要联网。

在潮湿环境中使用耳机的提示

耳机在日常生活中无处不在。当您在路上使用耳机时，它们可能会暴露在湿气中。例如，雨水、空气湿气甚至汗水都可能接触到耳机。

要确保耳机功能正确、安全和持久：

- ▷ 避免耳机与湿气接触，始终保持耳机干燥。
- ▷ 请勿在雨 / 雪中或淋浴时使用耳机。
- ▷ 请勿在游泳池、桑拿房或其他有水 / 高湿度的活动中使用耳机（如洗碗）。
- ▷ 不要将耳机与潮湿的物体（如潮湿的衣物）或可能导致冷凝的物体（如冷水瓶）一起放在密闭的容器 / 袋子中。
- ▷ 不要给潮湿的耳机充电。确保充电插座没有湿气和脏污。
- ▷ 仅使用具有 USB-IF 认证的高质量 USB 充电线。

如果您的耳机受潮或湿了：

- ▷ 用干布完全擦干耳机。
- ▷ 让耳机在室温下干燥至少 24 小时后再使用和充电。
- ▷ 当产品出现明显损坏时，请不要继续使用。

规范使用 / 责任

此款耳机作为蓝牙兼容型附件设备，专门设计用于无线音频通讯，如播放音乐或通过蓝牙技术通话等。

任何不符合随附产品使用说明书规定的使用行为均属于不规范使用。

对产品以及附加设备 / 配件的滥用或不规范使用而造成的损坏，Sonova Consumer Hearing GmbH 不承担任何责任。

如果使用规格不符合要求的 USB 设备，Sonova Consumer Hearing GmbH 对可能造成的损坏不承担任何责任。

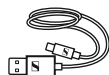
对因充电电池电量耗尽、过度老化或超出蓝牙信号范围而导致的通讯中断所造成的损失，Sonova Consumer Hearing GmbH 概不承担任何责任。

调试前，请注意所在国家 / 地区的有关规定。

供货范围



Around-Ear 耳机 MOMENTUM 4
型号：M4AEBT



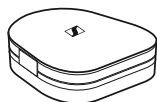
USB 连接线，配有 C 型 USB 插头和 A 型 USB 插头
长度约 1.2 m



模拟音频线，带 3.5 mm 插头和 2.5 mm 插头
长度约 1.2 m



飞机适配器



便携包



简要说明



安全提示



许可证附录

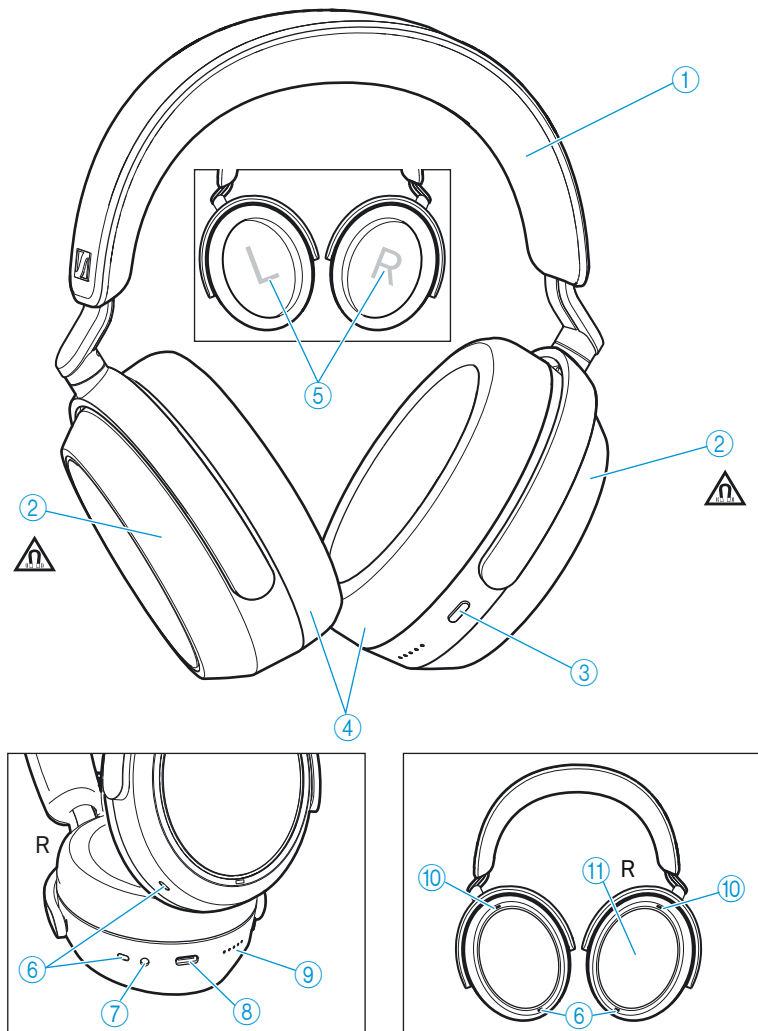
我们可为您提供以下在线资料：

- 详细的使用说明书和更多信息
(www.sennheiser-hearing.com/download)
- Sennheiser Smart Control App，用于设置耳机以及使用耳机的其它功能 (www.sennheiser-hearing.com/smartcontrol)
- 您可以在本公司网站的 MOMENTUM 4 产品页内找到附件清单：
www.sennheiser-hearing.com/momentum-4-wireless（可在线购买，或者也可联系当地的 Sonova Consumer Hearing 经销商：
www.sennheiser-hearing.com/service-support）。

产品总览

MOMENTUM 4

型号: M4AEBT



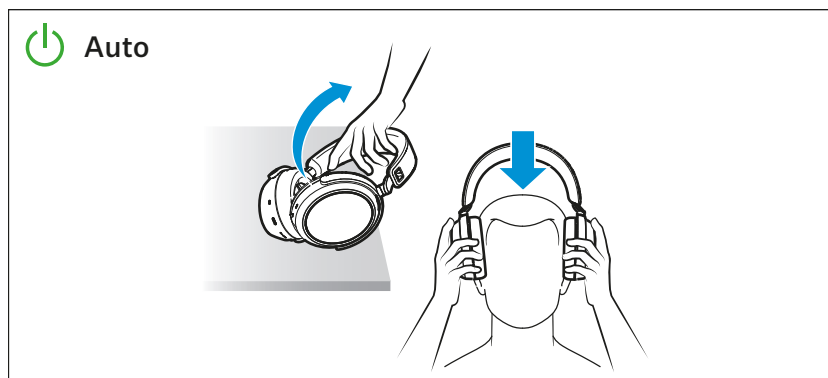
- ① 头带，可无级调节
- ② 耳罩
- ③ 耳机的多功能键：
 - 开 / 关键
 - 语音助手键
 - 配对按钮：按住 5 秒钟激活蓝牙配对模式 (Pairing)
- ④ 耳垫
- ⑤ 右耳 (R) 和左耳 (L) 的标识 (在耳罩里)
- ⑥ 用于通话的语音麦克风 (4 件)
- ⑦ 模拟音频线的输入端，2.5 mm；接入音频线时，飞行模式激活 / 蓝牙关闭
- ⑧ C 型 USB 插头输入端，用于通过 PC/Mac 充电、通话和流媒体
- ⑨ LED 指示灯

- ⑩ 用于主动降噪 ANC 的麦克风；
2 个朝外，2 个朝内（不可见）
- ⑪ 触摸板（右耳罩的外侧）

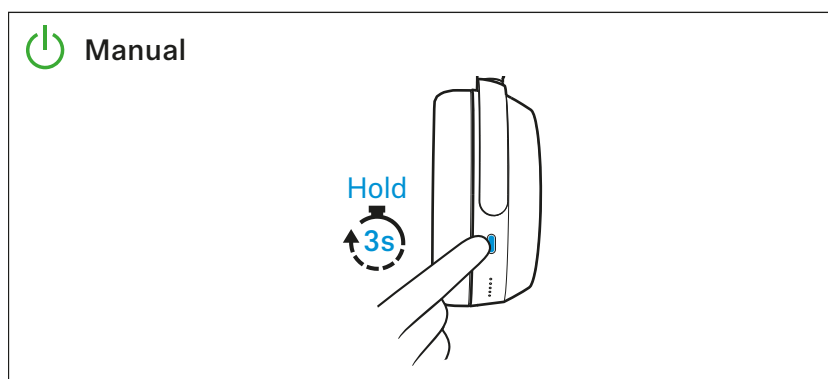
智能控制的概览

启动耳机

- 自动：拿起和戴上

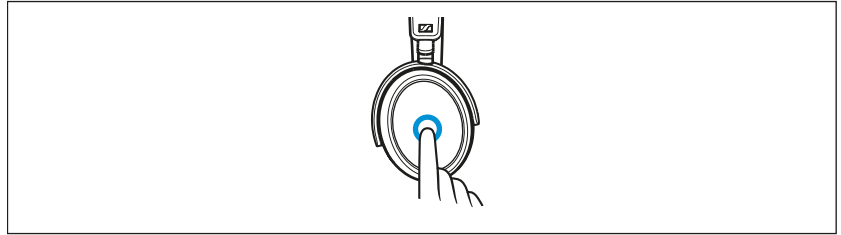


- 手动：按住多功能键 3 秒

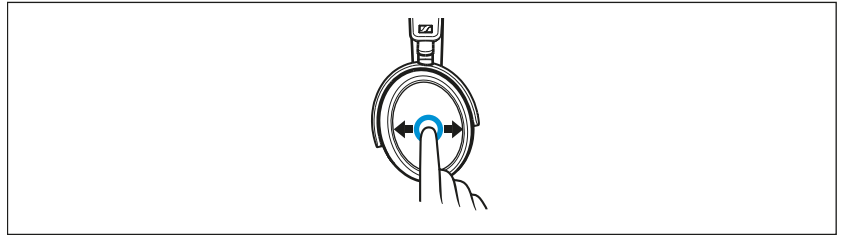


通过触摸板进行手势控制

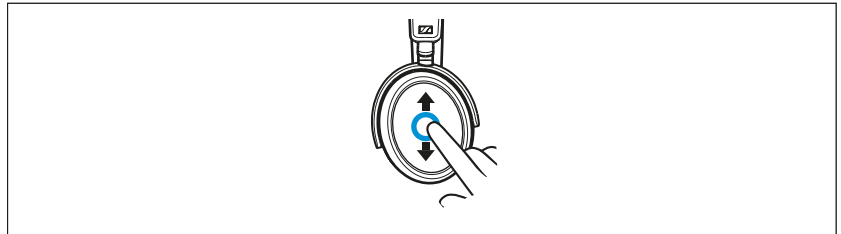
- 提示



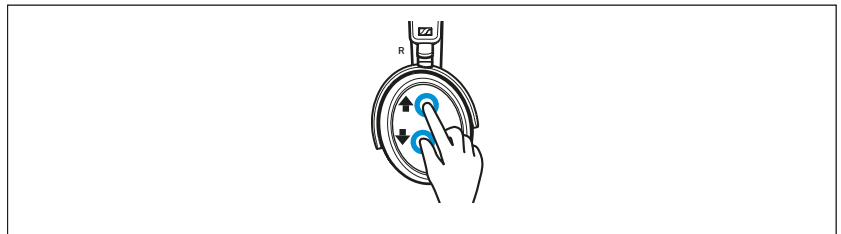
- 水平滑动



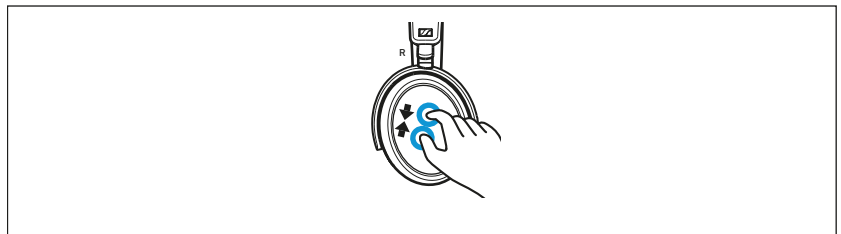
- 垂直滑动



- 滑动分开



- 滑动合拢




您还可以禁用触摸板功能，参见：> 29



耳机配有一个传感器，能自动识别您是戴上了耳机还是摘下了耳机（智能暂停功能）。详细信息请参见此处：> 28。

LED 指示灯的概览

使用过程中

LED 指示灯		含义 / 耳机 ...
	白色 闪烁 3 次	... 启动 ... 已通过蓝牙与一台设备相连
	白色 按顺序闪烁	... 处于蓝牙配对模式 (Pairing)
	红色 闪烁 3 次	... 关闭

呼叫时

LED 指示灯		含义
	白色 重复闪烁 3 次	来电呼叫
	红色 重复闪烁 3 次	有来电且耳机充电电池电量几乎用尽

充电时

LED 指示灯		含义
	1 个红灯	充电电池电量即将用尽 (电量不到 2%)
	1 个白灯	电池已充电约 2-20% (播放时间 >1 小时)
	2 个白灯	电池已充电约 20-40% (播放时间 >12 小时)
	3 个白灯	电池已充电约 40-60% (播放时间 >24 小时)
	4 个白灯	电池已充电约 60-80% (播放时间 >36 小时)
	5 个白灯	电量约 80%-100% (播放时间 >48 小时)
	5 个白灯	电量约 100% (播放时间长达 60 小时)

如果 LED 指示灯未亮起：

- 清洁充电插口 (> 32)。
- 给充电电池充电 (至少 30 分钟)，直到 LED 指示灯重新亮起 (> 12)。如果充电电池电量完全耗尽，可能需要先充电几分钟，LED 指示灯才能亮起，显示充电正在进行中。

提示音和语音提示的概览

耳机会针对各种事件发出语音提示和提示音。

您可以在 Smart Control APP 中设置语音提示和提示音 (> 29)。

语音提示	含义 / 耳机 ...
建立蓝牙连接	
“Connected” (“已连接”)	... 蓝牙已连接。
“No connection” (“没有连接”)	... 与配对设备的蓝牙连接已断开。
“Pairing successful” (“配对成功”)	... 蓝牙已成功配对。
“Pairing failed” (“配对失败”)	... 蓝牙配对失败。
有关电量和音量的信息	
“Recharge headset” (“耳机充电”)	... 充电电池电量耗尽。给充电电池充电 (> 12)。
“More than xx% battery left”	... 表示剩余电量百分比。
“Volume min” (“音量最小”)	... 已调到最小音量。
“Volume max” (“音量最大”)	... 已调到最大音量。
“Mute on” (“启用静音”)	... 麦克风静音。
“Mute off” (“静音停用”)	... 重新打开麦克风。

以下情况时，您会听到短暂的提示音：

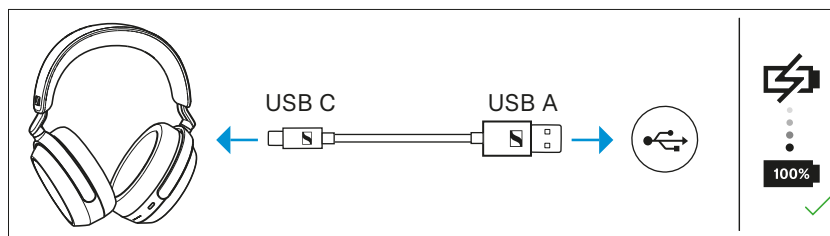
- 耳机打开或关闭，
- 耳机戴上或摘下，
- 耳机处于配对模式（旋律），
- 耳机识别到配对列表中的设备，
- 耳机配对中断 (Pairing)，
- 耳机接收到在触摸板上操作的手势（调高音量、开始 / 暂停音乐播放、接听 / 呼叫保持 / 拒接、设置 ANC 或透明模式）
- 耳机来电（铃声），
- 耳机通过音频线或 USB 线与设备连接，
- 耳机的音频线或 USB 线断开连接。

初步准备

1. 给充电电池充电

交付时，耳机的电池没有完全充满电。

▷ 首次使用前，请给充电电池充满电且不能中断 (> 12)。



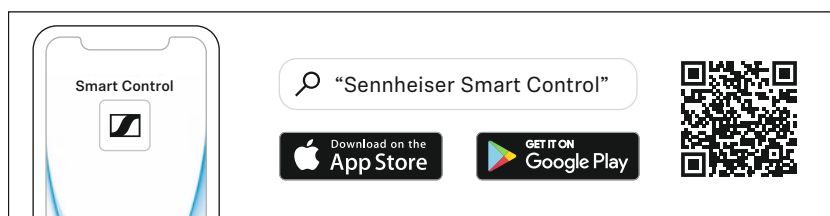
2. 耳机与一个蓝牙设备连接

▷ 通过蓝牙将耳机与您的智能手机相连 (> 13)。



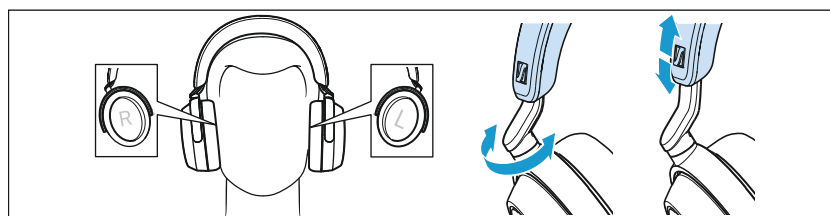
3. 智能手机上的 Smart Control APP

通过 Sennheiser Smart Control App，您可以使用所有功能并对耳机进行设置，以及通过均衡器按照您的喜好来调整音质 (> 16)。



4. 戴上耳机并调整头带

您可以根据头围大小调整耳机，以确保音质良好且佩戴舒适 (> 18)。



使用耳机

关于电池和充电过程的信息

耳机有内置式电池。一个完整的充电周期大约持续 2 个小时。根据电源和环境温度的不同，充电时间可能不同。首次使用前应将耳机充满电且不得间断。

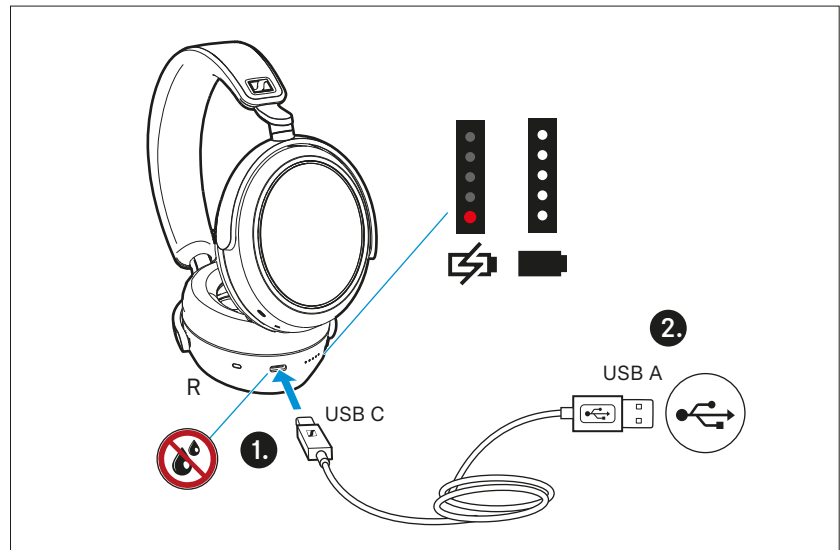
耳机充电期间，LED 指示灯亮起 (> 9)。耳机充满电后，LED 白灯亮起约 5 分钟，然后熄灭。当充电电池电量下降到一个临界点时，语音提示“Recharge headset”（给耳机充电）提醒您为耳机充电。如果没有给耳机充电，语音提示每 10 分钟重复播报一次，直到耳机关机。

Sonova Consumer Hearing 建议，在为耳机充电时，请使用随附提供的 USB 连接线以及可兼容的普通 USB 电源适配器。仅使用具有 USB-IF 认证的高质量 USB 充电线。


耳机充电期间，您仍然可以收听音乐或打电话。但在这种情况下会延长充电时间。

在使用寿命结束时，必须将本产品及内置的充电电池单独进行废弃处理。具体说明请参阅：> 37。

为耳机的电池充电



1. 确保充电插座处无湿气和污垢。将充电线的 C 型 USB 插头插入耳机的 USB 插口中。
2. 将 USB A 型插头插入相应的 USB 电源插口中（不包含在供货范围内）。应确保 USB 电源与电网相连。
耳机开始充电过程。LED 指示灯显示状态。

LED 指示灯	含义
 1 个红灯	电池电量几乎为空 (电池充电不到 2%)
 1 个白灯	电池已充电约 2-20% (播放时间 >1 小时)
 2 个白灯	电池已充电约 20-40% (播放时间 >12 小时)
 3 个白灯	电池已充电约 40-60% (播放时间 >24 小时)

LED 指示灯		含义
	4 个白灯	电池已充电约 60-80% (播放时间 >36 小时)
	5 个白灯	电量约 80%-100% (播放时间 >48 小时)
	5 个白灯	电量约 100% (播放时间长达 60 小时)

如果 LED 指示灯未亮起：

- ▷ 清洁充电插口 (> 32)。
- ▷ 给充电电池充电 (至少 30 分钟)，直到 LED 指示灯重新亮起 (> 12)。
如果充电电池电量完全耗尽，可能需要先充电几分钟，LED 指示灯才能亮起，显示充电正在进行中。

您可以加速充电过程，只要将耳机以关闭状态充电即可。

如果在充电过程中或充电后断开 USB 连接，您会听到一条语音提示，告知您剩余的电量。

耳机与一个蓝牙设备连接

如需使用蓝牙无线连接，必须在两个设备（例如耳机和智能手机）之间进行一次信息注册。此过程称作配对。

如果操作方式与所述步骤不同，还需遵守您所用蓝牙设备的操作说明书。

第一次启动耳机后（配对清单为空），耳机自动切换到配对模式。

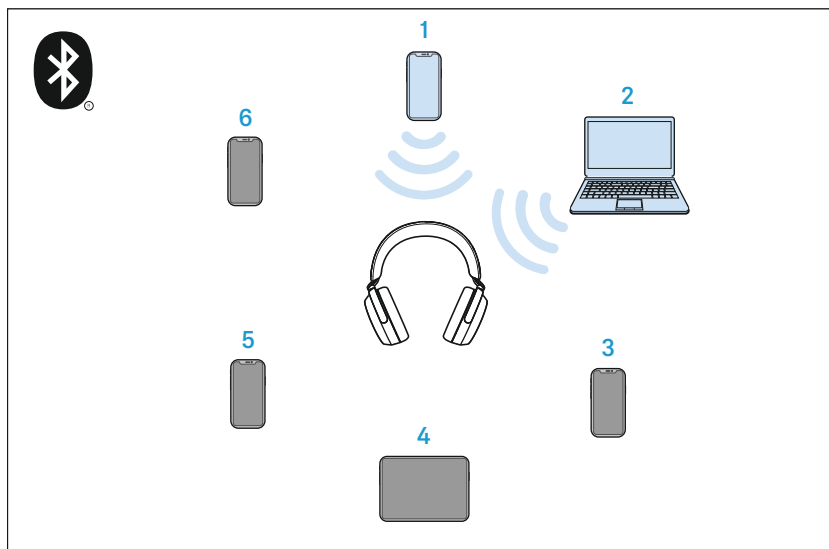
关于蓝牙无线连接的信息

该耳机兼容标准蓝牙 5.2。

如果您的音频源支持以下高分辨率音频编码过程，那么就可以播放高品质音乐：aptX™ Adaptive 或 AAC。否则，耳机将以标准音质 (SBC) 播放您的音乐。

彼此配对的设备在打开后将直接建立蓝牙无线连接，并可以直接使用。接通时，耳机自动尝试与之前使用的两个蓝牙设备连接。耳机可最多与六个蓝牙设备配对并保存它们的连接配置文件。只能通过设备重新播放音频。

当耳机与第七个蓝牙设备配对时，则会覆盖使用频率最低的蓝牙设备的连接配置文件。如果稍后您想建立与该蓝牙设备的连接，则必须重新配对。



已配对 (paired) 和连接的蓝牙设备



已配对 (paired) 的蓝牙设备 (当前未连接)

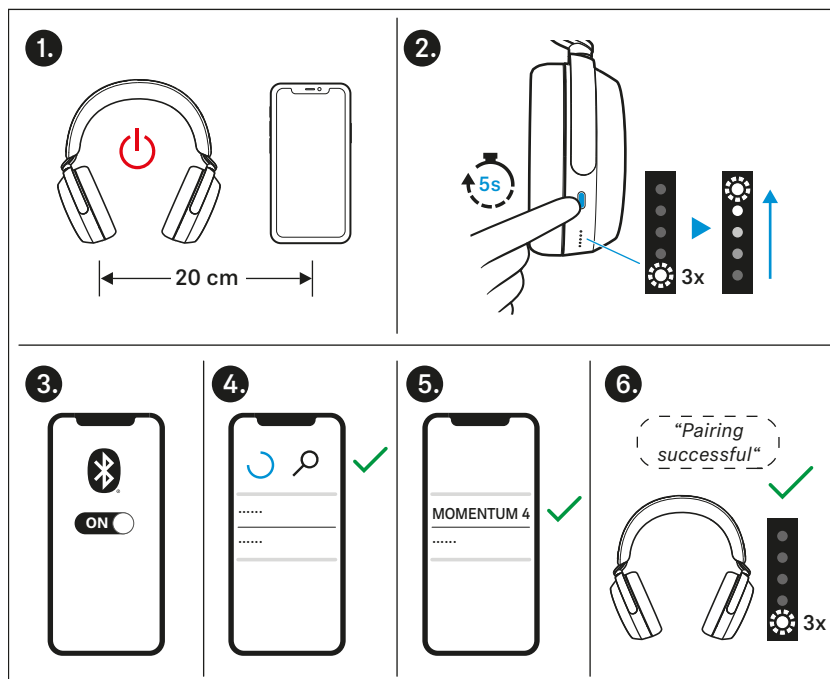
耳机与一个蓝牙设备配对 (Pairing)

第一次启动耳机后（配对清单为空），耳机自动切换到配对模式。

1. 将耳机关闭后带到蓝牙设备附近（最多 20cm）
2. 按住多功能键 5 秒。
耳机打开并且响起一声提示音。LED 白灯亮起 3 次。
耳机切换至配对模式。LED 白灯按顺序闪烁并且响起一段旋律。
3. 激活您蓝牙设备上的蓝牙功能。
4. 在您的蓝牙设备的菜单中激活蓝牙设备搜索。
将显示您蓝牙设备附近的所有已激活的蓝牙设备。

耳机的名称默认是“MOMENTUM 4”。您可以在 Smart Control APP 中自定义耳机名称 (> 16)。

5. 在已找到的蓝牙设备中选择“MOMENTUM 4”。如需要请输入 PIN 码“0000”。
6. 配对成功时，您将依次听到语音提示“Pairing successful”（配对成功）和“Connected”（已连接）。LED 白灯闪烁 3 次。



如果在 5 分钟之内未能建立连接，配对模式结束，耳机将切换到待机模式。必要时，重复上面的步骤。

切换与已配对蓝牙设备的连接 / “蓝牙连接”

为了使用“蓝牙连接”功能来有针对性地切换与已配对蓝牙设备的音频连接，您需要使用 Smart Control App (> 16)。

- ▷ 在 Smart Control App 中点击“蓝牙连接”。
出现已与耳机配对的蓝牙设备的列表。
- ▷ 从列表中选出您想与耳机连接的已配对设备。请确定，相应设备已启动并激活蓝牙。
将建立相应蓝牙设备和耳机之间的蓝牙音频连接。
装有 Smart Control App 的设备与耳机之间保持 App 连接（仅以 Bluetooth Low Energy 维持 App 和耳机之间的通信，设备名以粗体突出显示）。

使用“蓝牙连接”功能还可以选择性地清除设备的配对信息，而无需将耳机恢复为出厂设置。

切断耳机与蓝牙设备的连接

- ▷ 在您的蓝牙设备的菜单中切断与耳机的连接。
耳机将与蓝牙设备切断连接。您会听到语音提示“No connection”（无连接）。耳机切换到待机模式。

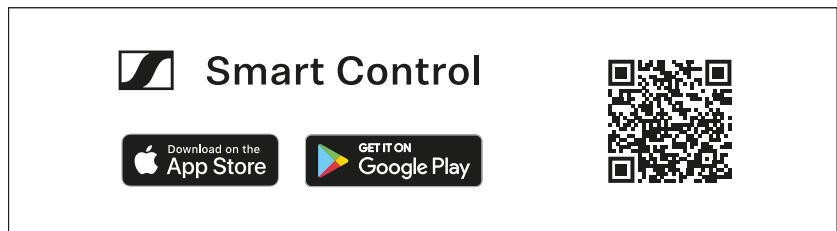
如需删除耳机的蓝牙配对列表：> 34。

安装 Smart Control App

若要使用耳机的全部功能和设置项，请在您的智能手机上安装免费的 Sennheiser Smart Control App。

请在 Apple AppStore 中或 Google Play 上下载该 App，并将其安装在您的智能手机上。或者，您也可以使用您的智能手机扫描以下二维码或者登录以下网页：

www.sennheiser-hearing.com/smartcontrol



- ▷ 通过蓝牙无线连接将您的智能手机与耳机相连 (> 13)。
- ▷ 启动 Smart Control App。
- ▷ 按照 APP 的说明进行操作。
Smart Control App 将识别耳机并激活所有可用设置项和功能。

开启耳机



警告

高音量导致危险!

长时间使用偏高音量会造成听觉永久受损。

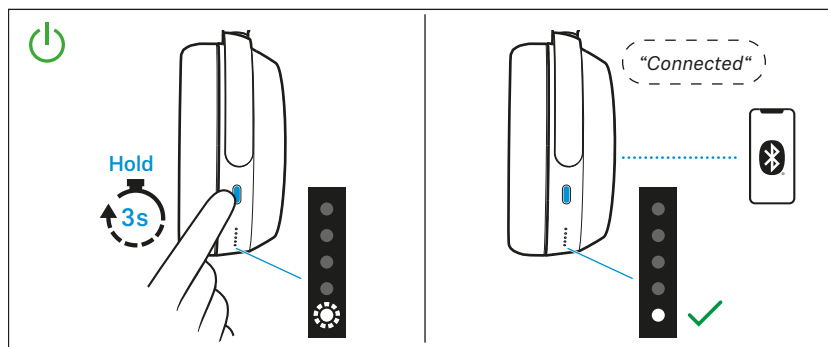
- ▷ 在您戴上耳机之前，请将音量调低 (> 20)。
- ▷ 听高音量的时间不宜过长。

自动

- ▷ 如果耳机放在随附的便携包中：从便携包中取出耳机。LED 白灯闪烁 3 次。耳机自动打开。
- ▷ 戴上您的耳机。
您会听到一则提示音。如果耳机蓝牙已激活，并且存在已配对的设备，您会听到语音提示 “Connected”（已连接）。
如果耳机蓝牙已停用 (> 29)，您只会听到一声提示音。必要时，主动降噪也将激活 (> 23)。

手动

- ▷ 按住多功能键 3 秒。
LED 白灯闪烁 3 次。您会听到一则提示音。如果耳机上的蓝牙已激活，并且存在已配对的设备，则 LED 白灯亮起，您将听到语音提示 “Connected”（已连接）。
如果蓝牙耳机停用 (> 29)，您只会听到一声提示音。必要时，主动降噪也将激活 (> 23)。



当您启动耳机时，请确保您的蓝牙设备上的蓝牙已激活。

如果蓝牙已激活但耳机在几分钟内都找不到已配对的蓝牙设备，您会听到语音提示 “No connection”（无连接）。LED 红灯闪烁 3 次。耳机切换到待机模式。

关闭耳机

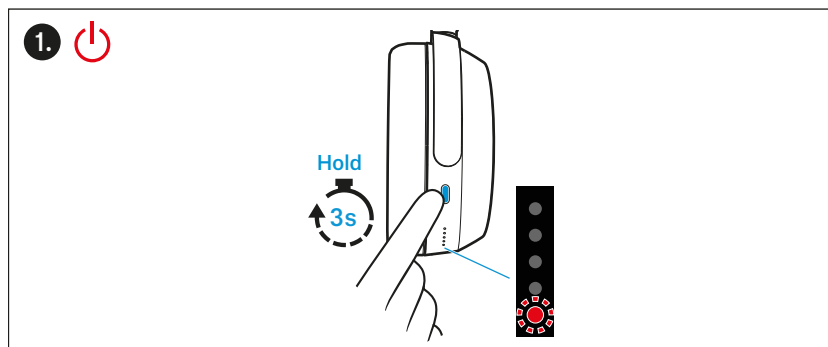
自动

摘下耳机后，耳机会在 15 分钟后自动关机。您可以使用 Smart Control APP (> 16) 调整这一时间段。

将耳机放入随附的便携包后，耳机立即自动关闭。

手动

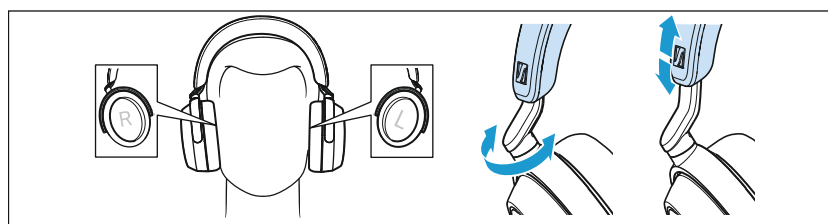
- ▷ 按住多功能键 3 秒。
您会听到一则提示音。LED 红灯闪烁 3 次。耳机关闭。



戴上耳机并调整头带

为确保良好音质、最佳的降噪效果和最舒适的配戴体验，请根据您的头围调整耳机。

- ▷ 戴耳机时，头带应在您头顶的上方。左 (L)、右 (R) 标记见耳罩内侧。
 - ▷ 将耳罩在头带的轨道中向上或向下推，直至：
 - 使耳垫能舒服地包围耳朵，
 - 在耳朵周围能够感觉到均匀的压力，
 - 使头带贴在头顶上。
- 针对最佳音质，必须使耳垫完全包裹住您的耳部。



查询电池电量

当耳机与您的蓝牙设备相连时，将在您智能手机的显示屏中显示电池电量（取决于所用的设备和操作系统）。

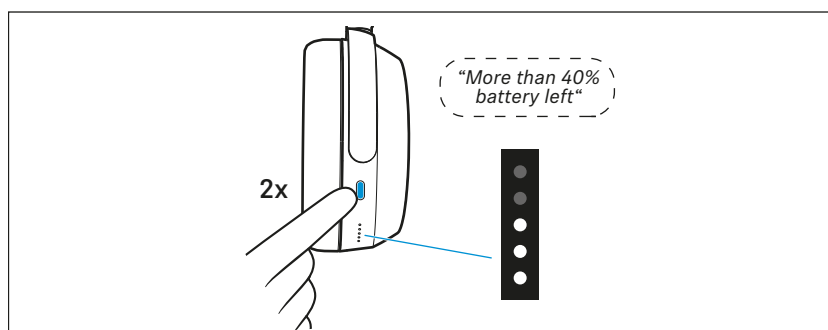
在 Smart Control App 中也会显示电池电量。

在耳机上，可通过调取语音提示来查询充电电池电量（在听音乐或打电话时也可以，前提是您已经戴上了耳机）：

▷ 按下多功能键两次。

您会听到一则语音提示，告知您剩余电量可维持的运行时间。根据电池的电量状态，耳机上的 LED 闪烁或亮起。

语音提示	含义
“Recharge headset”	电池已空。给充电电池充电 (> 12)。
“More than xx% battery left”	表示剩余电量百分比。



设置音量



警告 高音量导致危险!

长时间使用偏高音量会造成听觉永久受损。在音频源间切换时可能出现极端的音量变化情况，这会持续伤害您的听力。

- ▷ 在您佩戴耳机之前以及切换音频信号源前，请将音量调低。
- ▷ 听高音量的时间不宜过长。

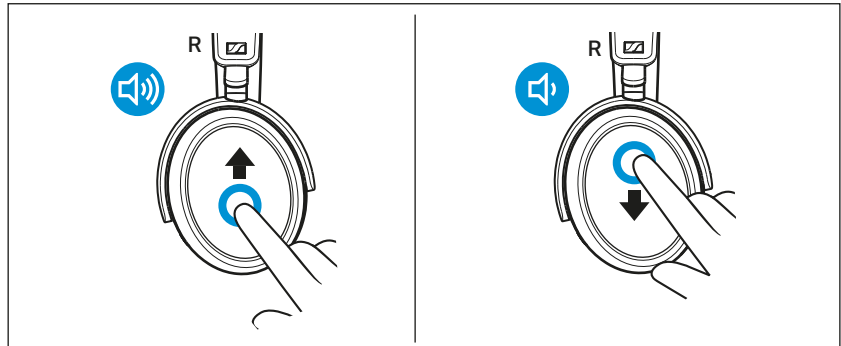
您可以设置音乐和通话的播放音量。

- ▷ 如果您正在听音乐、打电话或耳机处于安静模式（也就是说您既没有听音乐也没有打电话）：在触摸板上向上或向下垂直滑动，以提高或降低语音提示和提示音的音量。

已经达到最大或最小音量时，您会听到“Volume max”或“Volume min”语音提示。

根据滑动距离的长短来改变音量，通过较小（滑动距离短）或较大（滑动距离长）的步距进行调整。

耳机关闭时，会将过高的音量重置回适度的音量，以便在重新启动耳机时保护您的听力不会因过高的音量而受到伤害。



通过您连接的蓝牙设备同样可以调节音量。

如果您开启了语音助手 (> 27) 并更改了耳机的音量，将调整语音助手的音量并长期保存。

有关主动降噪技术 ANC 的信息

由于采用了封闭的结构型式，该耳机可有效地被动隔离环境噪音。

此外，该耳机还具有主动降噪功能（Active Noise Cancellation，简称 ANC），您可借助该功能将环境噪音降至最低。

即使在主动降噪功能 ANC 激活时，耳机的音质也始终处于最佳状态。

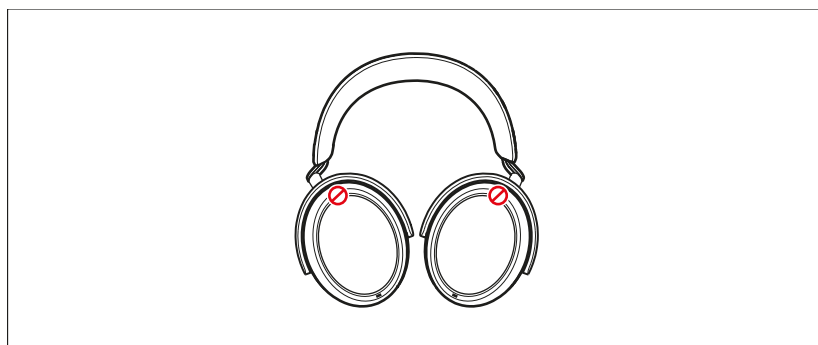
当耳机和音频源已通过蓝牙、音频线 /USB 线连接时（前提是充电电池已充满电），可以激活或禁用主动降噪功能 ANC。

如果想要在嘈杂的环境中享受一份静谧，利用 ANC 即可将耳机变为降噪设备，无需连接电缆也无需蓝牙设备 (> 23)。

通过 Smart Control App，您可以选择不同的 ANC 模式，根据应用情况提供最佳的设置。

有关主动降噪技术的提示

- 尤其能够有效降低例如发动机的轰鸣声或风扇的沙沙声等持续噪音。
- 说话声或高频噪音虽已显著降低，但仍可感知。
- 在极安静的环境下，可能会有轻微的响声。此时，请关闭 ANC。
- 如果出现异常（振鸣声或蜂鸣声）噪音，请取下耳机，然后重新戴上。注意耳罩应紧密贴合耳朵且位置正确。
- 为避免出现响亮的异常（振鸣声或蜂鸣声）噪音以及确保降噪功能正常，切勿遮盖耳罩外侧主动降噪技术的麦克风开孔。



有关透明模式的信息（可听到环境噪音或对话）

使用透明模式，您可以听到环境噪音或者与别人进行对话，无需摘下耳机（打电话除外）。这样，您便可以听见火车或飞机上的广播通知或者进行简短的对话。

透明模式为主动降噪技术 ANC 锦上添花。透明度模式和 ANC 的强度可无级调节，因此，您可以自行决定能听到多大程度的环境噪音，或者是只想听到自己的音乐（即 ANC 处于全强度）。

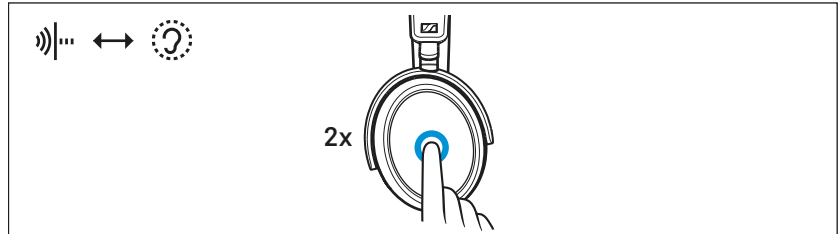
如果把透明模式开到全强度，飞机噪音等分散注意力的低频声音会被屏蔽，因此，即便您身处一个嘈杂的环境，也能好好休息。

在主动降噪技术 ANC 和透明模式之间切换

您可以通过触摸板的手势控制功能在主动降噪技术 ANC 和透明模式之间切换，例如，当您想尽快从能听到环境噪音的状态切换到安静模式时。

如果正在打电话，则该功能不可用，见：> 25

▷ 要在这些模式之间进行切换，请在触摸板上点击两次。



透明度模式和主动降噪技术的强度仍可按步骤进行调整 (> 23)。

设置在透明模式时暂停播放

您可以选择在透明模式处于最大强度时音频播放的行为方式（点击触摸板两次）。为进行该设置，需要使用 Smart Control App (> 16)。

▷ 在 Smart Control App 中，在“Active Noise Cancellation”（“主动降噪功能”）区域选择所需的透明模式功能：

“Pause on full transparency” （“在透明模式最大强度时暂停”）	说明
激活 *	音频播放（比如音乐）静音，您只能听到环境噪音。
禁用	继续播放音频（比如音乐），同时也能听到环境噪音。

* 默认设置

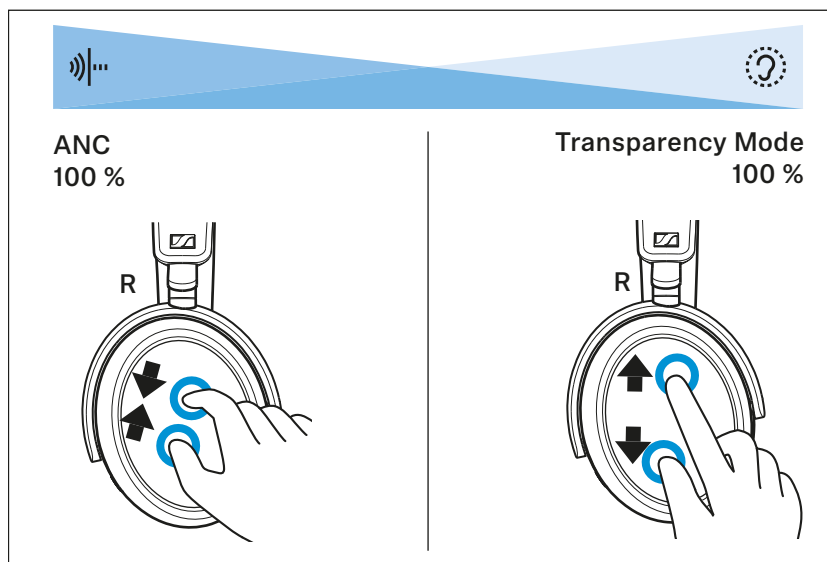
增强 / 降低主动降噪技术 ANC 和透明模式

增强主动降噪技术 ANC，降低透明度模式：

- ▷ 合拢拇指和食指，在触摸板上滑动。
您会听到一则提示音。ANC 的强度增强，能听到的环境噪音降低

增强透明度模式，降低主动降噪技术 ANC：

- ▷ 分开拇指和食指，在触摸板上滑动。
您会听到一则提示音。能听到的环境噪音增强，ANC 降低。



您还可以通过 Smart Control App 中的滑块调整主动降噪技术 ANC 和透明模式的强度。

设置主动降噪技术 ANC

如要对主动降噪技术 ANC 进行设置，需要使用 Smart Control App (> 16)。

- ▷ 在 Smart Control App 中，在“Active Noise Cancellation”（“主动降噪功能”）区域选择所需设置：

ANC 设置	降低低频背景音和噪音
“Adaptive”（自适应）	
激活 *	根据噪音条件自动降低
禁用	不会自动降低
“Wind Noise Reduction”（风噪降低）	
Off	风噪降低关闭
Auto*	自动调低，以最大程度降低风噪或运动噪音。
Max	最大程度降低风噪

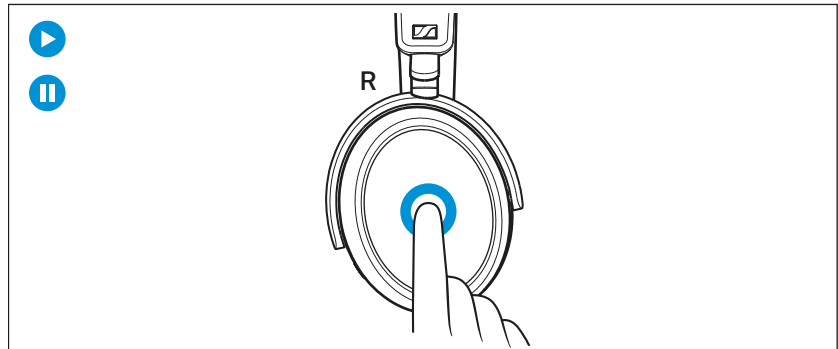
* 默认设置

用耳机听音乐



如果耳机和您的音频源已通过蓝牙 (> 13)、音频线 (> 30) 或 USB 线 (> 30) 相连，您便可以听到音乐。

控制音乐播放

以下音乐播放功能只在耳机和设备已通过蓝牙或 USB 线相连时可用。某些智能手机或音乐播放器无法支持所有功能。



▷ 点击触摸板。

触摸手势		功能
	点击一次	播放音乐或暂停
	点击两次	暂停音乐并切换至安静模式（透明模式的强度仍可设置：> 23）

如果没有开始播放音乐：

- 请检查在透明模式下是否激活了暂停播放 (> 22)，如果已激活，请停用该功能。
- 在蓝牙设备上启动音乐播放 App。

播放上一个 / 下一个曲目

▷ 水平滑过触摸板。

触摸手势		功能
	向前滑动	播放播放列表中的下一个曲目
	向前滑动并 按住	* 快进
	向后滑动	播放播放列表中的上一个曲目
	向后滑动并 按住	* 倒放

* 仅限支持此功能的智能手机或音乐播放器

用耳机通话

仅当耳机和智能手机或 PC/Mac 通过蓝牙相连时，以下通话功能才可用 (> 13)。某些智能手机或通信应用可能无法支持所有功能。在通话期间，主动降噪技术 ANC 始终处于激活状态，以确保最佳的语音质量。透明模式不可用。

如果耳机在通话过程中被关闭或电量耗尽，则该通话呼叫保持，您可以像往常一样使用您的智能手机作为输出设备。

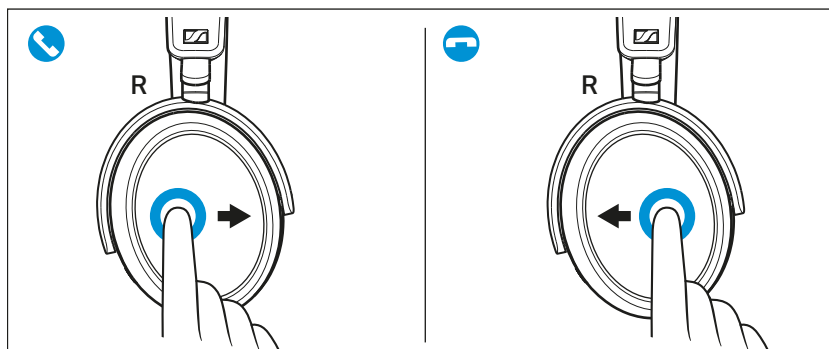
拨打电话

- ▷ 使用您的智能手机选择想要呼叫的电话号码。
如果您的智能手机无法自动将来电转接到耳机上，请在您的智能手机上选择“MOMENTUM TW 4”作为输出设备（必要时请参见智能手机的操作说明书）。

接受 / 拒绝 / 结束来电

当您的耳机已与智能手机相连时，在收到来电时，您会从耳机中听到铃声。

如果您在听音乐的时候接到一个电话，音乐将暂停，直到您结束通话。



- ▷ 使用触摸板：

触摸手势	功能
 向前滑动	接听来电
	结束通话并接听新来电
 向后滑动	结束通话
 2sec 按住 2 秒钟	拒绝来电
	拒绝新来电并继续通话
 2x 点击两次	呼叫保持
	接听新来电并进行呼叫保持
	在当前通话和已呼叫保持的通话之间切换

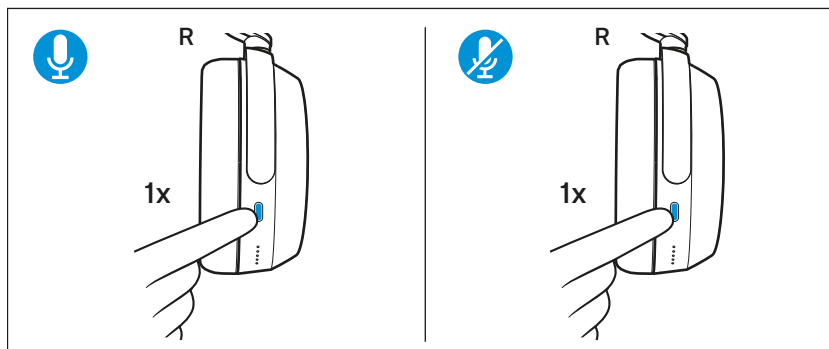
将麦克风静音

为了在通话期间将耳机的麦克风静音：

- ▷ 按多功能键一次。
您会听到语音提示“Mute on”（启用静音）。麦克风被静音。

如需重新激活麦克风：

- ▷ 按多功能键一次。
您会听到语音提示“Mute off”（停用静音）。麦克风再次激活。



使用侧音（监听音）

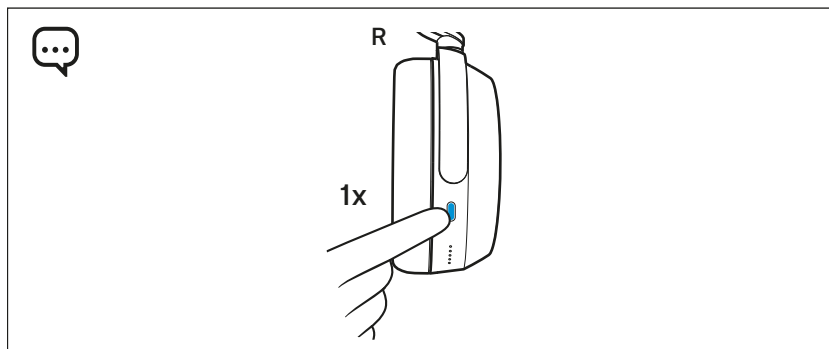
在用耳机打电话时，耳机里应该能听到自己的声音，因为这样更符合人们的通话习惯。侧音功能可在耳机中播放打电话时自己发出的声音。

您可以通过 Smart Control App 激活该功能（默认设置），并通过滑块调整强度或停用。

使用语音助手 / 语音拨号

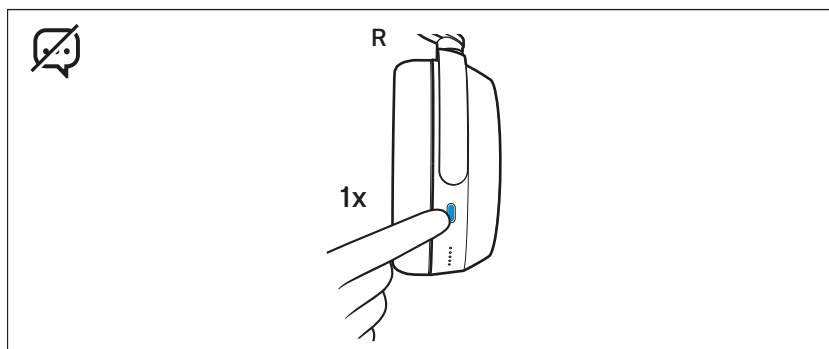
语音助手只有在耳机和移动设备通过蓝牙或 USB 连接时才能使用。某些智能手机或音乐播放器无法支持所有功能。

- ▷ 按多功能键一次。
将在您的移动设备上激活可用的语音助手（* 根据所使用的系统或者您的移动设备上现有的 App：Siri、Google Assistant 或其他。如果没有语音助手，可能会激活语音拨号）。
- ▷ 说出所需的请求。



要取消语音助手或语音拨号：

- ▷ 按多功能键一次。

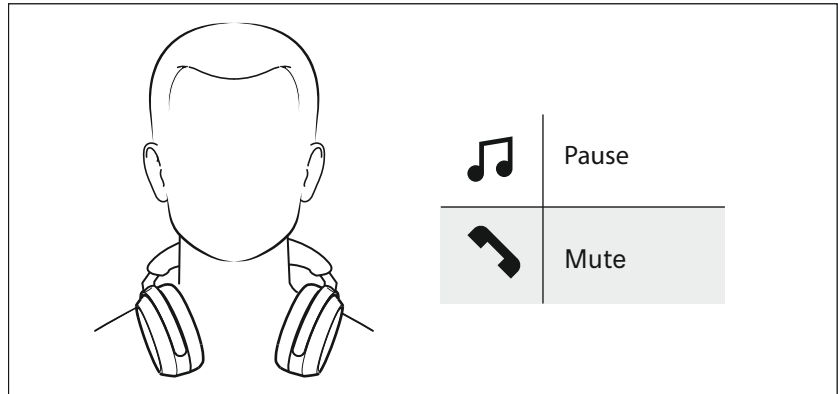


使用 Smart Pause 功能

耳机配有一个传感器，能自动识别您是戴上了耳机还是摘下了耳机。

您可以使用以下功能：

- 当您将耳机摘下时，音乐播放将暂停；当您将耳机重新戴上时，音乐播放继续。
- 当您戴上耳机时，将接起电话。
- 在通话过程中，当您摘下耳机时，通话将被静音，当您重新戴上耳机时，将继续通话。



若存在以下情况，即便您摘掉耳机，在耳机打开的情况下移动耳机或者放下耳机，传感器可能也检测不到：

- 把耳罩的内侧朝下放在桌子上。
- 把耳机戴在脖子上，但下巴遮住了耳罩内的区域。
- 耳罩的内侧被物体或您的手遮住。
- 把耳机挂在包的边缘或装在包里。
- 把耳机套在帽子、围巾、头发上。

为了避免这些因传感器而出现的问题：

- ▷ 将耳机存放在随附的便携包中 (> 31)。
- ▷ 如果未把耳机存放在便携袋中，请手动关闭耳机 (> 18)。

您可以通过 Smart Control App 停用传感器功能。如此一来，智能功能（如耳机放进便携包中便自动关机或摘下耳机时变成静音等功能）将不再可用。

设置音效 / 均衡器

如需使用音效 / 均衡器，需要下载 Smart Control App (> 16)。

- ▷ 在 Smart Control App 中通过均衡器选择所需的音效。您可以使用预定义的默认设置、声音模式（例如低音增强）或定义您自己的设置。

该音效将保存在耳机中。这样当您使用另一个蓝牙设备时，不必使用 Smart Control App 也可以激活该音效设置。

通过 Smart Control App 的声音检查 (Sound Check) 功能，可以设置自定义的均衡器预设。您可以通过声音检查逐步获得最优化的效果。

设置语音提示 / 提示音

如需设置语音提示和提示音，需要下载 Smart Control App (> 16)。在 APP 设置中，您可以打开语音提示和提示音（默认设置）或将其完全关闭。

停用触摸板功能

为了避免在耳机的触摸板上进行无意输入，例如戴着耳机躺下时，您可以停用触摸板功能。请使用 Smart Control App 来停用该功能 (> 16)。

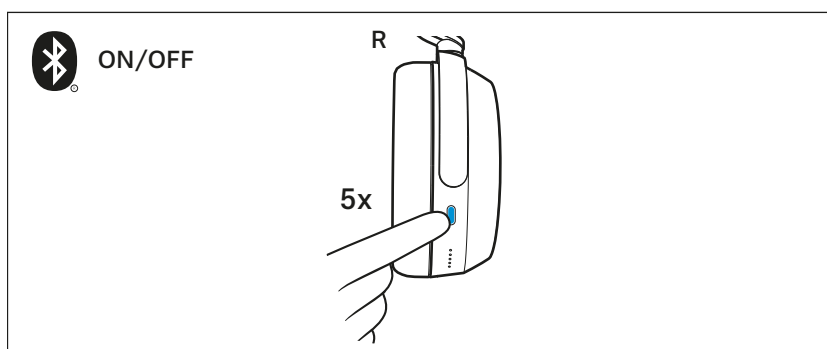
关闭蓝牙 / 激活飞行模式

在不允许进行无线连接的情况下，例如在飞机起飞和降落时，关闭蓝牙无线连接。

只要充电电池有电，您就可以顺利地使用主动降噪功能 ANC (> 23)。

如需关闭蓝牙无线连接并激活飞行模式：

- ▷ 按多功能键五次。
您会听到语音提示 “No connection”（无连接）。蓝牙无线连接关闭。



如需再次激活蓝牙无线连接：

- ▷ 按多功能键五次。
您会听到语音提示 “Connected”（已连接）。蓝牙无线连接开启。

当连接音频线时，蓝牙无线连接也将被关闭 (> 29)。

如果您想在飞行中只使用耳机的主动降噪功能 ANC，可以停用触摸板功能，以避免无意的输入 (> 29)。

使用音频线 / 激活飞行模式

当您连接音频线时即已激活飞行模式，蓝牙无线连接关闭。

下列情况下使用音频线：

- 不允许无线连接，例如在飞机起飞和着陆时。
- 耳机的电池没电，
- 您的音频源不提供蓝牙连接。

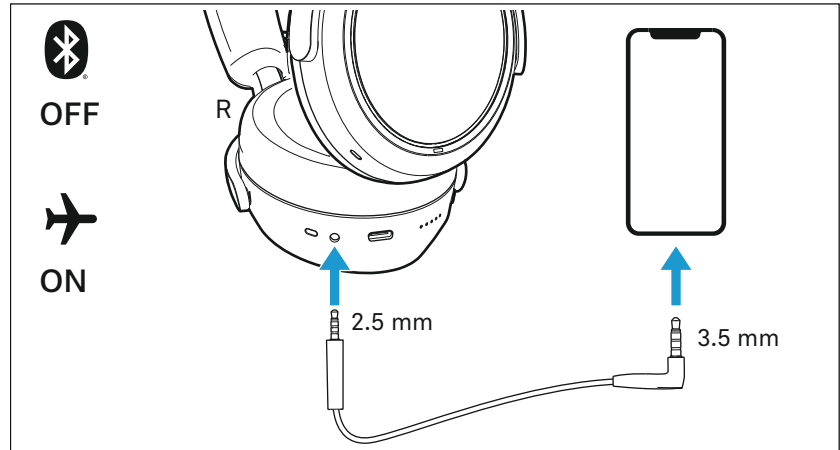
用于控制音乐、来电和 / 或语音助手的功能不可用。只要充电电池有电，您就可以顺利地使用主动降噪功能 ANC (> 23)。

通过音频线连接耳机

- ▷ 将音频线的 2.5 mm 插头插入耳机的音频接口。
飞行模式激活并且蓝牙无线连接关闭。
- ▷ 将 3.5 mm 插头与您的智能手机的音频输出相连。

若要松开音频线：

- ▷ 将插头从耳机中拔下。



使用飞机适配器

- ▷ 将音频线 (> 30) 的 3.5 毫米插头连接到飞机适配器上。
- ▷ 将飞机适配器连接到飞机的机上娱乐系统上。

如果耳机的音量不够大，请先调高机上娱乐系统的音量。

如果您想调高耳机音量，却没能成功，请关闭并再次启动耳机。

通过 USB 线连接耳机

如果您将耳机通过随附的 USB 线与 Mac/PC/ 移动设备相连，您可以通过耳机播放您的 Mac/PC/ 移动设备中的音频内容。仅使用具有 USB-IF 认证的高质量 USB 电线，以确保最佳的数据和电力传输。

当您为耳机与 Mac/PC/ 移动设备连接时，耳机会自动充电。

将耳机设为 Mac/PC/ 移动设备的默认音频输出设备和音频输入设备

- ▷ 确保蓝牙连接已被断开。
- ▷ 通过 USB 线连接耳机和 Mac/PC 或移动设备。
耳机通过 USB 连接充电。
- ▷ 在 Mac/PC/ 移动设备的系统设置或控制面板中，选择“MOMENTUM 4”作为默认音频播放设备和 / 或默认音频录制设备。
- ▷ 启动 Mac/PC/ 移动设备上的音乐播放。
将通过耳机播放音乐，并使用麦克风进行录音。

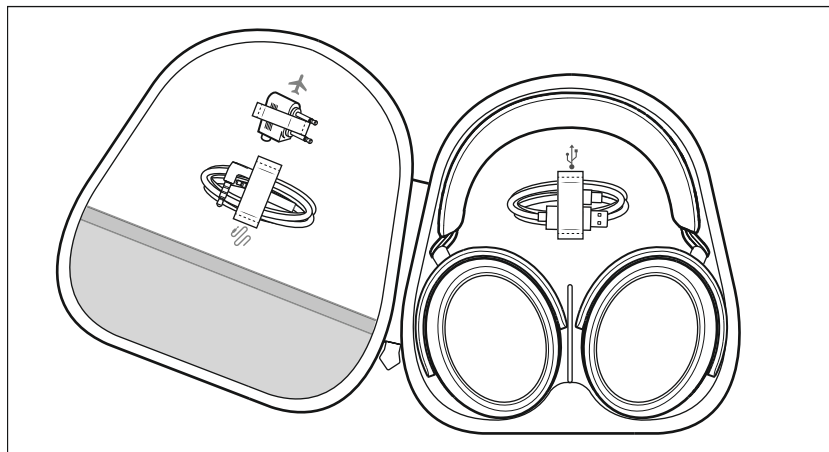
存放或移动耳机

当您不使用耳机或者要移动耳机时，请将其保存在便携包中，避免耳机受损。

如果您在开机状态下存放或移动耳机，在某些情况下，传感器可能无法检测到耳机已被摘下（例如您将耳机挂在包的边缘或装在包里）。

如何避免这些因传感器而出现的问题，请参见此处：> 28

- ▷ 折叠耳机并将其放入便携包，如图所示。
耳机自动关闭。



保养和维护耳机

注意

液体会损坏产品的电子线路！

如果液体渗入产品外壳，可能会导致短路或损坏产品的电子器件。

- ▷ 产品不得与任何液体接触。
- ▷ 禁止使用溶剂或者清洁剂。

- ▷ 只能用干燥的软布清洁产品部件。

要清洁充电口：

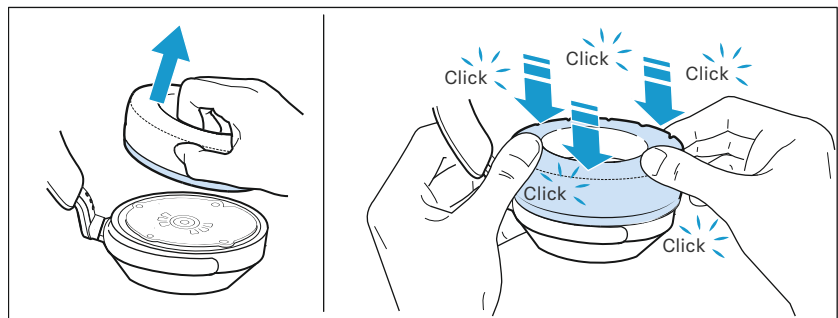
- ▷ 对着充电口大力吹气。
- ▷ 使用干燥的软毛刷或干燥的牙缝刷仔细清除充电口中的顽固污垢。稍微用力即可。

更换耳垫

出于卫生原因应定期更换耳垫。您可访问

www.sennheiser-hearing.com/momentum-4-wireless 购买备用耳垫（在线购买或联系您所在国家 / 地区的 Sonova Consumer Hearing 经销商：www.sennheiser-hearing.com/service-support）。

- ▷ 将手伸入耳垫，将耳垫（包括紧固环）从耳罩上拉开。
- ▷ 将新耳垫放到耳罩上。无需对左右侧进行调整。
- ▷ 用力按压新耳垫四周，使其发出咔嗒声并与耳罩齐平。



有关内置电池的信息

Sonova Consumer Hearing GmbH 保证并承诺，在购买产品时，电池功能一切良好。如果在购买后或者在保修期内，您发觉充电电池存在明显的损伤或者显示有充电 / 电池故障 (> 9)，请不要再继续使用产品，切断电源，并联系您的 Sonova Consumer Hearing 经销商。您的 Sonova Consumer Hearing 经销商将与您协调维修 / 更换事宜。

请勿在未收到通知的情况下，将充电电池有缺陷的产品退回给经销商或 Sonova Consumer Hearing 合作商。您所在国家 / 地区的经销商请查看 www.sennheiser-hearing.com/service-support。

在使用寿命结束时，必须将本产品及内置的充电电池单独进行废弃处理。具体说明请参阅：> 37。

安装固件更新

固件更新可免费下载，您可以通过 Sennheiser Smart Control App 从互联网上获取。Sonova Consumer Hearing 建议始终安装最新版本的固件，以确保产品的最佳性能。

- ▷ 将耳机与您的智能手机相连并启动 Smart Control App (> 16)。
- ▷ 通过 App，您可以获得可用固件更新的相关信息，并可以安装更新。

常见问题 / 出现故障时

如果出现故障，请尝试以下步骤，直到排除故障并且可以再次使用耳机：

1. 按住多功能键 15 秒 (Reset)。(> 34)。
2. 将耳机与 Smart Control App 连接以安装固件更新 (> 33)。
3. 将耳机恢复出厂设置 (> 35)。
4. 查看常见问题列表，寻找故障解决方法 (> 34)。
5. 求助您的 Sonova Consumer Hearing 经销商，以排除故障 (> 34)。



当前常见问题 (FAQ)

请访问 MOMENTUM 4 产品页面
www.sennheiser-hearing.com/download。

您可以在这里看到当前常见问题列表 (FAQ) 和解决方法建议。

您的问题或故障仍然存在？

如果产品出现的问题未在常见问题列表中列出或者不能按照所述解决方法排除故障，请联系您的 Sonova Consumer Hearing 经销商。

您所在国家 / 地区的经销商请查看

www.sennheiser-hearing.com/service-support。

如果超出了蓝牙范围

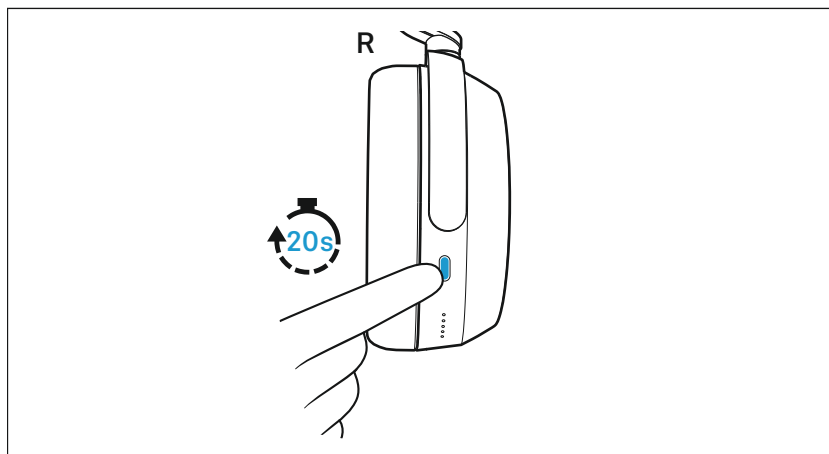
无线通话和数据流只能在您智能手机的蓝牙范围内使用。蓝牙范围取决于环境条件，例如墙壁的厚度和组成。在直接可视连接中，大多数智能手机和蓝牙设备的作用范围不超过 10 米。

如果耳机离开智能手机的蓝牙作用范围，则音质会受到影响，直到发出语音提示“Lost connection”（失去连接），此时连接完全中断。如果您和耳机马上重新返回智能手机的蓝牙有效范围，连接将自动建立。

重置耳机

如果耳机功能出现故障，请进行重置。此操作不会删除个性设置，例如配对设置。

- ▷ 按住多功能键 20 秒。
您会听到一声短暂的确认提示音。



删除耳机蓝牙配对列表

您可以通过 Smart Control App 删除蓝牙配对列表。按照 APP 的说明进行操作。

将耳机恢复为出厂设置

如要恢复出厂设置，请使用 Smart Control App (> 16)。

- ▷ 打开耳机 (>17) 并将其与安装有 Smart Control App 的蓝牙设备相连。
- ▷ 在 APP 设置中，选择“出厂设置”功能。
- ▷ 按照 APP 的说明进行操作。

技术参数

型号: M4AEBT

佩戴方式	Bluetooth® Around-ear, 封闭式
佩戴方式	包耳式
转换器原理	动圈式
声音转换器	42 mm
频率响应范围	6 Hz 至 22,000 Hz (-10 dB)
声压级 (SPL)	106 dB (1 kHz/0 dBFS)
总谐波失真 (1 kHz, 100 dB SPL)	<0.3 % (1 kHz, 100 dB SPL)
麦克风原理	MEMS
麦克风频率范围	80 Hz 至 8,000 Hz (-3 dB)
麦克风拾音特征 (语音)	4 个全向麦克风 (2x2 麦克风波束形成阵列)
电源	内置的锂聚合物充电电池: 3.7 V \approx , 700 mAh, 2.59 Wh USB 充电, 使用 USB C 型插口: 5 V \approx , 750 mA max。
电池充电时间	约 2 小时
工作时间	长达 60 小时 (通过蓝牙播放音乐且 ANC 激活)
温度范围	运行: 0 °C 至 +40 °C 充电: +10 °C 至 +40 °C 存放: -20 °C 至 +60 °C
相对空气湿度 (无冷凝)	运行: 10 至 80 % 存放: 10 至 90 %
重量 (耳机)	约 293 g
磁场强度	6.25 mT

Bluetooth

版本	5.2, 兼容, 等级 1
发射频率	2402 MHz 至 2480 MHz
调制	GFSK, $\pi/4$ DQPSK, 8DPSK
配置文件	HFP、AVRCP、A2DP
输出功率	10 mW (最大)
编解码器	aptX™ Adaptive、AAC、SBC
设备名称	MOMENTUM 4 (可自定义) LE-MOMENTUM 4 (仅限 Bluetooth Low Energy)
活跃的连接数	2

制造商声明

质保

Sonova Consumer Hearing GmbH 对本产品承担 12 个月的质量保证。您可以登录公司网站 www.sennheiser-hearing.com/warranty 或通过 Sonova Consumer Hearing 经销商了解最新版本的质保条款。

替换零件与维修服务的有限供应

大多数产品享有 2 年有限保修服务。完整保修条款和条件及适用产品清单详见此处：www.sennheiser-hearing.com/warranty-conditions。超出有限保修范围后，Sonova Consumer Hearing GmbH 不就其通过 www.sennheiser-hearing.com 销售的产品所需之备用零件、替换零件、维修服务或维修所需信息的可用性作出任何明示或默示保证，并特此免除任何法定或其他形式的可用性担保责任。

本产品满足以下标准要求

- 一般产品安全条例》(欧盟) 2023/988
- 符合特定国家 / 地区的音量限制规定

欧盟符合性声明



- 电池法规 (欧盟) 2023/1542
- RoHS 指令 (2011/65/EU)

Sonova Consumer Hearing 在此声明，无线电设备型号 M4AEBT 符合无线电设备指令 (2014/53/EU)。

有关欧盟符合性声明的完整英文版本，请参阅：www.sennheiser-hearing.com/download。

英国符合性声明



- RoHS 指令 (2012)
- 无线电设备法规 (2017)

有关废弃处理的提示



- 欧盟：电池法规 (欧盟) 2023/1542
- 欧盟：电磁相容性 (WEEE)，2012/19/EU 指令
- 英国：电池法规 (2015)
- 英国：WEEE 法规 (2013)

产品、电池 / 充电电池 (如适用) 和 / 或包装上带有打叉的垃圾桶图标，用以提醒您，不得将这些产品扔进生活垃圾桶内，而应在报废后单独进行废弃处理。对于包装，请遵照您所在国家 / 地区的垃圾分类规定。包装材料处理不当可能会损害您的健康和环境。

单独收集废弃的电气和电子设备、电池 / 充电电池 (如果适用) 和包装，有助于促进再利用和回收利用，防止由于这些产品中包含的潜在危险物质等对您的健康和环境造成负面影响。电气和电子设备以及电池 / 充电电池报废后，将其放进可回收垃圾桶，以便利用其中包含的可回收材料，避免乱扔垃圾。

如果电池 / 充电电池可以无损取出，那么您有义务将其单独进行废弃处理 (关于安全取出电池 / 充电电池的信息，参见产品的使用说明书)。使用含锂的电池 / 充电电池时要特别小心，因为这些电池可能会带来特殊风险，例如火灾风险和 / 或吞食纽扣电池的风险。您可以选择使用寿命较长的电池或可充电的充电电池，尽可能减少电池垃圾。

关于回收这些产品的详细信息，请咨询当地主管部门、市政收集点或 Sonova Consumer Hearing 经销商。您也可以将电气或电子设备送至负责回收的经销商处。这样一来，您即已为环保和公众健康作出了重要贡献。

商标

Apple, the Apple logo and Siri are trademarks of Apple Inc., registered in the U.S. and other countries. App Store is a service mark of Apple Inc.

Android and Google play are registered trademarks of Google Inc.

The Bluetooth® word mark and logos are registered trademarks owned by Bluetooth SIG, Inc. and any use of such marks by Sonova Consumer Hearing GmbH is under license.

Qualcomm aptX™ is a product of Qualcomm Technologies International, Ltd. Qualcomm is a trademark of Qualcomm Incorporated, registered in the United States and other countries, used with permission.

aptX™ is a trademark of Qualcomm Technologies International, Ltd., registered in the United States and other countries, used with permission.

本用户文档中提及的其他产品和公司名称可能是相关所有者的商标或注册商标。