



## **BTD 700**

### **Bluetooth® USB适配器**



#### **使用说明书**

使用搜索功能、导航（左）或以下链接：

- “开始”
- “产品概述”
- “入门指南”
- “使用加密狗”
- “维护与保养”
- “常见问题/如果出现问题...”
- “技术参数”

**Sonova Consumer Hearing GmbH**

Am Labor 1  
30900 Wedemark  
Germany

[www.sennheiser-hearing.com](http://www.sennheiser-hearing.com)

版本：05/25 A01

## 重要安全须知



- ▷ 在使用本产品前，请仔细并完整地阅读本《使用说明书》。
- ▷ 在将本产品交给第三方使用时，请务必随附本《使用说明书》。
- ▷ 请勿使用有明显缺陷的产品。
- ▷ 仅可在允许使用 Bluetooth®无线传送的环境中使用本产品。

### 防止健康损害及事故

- ▷ 请勿在靠近水的地方使用本产品。请勿将本产品暴露于雨水或潮湿环境中，以减少火灾和触电危险。
- ▷ 请将本产品、配件和包装部件放置于儿童和宠物可触及的范围之外，以防发生意外、误吞和窒息风险。

### 防止损坏本产品及产品故障

- ▷ 请务必使本产品保持干燥，并且请勿放置在极端温度区域（电吹风、加热器、阳光下长时间暴晒等），以免造成产品腐蚀或变形。正常的工作温度为0°C至40°C/32°F至 104°F。
- ▷ 如果您使用USB A适配器将加密狗连接到PC/Mac，当加密狗受到机械应力时，凸出的加密狗和/或USB插座可能会有损坏的风险。使用USB延长线来减少机械应力。
- ▷ 仅可使用 Sonova Consumer Hearing 提供或推荐的附件/配件/备件。
- ▷ 只能用柔软、干燥的擦拭布清洁本产品。
- ▷ 小心使用产品，将产品存放在干净、无尘的环境中。

### 关于数据收集和处理以及固件更新的说明

本产品会存储个人设置，如已配对设备的蓝牙地址。这些数据是产品操作所必需的，不会被转移到 Sonova Consumer Hearing 或 Sonova Consumer Hearing 委托的公司，也不会被处理。

您可以使用 Sennheiser Dongle Control 应用程序连接网络，免费更新产品固件。

如果安装程序的PC/Mac 连接到互联网，以下数据将自动传输到 Sonova Consumer Hearing 服务器并由其处理，以提供并传输合适的固件更新：产品型号。这些数据仅用于提供和传输固件更新，不会永久存储。如果您不想这些数据被传输和处理，请不要连接网络。

### 用途/责任

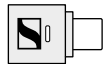
本产品旨在通过蓝牙无线技术在智能手机或PC/Mac与耳机之间进行无线音频通信。

任何不符合对应产品文档中规定的使用情况均属于不规范使用。如果使用规格不符合接口规格(USB)的设备，Sonova Consumer Hearing GmbH 对可能造成的损坏不承担任何责任。对于因超出蓝牙传输范围而无法连接所造成的损坏，Sonova Consumer Hearing GmbH 概不负责。

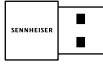
对于因误用或不当使用本产品及其附件/配件而造成的损坏，Sonova Consumer Hearing GmbH 概不负责。

使用本产品前，请先了解所在国家/地区的具体规定。

## 包装清单



蓝牙USB C加密狗



USB A适配器



简要说明



《安全提示》



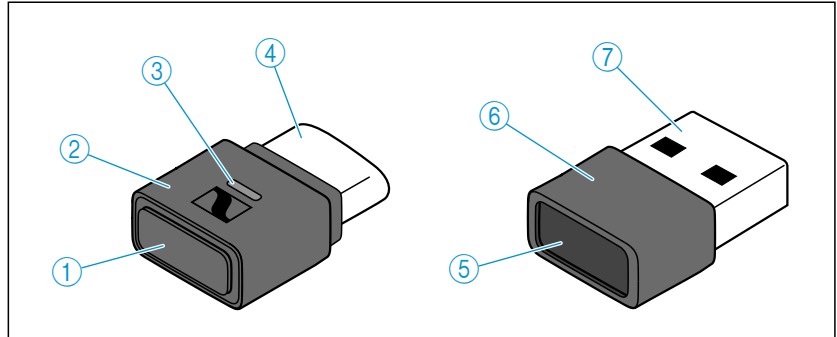
合规表

您可在网上找到：

- 本详细指导手册和附加信息([www.sennheiser-hearing.com/download](http://www.sennheiser-hearing.com/download))
- 用于更新加密狗固件的Sennheiser Dongle Control程序 ([www.sennheiser-hearing.com/download](http://www.sennheiser-hearing.com/download)或[www.sennheiser-hearing.com/btd-700](http://www.sennheiser-hearing.com/btd-700))

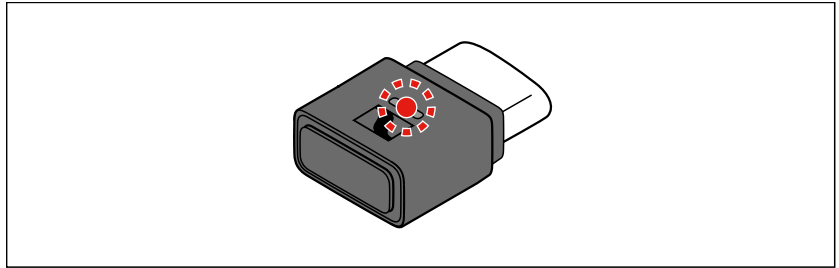
## 产品概述

### 带USB A适配器的加密狗



- ① 配对按钮  
触发设备功能，例如配对过程
- ② USB C加密狗
- ③ 状态LED指示灯  
指示加密狗的运行状态
- ④ USB C接口
- ⑤ USB C插座
- ⑥ USB A适配器  
(USB C转USB A)
- ⑦ USB A接口

## 加密狗外壳状态LED指示灯概述



加密狗外壳状态LED可指示加密狗的运行状态：

LED	加密狗的运行状态
	正在与耳机配对
	与耳机配对成功
	搜索配对耳机的时间最长可达20秒
	重新连接配对的耳机
	与耳机配对不成功
	通过Bluetooth Classic模式连接
	通过Bluetooth Low Energy模式连接
	通过LC3编解码器进行音频编码
	通过 aptX™ Adaptive或aptX™ Classic编解码器进行音频编码
	通过aptX™ Lossless编解码器进行音频编码
	通过SBC编解码器进行音频编码
	来电
	重置出厂默认设置
	与耳机或设备断开连接
	静音功能激活
	Auracast™广播模式
	游戏模式

# 入门指南

## 1. 将加密狗连接到移动设备或计算机(PC/Mac)

加密狗兼容移动设备或PC和Mac。您可以使用随附的USB A适配器，将加密狗连接到USB C插座或USB A插座。

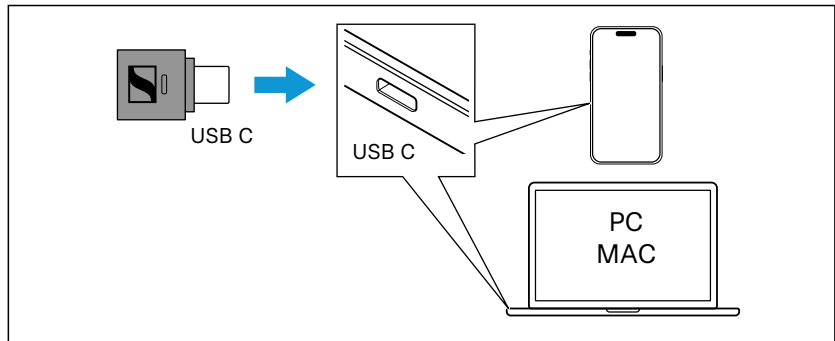
连接设备不需要安装驱动程序。加密狗会被自动识别为外部声卡。

**i** 加密狗可连接智能手机或PC/Mac。其不能用于电视或Hi-Fi设备。

**i** 如果您将加密狗连接到移动设备，当加密狗受到机械应力时，凸出的加密狗和/或USB插座可能会有损坏的风险。

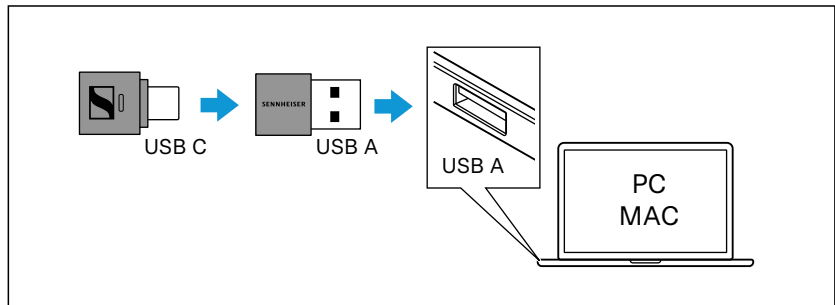
使用延长线将加密狗连接到移动设备，以减少机械应力

### 将加密狗连接到USB C插座



▷ 将加密狗连接到移动设备或PC/Mac的USB C插座。

### 将加密狗连接到USB A插座



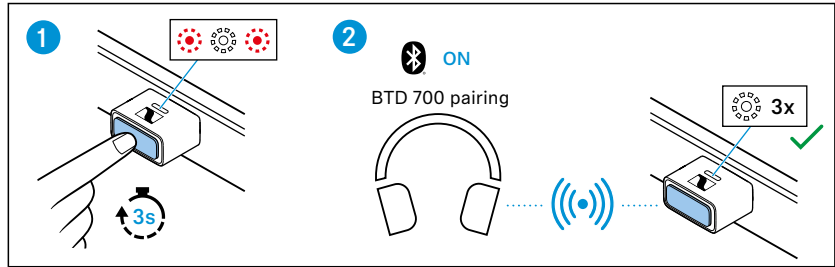
▷ 将加密狗连接到随附的USB A适配器。

▷ 将USB A适配器连接到PC/Mac的USB A插座。

## 2. 将蓝牙耳机与USB加密狗配对

加密狗与所有蓝牙耳机兼容。

- ▷ 确保所需的蓝牙耳机已准备好进行配对（请参见蓝牙耳机的使用手册）。连接到移动设备或PC/Mac后，加密狗会自动进入配对模式，并搜索要配对的蓝牙耳机。  
当加密狗处于配对模式时，状态LED指示灯交替闪烁红光和白光。
- ▷ 如果加密狗未自动切换到配对模式，请手动启动配对模式。为此，请按住配对按钮3秒钟。



配对成功后，状态LED指示灯白光闪烁3次。

- i** 加密狗首次与蓝牙耳机成功配对后，会将蓝牙耳机的连接模式保存在配对列表中。当将配对的加密狗重新连接到移动设备或PC/Mac时，加密狗将自动尝试重新连接到配对的蓝牙耳机。

# 使用加密狗

## 开关加密狗

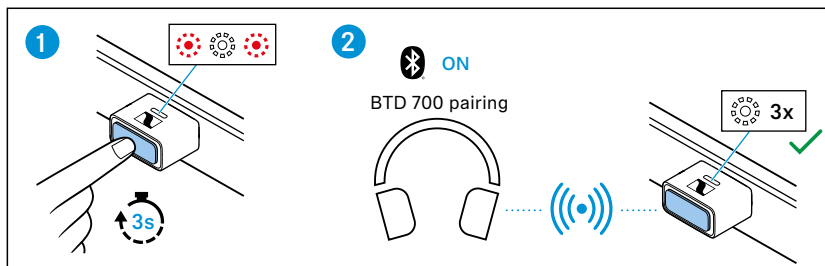
只要将加密狗连接到移动设备或PC/Mac，其就会自动开启。

- ▷ 将加密狗连接到移动设备或PC/Mac（请参见第7页）。如果加密狗已经与一对蓝牙耳机配对，则将自动尝试连接到最后配对的蓝牙耳机。如果加密狗未与蓝牙耳机配对，则将自动进入配对模式，并搜索要配对的蓝牙耳机。
- ▷ 如果要关闭加密狗，请将其从移动设备或PC/Mac的USB插座上断开。

## 将加密狗与新蓝牙耳机配对

如果加密狗已经与一对蓝牙耳机配对，而您想要将其与另一对蓝牙耳机配对，则必须手动触发配对模式。这将使新蓝牙耳机的配对模式覆盖上次保存的配对模式。

- ▷ 将加密狗连接到移动设备或PC/Mac（请参见第7页）。
- ▷ 将加密狗上的配对按钮长按3秒钟。加密狗切换到配对模式。状态LED指示灯交替闪烁红光和白光。

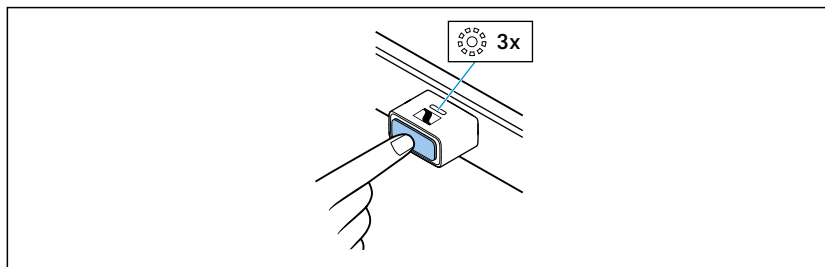


配对成功后，状态LED指示灯白光闪烁3次。

## 将配对的蓝牙耳机与加密狗重新连接

如果加密狗失去了与配对的蓝牙耳机的连接，您可以尝试重新建立连接。

- ▷ 短按加密狗的配对按钮。



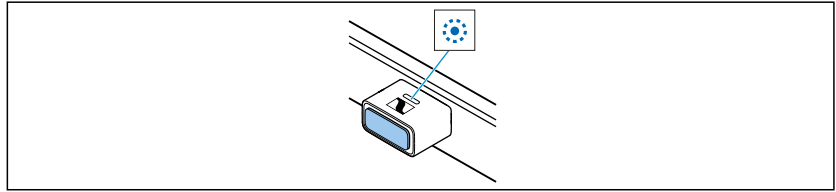
在尝试连接的过程中，加密狗的状态LED指示灯重复闪烁3次白光。连接过程最多可能需要20秒钟。

## 在LC3和Bluetooth Classic模式之间切换

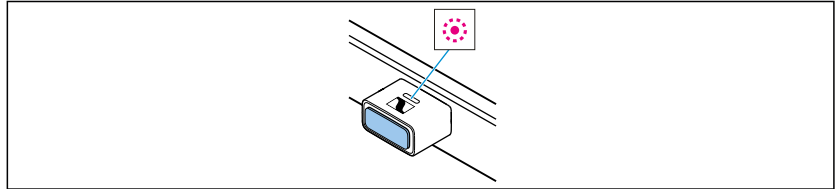
在音频流期间，您可以在LC3和Bluetooth Classic模式之间进行切换。以下优先级按从高到低的顺序排列：LC3、aptX™ Adaptive、aptX™ Lossless、aptX™ Classic、SBC。

如何切换蓝牙模式：

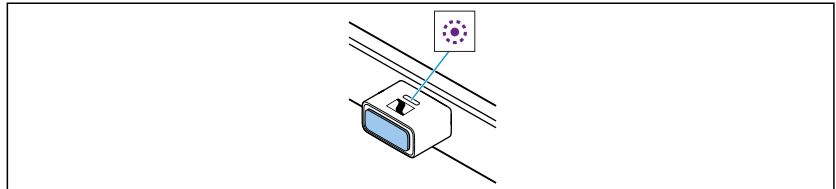
- ▷ 在音频流传输过程中，短按配对按钮。



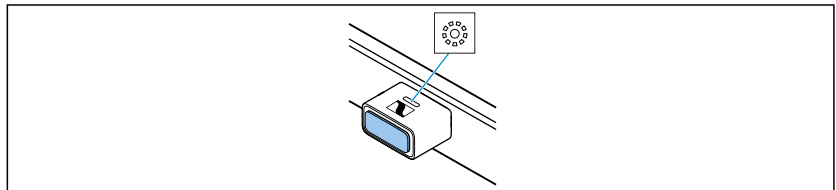
如果正在通过LC3编解码器进行音频编码，则状态LED指示灯会亮蓝光。



如果正在通过aptX™ Adaptive或aptX™ Classic编解码器进行音频编码，则状态LED指示灯会亮粉红色光。



如果正在通过aptX™ Lossless编解码器进行音频编码，则状态LED指示灯会亮紫色光。

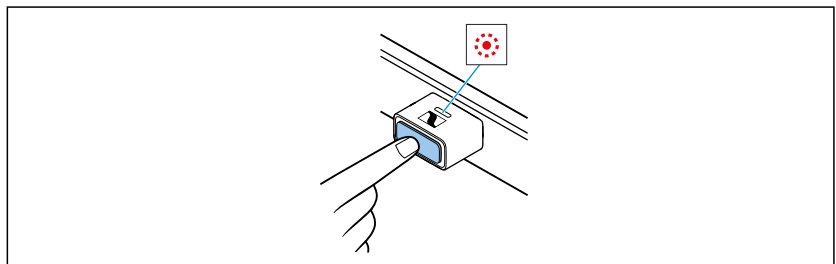


如果正在通过SBC编解码器进行音频编码，则状态LED指示灯会纯白色光。

#### 通话期间静音和取消静音

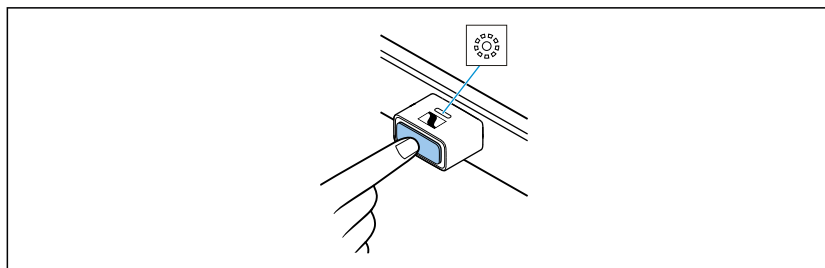
在通话过程中，您可以选择静音或取消静音。

- ▷ 在通话过程中要静音，请短按配对按钮。



状态LED指示灯亮红光。

- ▷ 要取消静音，请再次短按配对按钮。

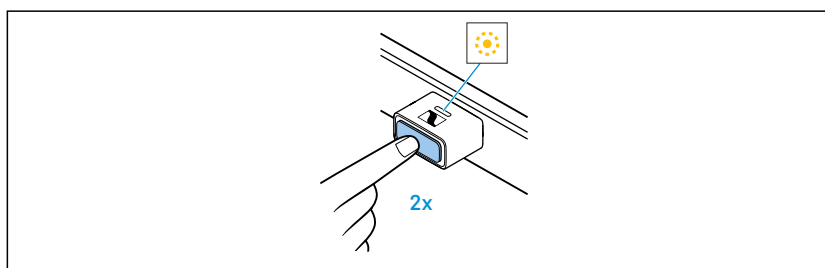


状态LED指示灯亮白光。

#### 切换到Auracast™广播模式

Auracast™技术允许音频数据同时输出到多个输出设备，如您自己的耳机和您朋友的耳机。

- ▷ 要进入Auracast™广播模式，请短按2次配对按钮。

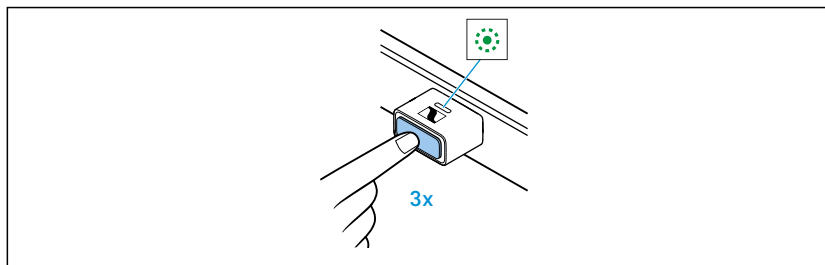


状态LED指示灯亮琥珀色光。

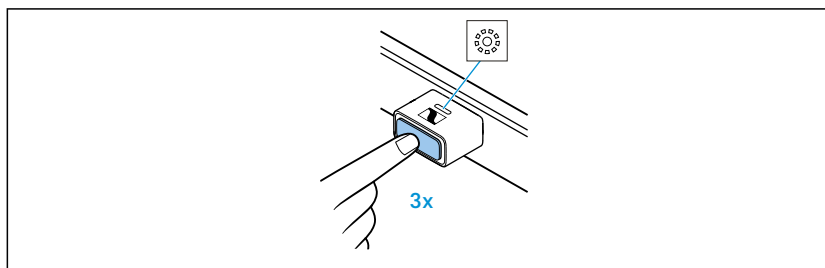
- ▷ 要切换回高质量流媒体模式，请再次短按2次配对按钮。

#### 切换到游戏模式

- ▷ 要进入游戏模式，请短按3次配对按钮。



在音频流传输过程中，状态LED指示灯亮绿光。



通话过程中，状态LED指示灯亮白光。

- ▷ 要切换回高质量流媒体模式，请再次短按3次配对按钮。

#### 从蓝牙免提模式(HFP)切换到高级音频传输规范(A2DP)

- ▷ 要从Bluetooth HFP切换到A2DP，请短按4次配对按钮。

## 有关蓝牙无线连接的信息

加密狗与Bluetooth 5.4兼容。

如果您的耳机支持以下其中一个高分辨率音频编码方法，就可以播放高质量音乐：aptX™ Adaptive (aptX™, aptX™ Lossless)。否则，您的音乐将以正常音频质量(SBC)播放。加密狗的状态LED指示灯会指示使用的音频编码方法。

当您观看视频并且您的耳机支持aptX™ Low Latency，音频和图像同步会自动优化。这意味着音频（声音）和视频（图像）始终能保持同步。

加密狗会保存配对列表中最后一次配对的蓝牙耳机的连接配置文件。连接移动设备或PC/Mac后，加密狗会自动连接保存的蓝牙耳机。这样，即使您更换计算机，也可以在开机后立即使用加密狗和耳机。

加密狗只能保存一个连接配置文件。如果您将加密狗与另一对蓝牙耳机配对，保存的连接配置文件将被覆盖。

## 维护与保养

### 清洁加密狗和适配器

---

#### 注意

液体可能会损坏本产品的电子器件！

渗入产品外壳的液体可能会造成短路并损坏电子器件。

▷ 请保持本产品远离所有液体。

▷ 不可使用任何溶剂或清洁剂。

---

▷ 只能用柔软、干燥的擦拭布清洁本产品部件。

### 固件更新

固件更新可通过Sennheiser Dongle Control程序从互联网免费下载：

[www.sennheiser-hearing.com/btd-700](http://www.sennheiser-hearing.com/btd-700) 或

[www.sennheiser-hearing.com/download](http://www.sennheiser-hearing.com/download)

## 常见问题/如果出现问题...

如果出现问题，请按以下顺序进行操作，直到问题得到解决，然后您可以再次使用加密狗：

1. 将加密狗连接到Sennheiser Dongle Control程序以安装最新固件（请参见第13页）。
2. 将加密狗重置为出厂默认设置（请参见第15页）。
3. 检查常见问题列表以查看是否存在问题的解决方案（请参见第14页）。
4. 联系您的Sonova Consumer Hearing合作伙伴以解决该问题（请参见第14页）。

### 最新常见问题列表(FAQ)

访问BTD 700产品页面：

[www.sennheiser-hearing.com/btd-700](http://www.sennheiser-hearing.com/btd-700)

您将在此处找到最新的常见问题(FAQ)和建议解决方案列表。

### 您的问题尚未得到解答或问题仍然存在？

如果出现FAQ部分中未列出的问题，或所建议的解决方法无法解决问题，请联系Sonova Consumer Hearing合作伙伴来获得协助。

要查找您所在国家/地区的合作伙伴，请访问

[www.sennheiser-hearing.com/service-support](http://www.sennheiser-hearing.com/service-support)

### 离开蓝牙传输范围

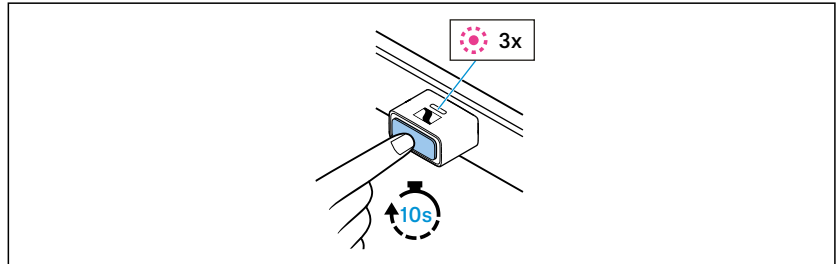
仅当处于加密狗的蓝牙传输范围之内时，才可通过无线连接拨打电话及收听音乐。传输范围主要取决于环境条件，如墙壁厚度、墙体成份等。在开阔地带，加密狗的传输距离最高可达到10米。

如果您和蓝牙耳机离开了加密狗的蓝牙传输范围，音质将会越来越差，直至连接完全中断。如果加密狗失去了与蓝牙耳机的连接，您可以尝试重新建立连接（请参见第9页）。

### 将加密狗重置为出厂默认设置

如果加密狗功能受到干扰，请将加密狗重置为出厂默认设置。最后一次配对的蓝牙耳机的已保存连接配置文件将从配对列表中删除。

- ▷ 按住加密狗上的配对按钮10秒钟。



一旦执行重置，状态LED指示灯将闪烁3次粉红色光。

## 技术参数

型号: **BTD 700**

尺寸 (长 x 宽 x 高)	加密狗: 约: 23.8 mm x 15.2 mm x 7.6 mm 适配器: 约 25.69 mm x 15.2 mm x 7.6 mm
重量	加密狗: 约 2.2 g 适配器: 约 3 g
USB接口	USB 2.0
电源	5 V $\overline{=}$ , 100 mA
输入电压	4.75 至 5.25 V $\overline{=}$
工作电流	$\leq$ 100 mA
待机电流	< 2.5 mA
温度范围	工作: 0 至 +45°C 存储: -25 至 +70°C
相对空气湿度, 无冷凝	工作/存储: < 85%
支持的主操作系统	Windows 10或更高版本 Mac OS V11和V12 Android 13或更高版本 带USB C的iPhone或iPad

### 蓝牙

版本	符合蓝牙5.4认证, 1级
传输频率	2,402 MHz至2,480 MHz
调制	GFSK、 $\pi/4$ DQPSK、8DPSK
配置规范	HFP、A2DP、Auracast™
输出功率	10 mW (最高)
编解码器	Qualcomm® aptX™、Qualcomm® aptX™ Adaptive Audio、Qualcomm® aptX™ Lossless、SBC、LC3
设备名称	BTD 700
范围	最高 50 m

# 制造商声明

## 保修

Sonova Consumer Hearing GmbH对本产品承担12个月的质量保证。您可以通过[www.sennheiser-hearing.com/warranty](http://www.sennheiser-hearing.com/warranty)或从您的Sonova Consumer Hearing合作伙伴处获取现行的质保条款。

## 替换零件与维修服务的有限供应

大多数产品享有2年有限保修服务。请在以下链接参阅我们的完整保修条款和条件，其中还列出了保修适用的产品清单：[www.sennheiser-hearing.com/warranty-conditions](http://www.sennheiser-hearing.com/warranty-conditions)。

超出有限保修范围后，Sonova Consumer Hearing GmbH不就其通过[www.sennheiser-hearing.com](http://www.sennheiser-hearing.com)销售的产品所需之备用零件、替换零件、维修服务或维修所需信息的可用性作出任何明示或默示保证，并特此免除任何法定或其他形式的可用性担保责任。

## 本产品满足以下要求

- 通用产品安全法规 (General Product Safety Regulation) (EU) 2023/988

## 符合EU标准声明



- 《危害性物质限用指令》(RoHS Directive) (2011/65/EU)

Sonova Consumer Hearing GmbH特此声明，BTD 700型无线电设备符合无线电设备指令(2014/53/EU)。

《符合EU标准声明》英文版全文下载地址如下：  
[www.sennheiser-hearing.com/download](http://www.sennheiser-hearing.com/download)

## 符合英国标准声明



- RoHS法规(RoHS Regulations) (2012)
- 无线电设备条例(Radio Equipment Regulations) (2017)

## 废弃物处理注意事项



- 欧盟：WEEE指令(WEEE Directive) (2012/19/EU)
- 英国：WEEE法规(WEEE Regulations) (2013)

产品、电池/充电电池（若适用）和/或包装上的打叉带轮垃圾箱图标表示这些产品不能作为普通生活垃圾回收处理，在使用年限期满后只能单独回收处理。对于包装废弃处置，请遵守您所在国家/地区适用的废物分离法规。包装材料处置不当将损害您的健康并污染环境。

废弃电器和电子设备、电池/充电电池（如适用）和包装物的单独回收可促进重复利用和再循环，可防止这些产品中包含的潜在有害物质对您的健康和环境造成负面影响。在电气和电子设备及电池/充电电池的使用寿命结束时对其进行回收，对所含的可回收材料进行重复使用，并避免对环境造成污染。

有关回收这些产品的更多信息，请从市政府、市收集站或您的Sonova Consumer Hearing合作伙伴处获取。您也可将电气或电子设备退还至负有回收义务的经销商。遵从该规定即是为保护环境和公共卫生做出重要贡献。

## 商标

Apple、iPhone、Apple徽标和Siri是Apple Inc.在美国及其他国家/地区注册的商标。“iPhone”商标在日本的使用获得了Aiphone K.K.的许可。

Bluetooth®文字商标和徽标是Bluetooth SIG, Inc.拥有的注册商标。Auracast™文字商标和徽标是Bluetooth SIG, Inc.拥有的商标。Sonova Consumer Hearing GmbH对上述标志的使用均已获得授权。

## 制造商声明

Qualcomm® aptX™是Qualcomm Technologies International, Ltd.的产品。Qualcomm是Qualcomm Incorporated在美国及其他国家/地区的注册商标，已获得使用许可。

aptX™是Qualcomm Technologies International, Ltd.在美国及其他国家/地区的注册商标，已获得使用许可。

用户文档中所提及的其它产品和公司名称可能是各自所有人的商标或注册商标。