



BTD 700

Bluetooth® USB アダプター



取扱説明書

検索機能、左側のナビゲーション、または以下のリンクを使用してください：

- 「開始」
- 「製品概要」
- 「セットアップ」
- 「 dongルの使用」
- 「お手入れとメンテナンス」
- 「FAQ／問題が発生した場合」
- 「仕様」

Sonova Consumer Hearing GmbH

Am Labor 1
30900 Wedemark
Germany

www.sennheiser-hearing.com

バージョン： 05/25 A01

重要な安全上の注意事項



- ▶ この取扱説明書は、製品を使用する前に注意深く、かつ完全にお読みください。
- ▶ 常に本取扱説明書を、製品を第三者に譲渡する際に同梱してください。
- ▶ 明らかに不良な製品は使用しないでください。
- ▶ Bluetooth® ワイヤレス伝送が許可されている環境でのみ使用してください。

健康と事故防止のために

- ▶ 製品を水の近くで使用しないでください。感電や火災のリスクを減らすために、製品を雨や湿気にさらさないでください。
- ▶ 製品、付属品、梱包材は、子どもやペットの手の届かない場所に保管してください。飲み込みや窒息の危険があります。

製品と故障の防止のために

- ▶ 常に製品を乾燥状態に保ち、極端な高温（ヘアドライヤー、ヒーター、直射日光など）にさらさないでください。腐食や変形の原因になります。通常の動作温度範囲は0°C害40°C（32°F害104°F）です。
- ▶ USB Aアダプターを使用してPC/Macに dongle を接続する場合、dongle やUSBソケットが突き出た状態で機械的ストレスを受けると、破損のリスクがあります。機械的ストレスを軽減するためにUSB延長ケーブルを使用してください。
- ▶ Sonovaが供給または推奨する付属品／アクセサリ／予備部品のみを使用してください。
- ▶ 製品は柔らかく乾いた布で清掃してください。
- ▶ 製品を丁寧に扱い、清潔でほこりのない環境に保管してください。

データ収集および処理、ファームウェアアップデートに関する注意事項

この製品は、ペアリングされた機器のBluetoothアドレスなどの個別設定を保存します。このデータは製品の動作に必要ですが、Sonova Consumer Hearing GmbHや委託会社には送信されず、処理もされません。

Sennheiser Dongle Controlプログラムを使用すると、インターネット接続を介して製品のファームウェアを無料でアップデートできます。

プログラムがインストールされたPC/Macがインターネットに接続されている場合、以下のデータが自動的にSonova Consumer Hearingのサーバーに送信・処理され、適切なファームウェアアップデート（製品品番に基づく）が提供されます。送信されるデータは、使用された日付、用途、更新の目的に限定され、恒久的には保存されません。このデータの送信および処理を希望しない場合は、インターネットに接続しないでください。

使用目的／免責事項

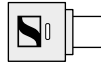
この製品は、Bluetooth無線技術によるスマートフォンまたはPC/Macとヘッドホン間のワイヤレスオーディオ通信用に設計されています。

製品が、製品ドキュメントに記載されていない目的で使用された場合、それは不適切な使用と見なされます。Sonova Consumer Hearing GmbHは、インターフェース仕様（USB）に準拠していない機器によって生じた損害に対して責任を負いません。Sonova Consumer Hearing GmbHは、Bluetoothの通信範囲を超えたことによる接続喪失に起因する損害について責任を負いません。

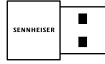
Sonova Consumer Hearing GmbHは、本製品およびその付属品／アクセサリの誤使用や不適切な使用に起因する損害について責任を負いません。

製品を使用する前に、該当する国の規制を確認してください。

パッケージ内容



Bluetooth USB C Dongle



USB A Adapter



クイックガイド



セーフティガイド



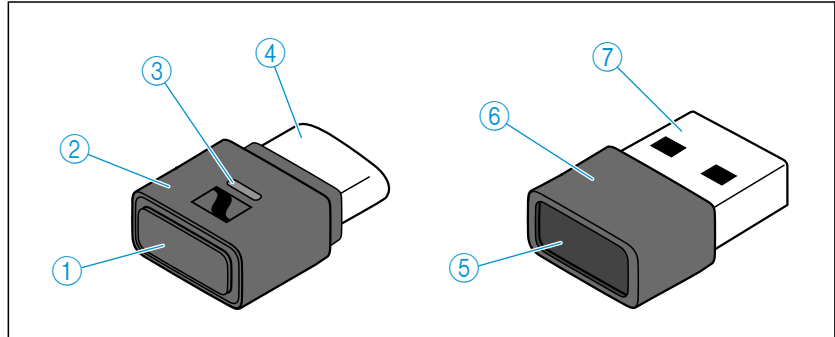
適合証明書

オンラインで確認できるもの：

- この詳細な取扱説明書および追加情報は、(www.sennheiser-hearing.com/download)でご覧いただけます。
- ドングルファームウェアをアップデートするための Sennheiser Dongle Control プログラムは、(www.sennheiser-hearing.com/download または www.sennheiser-hearing.com/btd-700)から入手できます。

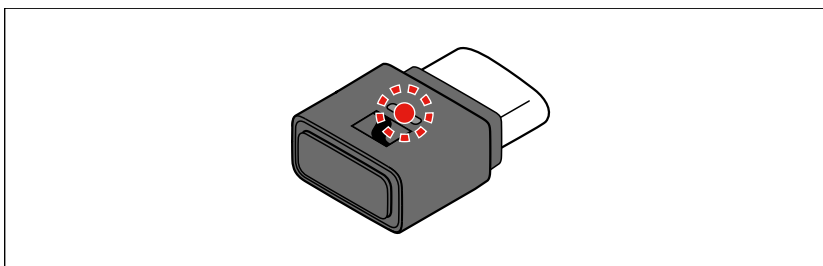
製品概要

USB Aアダプター付き dongle



- ① ペアリングボタン
デバイス機能を起動します（例：ペアリング処理）
- ② USB C dongle
- ③ ステータスLED
dongleの動作状態を示します。
- ④ USB Cコネクタ
- ⑤ USB Cソケット
- ⑥ USB Aアダプター
(USB C to USB A)
- ⑦ USB Aコネクタ

ドングル筐体上のステータスLEDの概要



ドングル筐体上のステータスLEDは、ドングルの動作状態を示します。

LED表示		ドングルの動作状態
	赤白点滅	ヘッドホンとのペアリング中
	白3回点滅	ヘッドホンとのペアリングが成功
	白で3回点滅を20秒間繰り返す	ペアリング済みのヘッドホンを20秒間探しています
	白く点灯し、白で3回点滅	ペアリング済みのヘッドホンに再接続中
	赤で3回点滅	ヘッドホンとのペアリングに失敗
	暗く白く点灯	Bluetoothクラシックモードで接続
	青色で暗く点灯	Bluetooth Low Energyモードで接続
	青色で点灯	音声コーデック：LC3
	ピンク色で点灯	aptXによる音声コーデック≪ AdaptiveまたはaptX ≪ Classicコーデック
	紫色に点灯	aptXによる音声コーデック≪ Losslessコーデック
	白色に点灯	SBCコーデックによる音声コーデック
	白く点滅	着信
	ピンクに3回点滅	工場出荷時設定にリセット
	消灯	ヘッドホンまたはデバイスとの接続が切断されました
	赤色に点灯	ミュート機能が有効です
	琥珀色に点灯	Auracast ≪ ブロードキャストモード
	緑色に点灯	ゲーミングモード

はじめに

1. ドングルをモバイル端末またはコンピューター (PC/Mac) に接続する

このドングルは、モバイル端末またはPCおよびMacに対応しています。ドングルは、USB C ソケットまたはUSB Aソケットに、付属のUSB Aアダプターを使って接続できます。

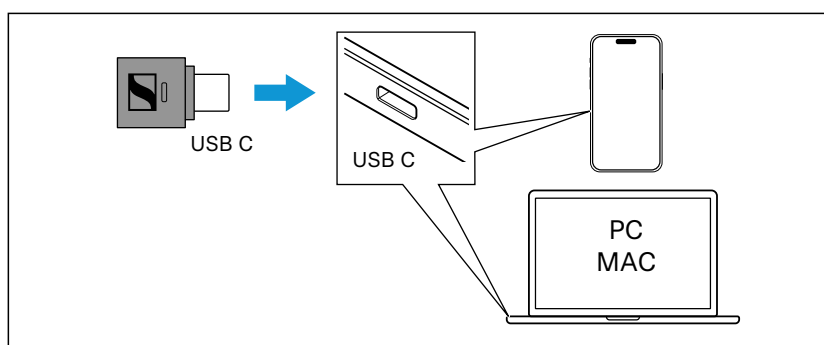
デバイスに接続するためのドライバーのインストールは不要です。ドングルは自動的に外部サウンドカードとして認識されます。

i ドングルはスマートフォンまたはPC/Macとの接続を目的としています。テレビやハイファイ機器では使用できません。

i ドングルをモバイル機器に接続すると、突き出たドングルやUSBソケットが損傷するリスクがあり、ドングルが機械的ストレスにさらされる可能性があります。

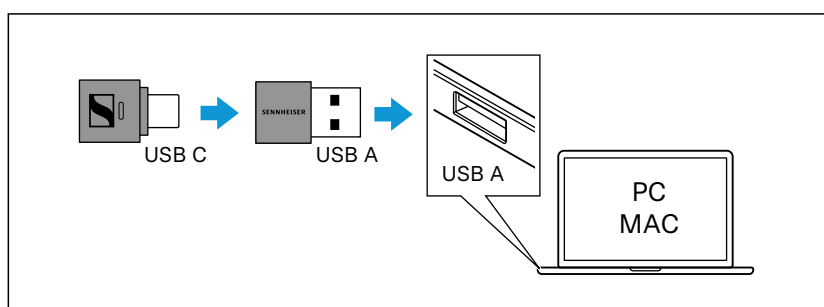
モバイル機器に接続する際は、延長ケーブルを使用して機械的ストレスを軽減してください

USB Cソケットへの接続



▷ モバイル機器 または PC/Mac の USB Cソケットにドングルを接続してください。

USB Aソケットへの接続

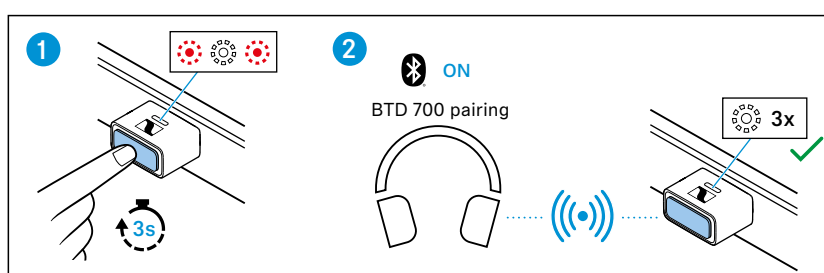


- ▷ 付属のUSB Aアダプターを使用してドングルを接続します。
- ▷ USB AアダプターをPC/MacのUSB Aソケットに接続します。

2. USB Dongleを使ってBluetoothヘッドホンとペアリングする

このDongleは、すべてのBluetoothヘッドホンと互換性があります。

- ▶ 使用したいBluetoothヘッドホンがペアリング可能な状態になっていることを確認してください（ヘッドホンの取扱説明書を参照）。モバイル端末またはPC/Macに接続すると、Dongleは自動的にペアリングモードになり、ペアリング相手のBluetoothヘッドホンを探します。
Dongleがペアリングモードの間は、ステータスLEDが赤と白で交互に点滅します。
- ▶ Dongleが自動的にペアリングモードに切り替わらない場合は、手動で切り替えてください。その場合は、ペアリングボタンを3秒間押ししてください。



ペアリングが成功すると、ステータスLEDが白で3回点滅します。

- i** DongleがBluetoothヘッドホンと初めてペアリングに成功すると、そのヘッドホンの接続プロファイルがペアリングリストに保存されます。Dongleをペアリング済みのモバイル端末またはPC/Macに再接続すると、自動的にBluetoothヘッドホンへの再接続を試みます。

Dongルの使用

Dongルの電源をオン/オフする

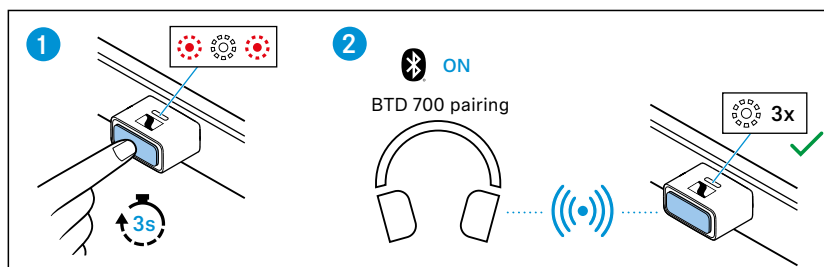
Dongルは、モバイル端末またはPC/Macに接続すると自動的に電源が入ります。

- ▷ Dongルをモバイル端末またはPC/Macに接続してください（詳細は7ページ参照）。DongルがBluetoothヘッドホンとすでにペアリングされている場合、最後にペアリングされたBluetoothヘッドホンに自動的に再接続を試みます。DongルがBluetoothヘッドホンとペアリングされていない場合は、自動的にペアリングモードになり、ペアリング可能なBluetoothヘッドホンを検索します。
- ▷ Dongルの電源を切りたい場合は、モバイル端末またはPC/MacのUSBソケットから取り外してください。

新しいBluetoothヘッドホンとのペアリング

Dongルが既にBluetoothヘッドホンとペアリングされていて、別のBluetoothヘッドホンとペアリングしたい場合は、ペアリングモードを手動で起動する必要があります。これにより、以前に保存されたペアリングプロファイルは新しいBluetoothヘッドホンのプロファイルで上書きされます。

- ▷ Dongルをモバイル端末またはPC/Macに接続してください（詳細は7ページ参照）。
- ▷ Dongルのペアリングボタンを3秒間押してください。Dongルはペアリングモードに切り替わります。ステータスLEDが赤と白で交互に点滅します。

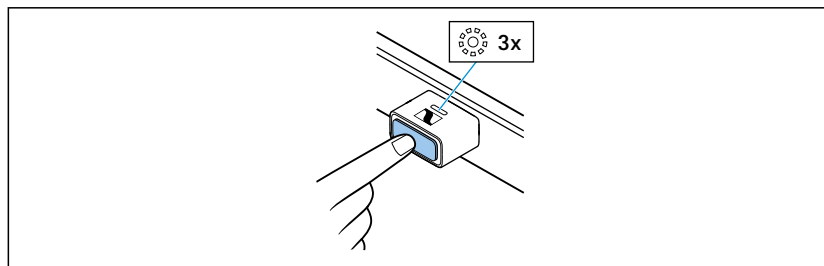


ペアリングが成功すると、ステータスLEDが白で3回点滅します。

Dongルでペアリング済みのBluetoothヘッドホンを再接続する

DongルがBluetoothヘッドホンとの接続を失った場合は、再接続を試みることができます。

- ▷ Dongルのペアリングボタンを軽く押します。



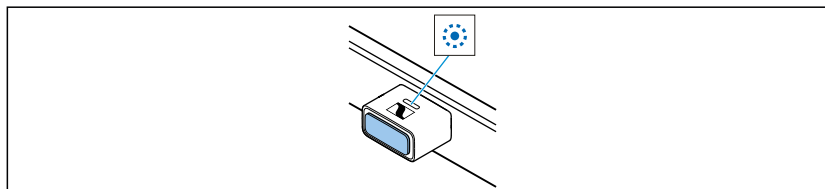
接続試行中、DongルのステータスLEDが白く3回繰り返し点滅します。接続処理には最大20秒かかることがあります。

LC3とBluetoothクラシックモードの切り替え

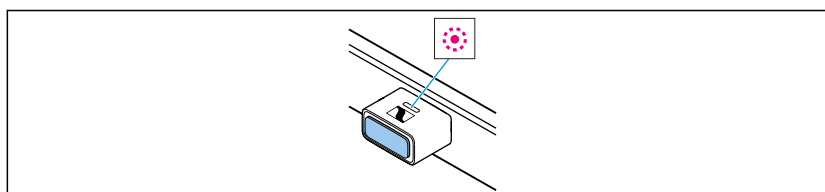
オーディオストリーミング中に、LC3と利用可能な最良のBluetoothクラシックモードとの間で切り替えることができます。優先順位は次の降順で適用されます：LC3、aptX<<Adaptive、aptX<<Lossless、aptX<<Classic、SBC。

Bluetoothモードを切り替えるには：

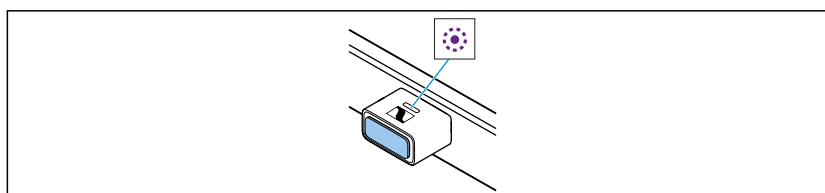
- ▷ オーディオストリーミング中にペアリングボタンを軽く押しします。



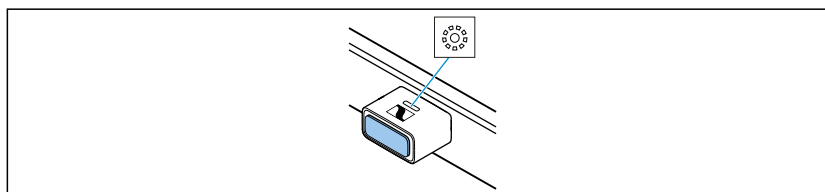
LC3コーデックが有効な場合、ステータスLEDは青く点灯します。



aptX<<AdaptiveまたはaptX<<Classicコーデックが有効な場合、ステータスLEDはピンクに点灯します。



aptX<<Losslessコーデックが有効な場合、ステータスLEDは紫色に点灯します。

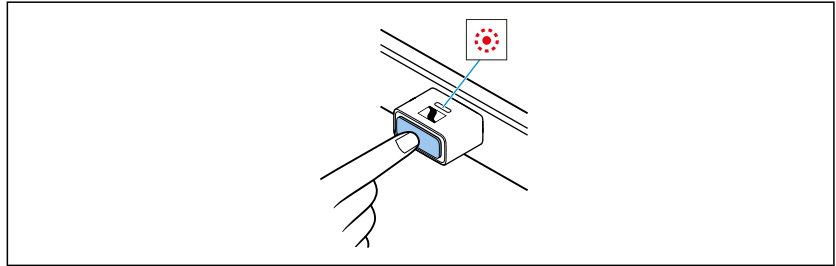


SBCコーデックが有効な場合、ステータスLEDは白く点灯します。

通話中のミュートとミュート解除

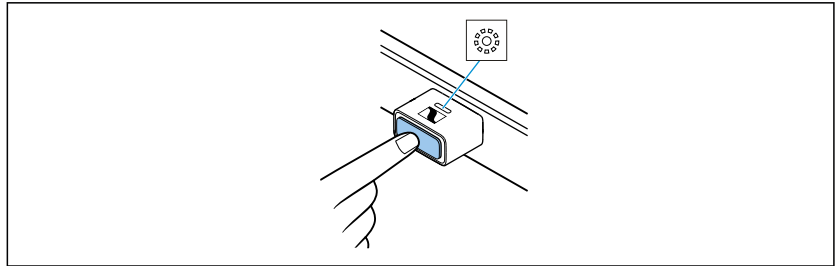
通話中に自分をミュートまたはミュート解除できます。

- ▷ 通話中に自分をミュートするには、ペアリングボタンを短く押しにく



ださい。ステータスLEDが赤く点灯します。

- ▷ ミュートを解除するには、再度ペアリングボタンを短く押してください。

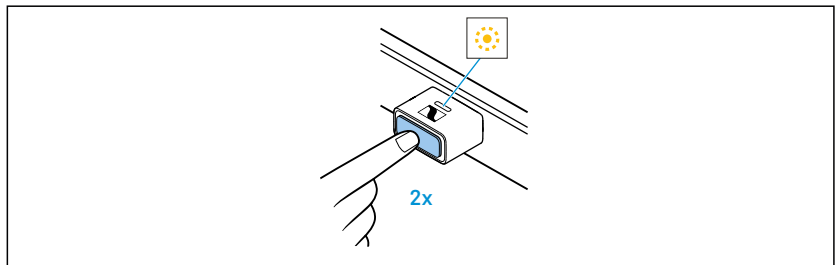


ステータスLEDが白く点灯します。

Auracast«ブロードキャストモードへの切り替え

Auracast«技術により、音声データを複数の出力機器に同時に送信できます（例：自分と友人のヘッドホンなど）。

- ▷ Auracast«ブロードキャストモードに入るには、ペアリングボタンを2回押してください。

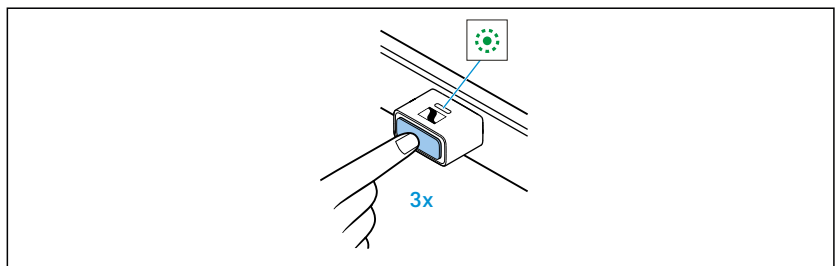


ステータスLEDが琥珀色に点灯します。

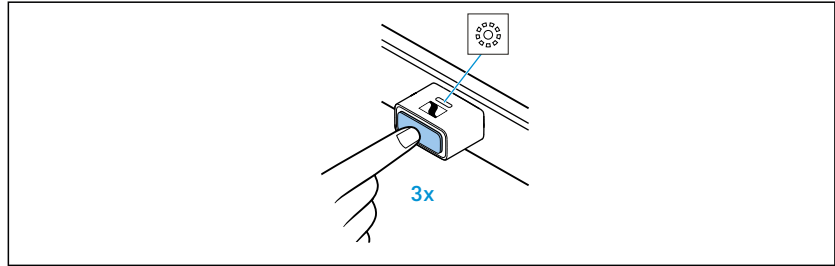
- ▷ 高音質ストリーミングモードに戻すには、ペアリングボタンを再度2回押してください。

ゲーミングモードへの切り替え

- ▷ ゲーミングモードに入るには、ペアリングボタンを3回押してください。



オーディオストリーミング中は、ステータスLEDが緑色に点灯します。



通話中は、ステータス LEDが白く点灯します。

- ▷ 高音質ストリーミングモードに戻すには、ペアリングボタンを3回押してください。

Bluetoothハンズフリープロファイル (HFP) から 高音質オーディオ配信プロファイル (A2DP) に切り替える

- ▷ Bluetooth HFP から A2DPに切り替えるには、ペアリングボタンを4回押してください。

Bluetoothワイヤレス接続に関する情報

ドングルはBluetooth 5.4に準拠しています。

お使いのヘッドホンが以下のいずれかの高解像度音声エンコーディング方式に対応している場合、高音質で音楽を再生できます：aptX<< Adaptive (aptXLossless)。対応していない場合は、標準のSBC音質で再生されます。ドングルのステータスLEDは、使用中の音声エンコーディング方式を示します。

動画を見たり、aptX<< Low Latency 対応のヘッドホンを使ったりする場合は、音声と映像の同期が自動的に最適化されます。これは、音声（サウンド）と映像（ビデオ）が常に同期していることを意味します。

ドングルは、最後にペアリングしたBluetoothヘッドホンの接続プロファイルを保存します。モバイル端末やPC/Macに接続すると、ドングルは保存されたBluetoothヘッドホンに自動的に接続されます。これにより、ドングルとヘッドホンは電源オン直後にすぐに使用でき、たとえばコンピューターを変えても問題ありません。

ドングルは1つの接続プロファイルしか保存できません。ドングルを別のBluetoothヘッドホンとペアリングすると、保存された接続プロファイルは上書きされます。

お手入れとメンテナンス

ドングルとアダプターの清掃

注意

液体は製品の電子機器を損傷するおそれがあります。

製品内部に液体が侵入するとショートを引き起こし、電子機器を損傷する可能性があります。

- ▷ すべての液体を製品から遠ざけてください。
 - ▷ 溶剤や洗剤は使用しないでください。
-

- ▷ ドングルとアダプターは柔らかく乾いた布でのみ清掃してください。

ファームウェアの更新

ファームウェアの更新は、Sennheiser Dongle Controlプログラムを使用して、インターネットから無料でダウンロードできます：

www.sennheiser-hearing.com/btd-700 または

www.sennheiser-hearing.com/download

FAQ／トラブルが発生した場合

トラブルが発生した場合は、以下の手順で進めてください。問題が解決するまでドングルを使用しないでください：

1. ドングルを接続し、Sennheiser Dongle Controlプログラムをインストールして、最新のファームウェアをダウンロードします（13ページ参照）。
2. ドングルを工場出荷時設定にリセットします（15ページ参照）。
3. よくある質問（FAQ）を確認し、問題の解決策が掲載されているかを確認してください（14ページ参照）。
4. 問題を解決するには、Sonova Consumer Hearingのパートナーにご相談ください（14ページ参照）。

現在のFAQ一覧

BTD 700の製品ページをご覧ください：

www.sennheiser-hearing.com/btd-700.

そこには、現在のFAQ（よくある質問）と推奨される解決策が掲載されています。

ご質問が解決されない、または問題が続いている場合はこちら

FAQに掲載されていない問題や、提案された解決策で解決できない場合は、Sonova Consumer Hearingのパートナーにご連絡ください。

お住まいの国のパートナーを見つけるには、以下のサイトで検索してください：

www.sennheiser-hearing.com/service-support.

Bluetooth通信範囲外に出る場合

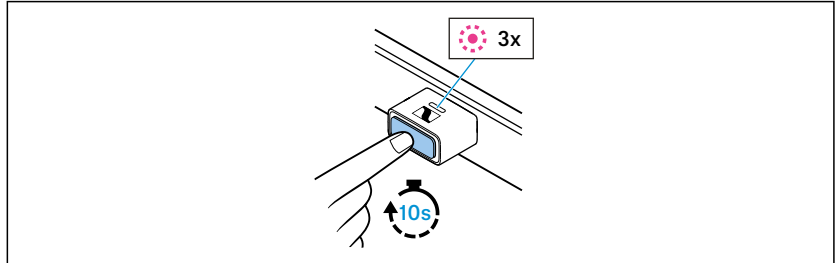
ワイヤレス通話やストリーミングは、ドングルのBluetooth通信範囲内でのみ可能です。通信範囲は、壁の厚さや材質などの環境条件によって大きく変わります。見通しのよい環境では、ドングルの通信範囲は最大10メートルです。

あなたがドングルのBluetooth通信範囲外に出ると、それに伴ってBluetoothヘッドホンも範囲外となり、音質は徐々に低下して最終的には完全に接続が切れます。ドングルがBluetoothヘッドホンとの接続を失った場合は、再接続を試みてください（9ページ参照）。

ドングルを工場出荷時設定にリセットする

ドングルの機能に不具合が生じた場合は、工場出荷時設定にリセットしてください。最後にペアリングされた Bluetoothヘッドホンの接続プロファイルは、ペアリングリストから削除されます。

▷ ドングルの ペアリングボタン を10 秒間押し続けてください。



リセットが完了すると、ステータスLEDがピンクに3回点滅します。

仕様

モデル：BTD 700

寸法 (長さ x 幅 x 高さ)	ドングル: 約 23.8 mm x 15.2 mm x 7.6 mm アダプター: 約 25.69 mm x 15.2 mm x 7.6 mm
重量	ドングル: 約 2.2 g アダプター: 約 3 g
USBインターフェース	USB 2.0
電源	5 V [≡] , 100 mA
入力電圧	4.75~5.25 V [≡]
動作電流	≤ 100 mA
待機電流	< 2.5 mA
動作温度範囲	動作時: 0 ~ +45°C 保管時: -25 ~ +70°C
相対湿度 (結露しないこと)	動作・保管時: < 85%
対応ホストOS	Windows 10 以上 Mac OS V11 および V12 Android 13 以上 iUSB Cポート付き iPhoneまたはiPad

Bluetooth

バージョン	Bluetooth 5.4 準拠、クラス1
送信周波数	2,402 MHz ~ 2,480 MHz
変調方式	GFSK, $\pi/4$ DQPSK, 8DPSK
対応プロファイル	HFP, A2DP, Auracast™
出力電力	10 mW (最大)
コーデック	Qualcomm® aptX™, Qualcomm® aptX™ Adaptive Audio, Qualcomm® aptX™ Lossless, SBC, LC3
デバイス名	BTD 700
通信範囲	最大 50 m

メーカー表示

保証

Sonova Consumer Hearing GmbHは、本製品を12か月間保証いたします。現在有効な保証条件はウェブでwww.sennheiser-hearing.com/warrantyを参照するか、Sonova Consumer Hearing 正規取扱店から入手できます。

交換部品 および修理サービスの提供には制限があります

多くの製品には2年間の限定保証が適用されます。保証の対象製品リストを含む、完全な保証条件については以下のリンクをご覧ください：www.sennheiser-hearing.com/warranty-conditions。

限定保証の条件を超える範囲について、Sonova Consumer Hearing GmbHは、www.sennheiser-hearing.comにて販売されている製品の保守や修理に必要な交換部品、修理サービス、または情報の提供可能性について、いかなる保証も行わず、またその可能性に関する黙示的、法定的、その他一切の保証をここに否認します。

以下の規制に準拠しています：

- 一般製品安全規則 (EU) 2023/988

EU適合宣言

- RoHS指令 (2011/65/EU)



本書により、Sonova Consumer Hearing GmbHは、BTD 700型の無線機器が無線機器指令 (2014/53/EU) に準拠していることを宣言します。

EU適合宣言の全文は、以下のインターネットアドレスで英語で入手可能です：

www.sennheiser-hearing.com/download

UK適合宣言

- RoHS規則 (2012年)
- 無線機器規則 (2017年)



廃棄に関する注意事項



これら製品のリサイクルに関する詳細情報は、お住まいの自治体、自治体の回収拠点、またはSonova Consumer Hearingのパートナーから入手できます。使用済みの電気・電子機器は、回収義務を負う販売店に返却することもできます。こうした取り組みにより、環境保護および公衆衛生への重要な貢献となります。

商標

Apple、iPhone、AppleロゴおよびSiriは、米国および他の国々におけるApple Inc.の商標です。「iPhone」の商標は、株式会社アイホンから日本国内での使用許諾を得て使用されています。

Bluetooth®のワードマークおよびロゴは、Bluetooth SIG, Inc.の登録商標です。Auracast®のワードマークおよびロゴもBluetooth SIG, Inc.の所有商標であり、Sonova Consumer Hearing GmbHはライセンスに基づきこれらを使用しています。

Qualcomm® aptX®は、Qualcomm Technologies International, Ltd.の製品です。QualcommはQualcomm Incorporatedの商標であり、米国およびその他の国で登録されており、許可を得て使用されています。

aptX[®] は Qualcomm Technologies International, Ltd. の商標であり、米国およびその他の国で登録されており、許可を得て使用されています。

本ユーザードキュメントに記載されているその他の製品名および会社名は、それぞれの所有者の商標または登録商標である場合があります。