



Conversation Clear Plus

Audífonos estéreo True Wireless con mejora de voz

Modelo: ConCPlus1, ConCPlus1-R, ConCPlus1-L, ConCPlus1-C



Instrucciones de manejo

Utilice la función de búsqueda, la navegación (a la izquierda) o los enlaces siguientes:

Start

“Vista general del producto”

“Primeros pasos”

“Utilizar los audífonos”

“Preguntas frecuentes/En caso de anomalías”

“Especificaciones técnicas”

Sonova Consumer Hearing GmbH

Am Labor 1
30900 Wedemark
Germany

www.sennheiser-hearing.com



Versión: 01/23 A01

Instrucciones importantes de seguridad



- ▷ Le rogamos que lea detenida y completamente estas instrucciones de manejo antes de utilizar el producto.
- ▷ En caso de que entregue el producto a terceros, hágalo siempre junto con las instrucciones de manejo.
- ▷ No utilice el producto si está visiblemente deteriorado o si emite ruidos inusuales altos (silbidos o pitidos).
- ▷ Utilice el producto únicamente en aquellos entornos en los que esté permitido el uso de la transmisión inalámbrica **Bluetooth®**.

Prevención de daños para la salud y accidentes

- ▷ Proteja sus oídos de los volúmenes altos. Para evitar daños auditivos, no utilice los audífonos a un volumen alto durante periodos prolongados de tiempo. Los audífonos de Sennheiser suenan muy bien también a volúmenes bajos y medios. 
- ▷ No se ponga los audífonos sin adaptadores para los oídos. Sáquese siempre los audífonos de los oídos despacio y con cuidado.
- ▷ El producto genera fuertes campos magnéticos permanentes que pueden interferir en el funcionamiento de marcapasos, desfibriladores implantados (ICD) y otros implantes. Guarde siempre una distancia mínima de 10 cm entre los componentes del producto que contienen imanes (audífonos y caja de carga) y el marcapasos, el desfibrilador implantado u otro implante. 
- ▷ Mantenga el producto, el embalaje y los accesorios fuera del alcance de los niños y de los animales domésticos para evitar accidentes. Peligro de ingestión y de asfixia.
- ▷ No utilice el producto si tiene que prestar especial atención al entorno (p. ej., a la hora de conducir). Especialmente la atenuación activa del ruido del producto puede hacer que el ruido ambiental sea inaudible o cambiar acústicamente las señales de advertencia.

Prevención de daños en el producto y averías

- ▷ Asegúrese de que el producto esté siempre seco y en ningún caso lo exponga a temperaturas extremadamente altas ni bajas (secador, calefacción, exposición prolongada a los rayos del sol, etc.) para evitar corrosión o deformaciones. La temperatura normal de funcionamiento es de 0°C a 40°C.
- ▷ No tape las aberturas de micrófono de la atenuación activa del ruido en la parte exterior de los auriculares para evitar ruidos fuertes e inusuales (silbidos o pitidos) y para asegurar una atenuación activa del ruido adecuada.
- ▷ Utilice únicamente los dispositivos adicionales/accesorios/piezas de repuesto suministrados o recomendados por Sonova Consumer Hearing.
- ▷ Limpie el producto únicamente con un paño suave y seco. Las partes del producto con protección contra la intemperie (clasificación de grado de protección IP) se pueden limpiar con un paño ligeramente humedecido.

Instrucciones de seguridad para baterías de litio



ADVERTENCIA

Las baterías o pilas recargables pueden sufrir derrames si no se utilizan correctamente. En casos extremos existe la posibilidad de:

- Explosión
- Formación de calor y fuego
- Formación de humo y/o gases
- Daños para la salud y/o el medio ambiente

	<p>Utilice únicamente las pilas recargables y los cargadores recomendados por Sonova Consumer Hearing.</p>
	<p>No cargue el producto / las pilas recargables sin vigilancia.</p>
	<p>Cargue el producto / las pilas recargables únicamente a una temperatura ambiente de 10 °C a 30 °C y no cerca de objetos fácilmente inflamables.</p>
	<p>No cargue el producto / las pilas recargables en un entorno húmedo. Asegúrese de que el conector hembra no presente humedad ni impurezas.</p>
	<p>No caliente el producto/las pilas recargables a más de 60 °C. Evite la radiación solar y no tire el producto/las pilas recargables al fuego.</p>
	<p>Los productos que se alimenten mediante pilas recargables se deben apagar después de utilizarlos.</p>
	<p>Si no se utiliza el producto/las pilas recargables durante un periodo prolongado de tiempo, recárguelos regularmente (aprox. cada 3 meses).</p>
	<p>Este producto contiene pilas recargables de botón. Si sospecha que el producto/una pila recargable de botón ha sido ingerido/a o introducido/a en alguna parte del cuerpo, busque ayuda médica de inmediato.</p>
	<p>Evite el contacto prolongado de la piel con el producto, la pila recargable, el cargador o el cable de carga cuando esté conectado a la red eléctrica. Estos componentes pueden calentarse durante la carga y causar irritación en la piel.</p>
	<p>Devuelva los productos defectuosos, incluida la pila recargable, únicamente a los puntos de recogida o a su distribuidor especializado para su reciclaje.</p>

Notas sobre la protección contra la intemperie de los audífonos

Los audífonos están equipados con una protección contra la intemperie con el grado de protección IPX4 que los protege contra el agua (grado de protección según International Protection Marking [IP-Code], IEC-Standard 60529, probado en condiciones de laboratorio).

Los audífonos pueden utilizarse, p. ej., cuando llueve. Sin embargo, no son aptos para sumergirlos bajo el agua o usarlos en la ducha. En caso de humedad permanente, la protección contra la intemperie puede disminuir y el producto puede dañarse.

- ▷ No cargue audífonos húmedos o mojados. Seque los audífonos húmedos o mojados por completo con un paño seco antes de cargarlos.

La caja de carga no es resistente a las salpicaduras de agua. Mantenga la caja de carga siempre seca. Asegúrese de que el conector hembra no presente humedad ni impurezas.

Si la caja de carga se ha humedecido o mojado:

- ▷ Seque completamente la caja de carga con un paño seco.
- ▷ Deje que la caja de carga se seque a temperatura ambiente durante al menos 24 horas antes de volver a utilizarla o cargarla.
- ▷ No vuelva a utilizar productos que estén obviamente defectuosos.

Notas sobre el registro y procesamiento de datos y actualizaciones de firmware

Este producto guarda ajustes individuales como volumen y direcciones Bluetooth de dispositivos sincronizados. Estos datos son necesarios para el funcionamiento del producto y no se transmiten a Sonova Consumer Hearing GmbH o a empresas encargadas por Sonova Consumer Hearing GmbH, ni son procesados por ellas.

Puede actualizar gratuitamente el firmware del producto a través de la app «Sennheiser Conversation Clear» mediante una conexión de Internet. Cuando el dispositivo en el que está instalada la app está conectado a Internet, se transmiten automáticamente los siguientes datos al servidor de Sonova Consumer Hearing y se procesan en él para poder facilitar y transmitir actualizaciones de firmware adecuadas: Identificador de hardware, número de revisión de hardware, versión de firmware del producto, tipo y versión del sistema operativo (Android, iOS), versión de la app. Los datos se utilizan solo con finalidades de prestación y transmisión de las actualizaciones de firmware y no se almacenan de forma permanente.

Si no desea que estos datos se transmitan o procesen, no establezca conexión a Internet.

Uso adecuado/responsabilidad

El uso previsto de los audífonos es mejorar la comodidad en entornos ruidosos, permitir la comunicación de audio, como la reproducción de música y las llamadas telefónicas de televisión, dispositivos de audio, tabletas, smartphones, etc., y comprender mejor el habla en entornos ruidosos. El uso previsto de la caja de carga es cargar los audífonos.

Se considera uso no adecuado el uso de este producto distinto al descrito en las instrucciones del producto correspondientes. Sonova Consumer Hearing GmbH no se responsabilizará por daños en dispositivos conectados que no coincidan con las especificaciones de interfaz (USB). Sonova Consumer Hearing GmbH no se responsabi-

Instrucciones importantes de seguridad

liza de los daños por fallos de conexión provocados por haber excedido el área de transmisión Bluetooth. Sonova Consumer Hearing GmbH no asume ninguna responsabilidad en caso de uso incorrecto o inadecuado del producto o de los dispositivos adicionales/accesorios.

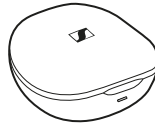
Antes de la puesta en servicio, se deben observar las disposiciones específicas del país de uso.

Volumen de suministro



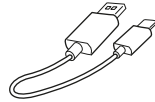
Audífono para el lado izquierdo L (modelo: ConCPlus1-L)

Audífono para el lado derecho R (modelo: ConCPlus1-R)



Caja de carga con pila recargable integrada para audífonos

(Modelo: ConCPlus1-C)



Cable USB para cargar con conectores USB-C y USB-A, aprox. 1 m



Adaptadores para los oídos de silicona (tamaños S, M y L; el tamaño L viene montado en los audífonos en el momento de la entrega)



Aletas de silicona, tamaños S, M (vienen montadas en los audífonos en el momento de la entrega) y L



Instrucciones resumidas



Instrucciones de seguridad

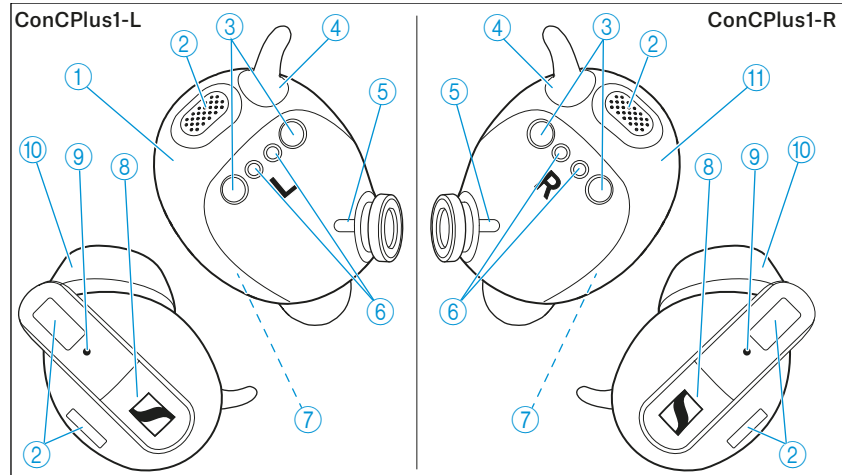
Online encontrará:

- Estas instrucciones de manejo detalladas y más información (www.sennheiser-hearing.com/download)
- La aplicación Sennheiser Conversation Clear para configurar audífonos y otras funciones:
 - Google Play Store: [haga clic aquí](#)
 - Apple App Store: [haga clic aquí](#)
- Una lista de accesorios en la página de productos de los audífonos Conversation Clear Plus en www.sennheiser-hearing.com/conversationclearplus (para la compra en línea, diríjase al proveedor de Sonova Consumer Hearing de su país: www.sennheiser-hearing.com/service-support)

Vista general del producto

Audífonos

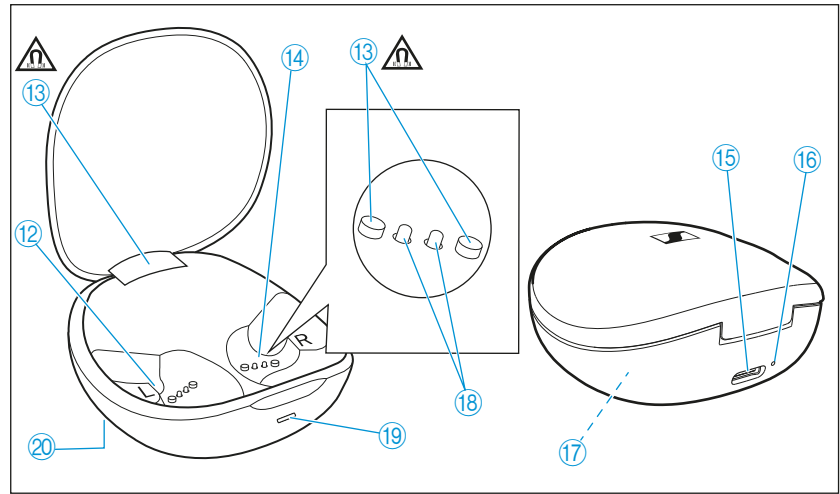
Modelo: ConCPlus1-L y ConCPlus1-R



- ① Audífono izquierdo **L**
- ② Micrófonos
- ③ Puntos de sujeción de los imanes de los compartimentos de carga (> 8)
- ④ Aletas cambiables para una sujeción segura de los audífonos en los oídos
- ⑤ Marca de orientación de los adaptadores para los oídos
- ⑥ Contactos de carga
- ⑦ Pila recargable integrada
- ⑧ Tecla multifunción (pulsaciones cortas y largas/dobles)
- ⑨ LED de estado
- ⑩ Adaptadores de silicona para los oídos cambiables
- ⑪ Audífono derecho **R**

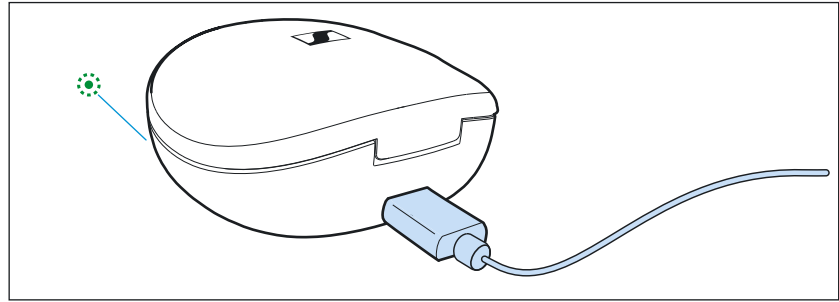
Caja de carga

Modelo: ConCPlus1-C



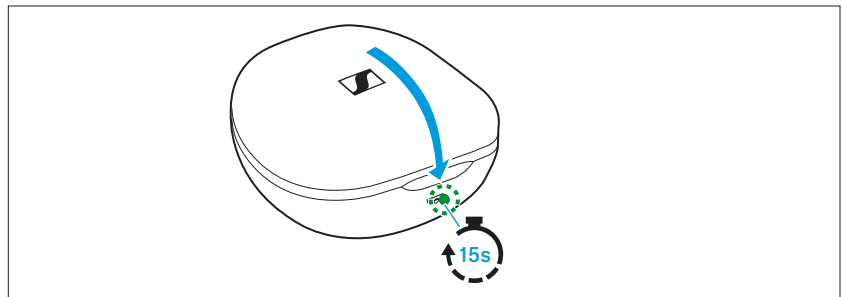
- ⑫ Compartimento de carga para el audífono izquierdo **L**
- ⑬ Soportes magnéticos
- ⑭ Compartimento de carga para el audífono derecho **R**
- ⑮ Toma USB-C para cargar las pilas recargables
- ⑯ Tecla Reset
- ⑰ Pila recargable integrada para cargar los audífonos en cualquier parte
- ⑱ Contactos de carga
- Indicador LED
- ⑲ Muestra el proceso de carga/estado de carga de la pila recargable de la caja de carga
- ⑳ Placa de características

Vista general del indicador LED de la caja de carga



Cuando hay un cable USB conectado, el indicador LED de la caja de carga muestra permanentemente el proceso de carga.

LED		Estado
	intermitente rojo	... La caja de carga se está cargando ... Estado de carga < 10 %
	verde intermitente	... La caja de carga se está cargando ... Estado de carga > 10 %
	luce en verde	... La caja de carga está completamente cargada
	luce en rojo	... Error de carga/pila recargable (> 38)



Cuando cierra la tapa de la caja de carga, el indicador LED se apaga tras 15 segundos.

Si no hay ningún cable USB conectado y abre o cierra la tapa de la caja de carga, la pantalla LED de la caja de carga muestra el estado de carga durante 15 segundos:

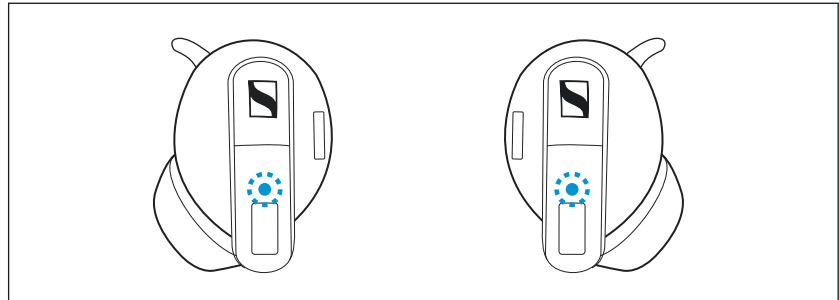
LED		Estado
	rojo intermitente 15 s	... Estado de carga < 10 %
	luce en verde 15 s	... Estado de carga > 10 % ... La caja de carga está completamente cargada
	luce en rojo	... Error de carga/pila recargable (> 38)



Si el indicador LED no se ilumina:

- Limpie los contactos de los audífonos y de la caja de carga (> 37).
- Cargue la pila estándar/recargable de la caja de carga y de los audífonos hasta que el indicador LED se vuelva a iluminar (al menos 30 minutos) (> 16).

Vista general del indicador LED de los audífonos



Los LED de los audífonos indican el estado de la conexión Bluetooth:

LED		Significado; el audífono...
	intermitente azul	... está en modo sincronización Bluetooth (sincronización para Bluetooth y, por ejemplo, para el transmisor Sennheiser TV Connector)
	luce en azul 5 segundos	... ha completado el proceso de sincronización

Cuando los audífonos se encuentran en la caja de carga, se muestran señales sobre el estado de carga de los audífonos:

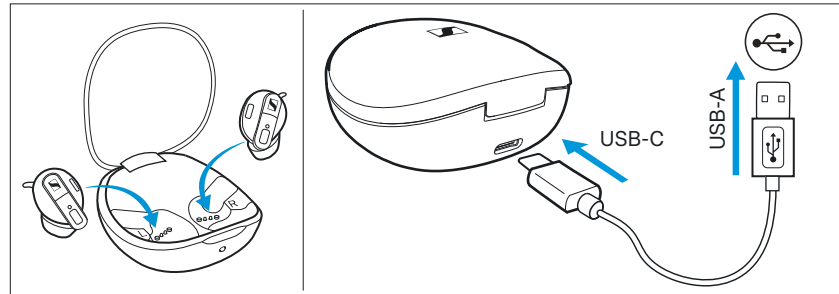
LED		Significado; el audífono...
	luce en verde	... Los audífonos están completamente cargados
	verde intermitente	... Los audífonos se están cargando mediante la pila recargable de la caja de carga
	naranja intermitente rápido	... Se está actualizando el firmware
	luce en naranja 5 segundos	... Actualización de firmware correcta
	luce en rojo	... Error de carga/pila recargable
	rojo intermitente lento	... Los audífonos se cargan a través de la pila recargable de la caja de carga, el nivel de carga < 10 %
	rojo intermitente rápido	... La pila recargable está casi gastada

Instrucciones para la respuesta acústica

Los audífonos reproducen melodías en algunos eventos, por ejemplo, al ajustar el volumen mínimo o máximo.

Primeros pasos

1. Activar los audífonos y la caja de carga y cargar las pilas recargables

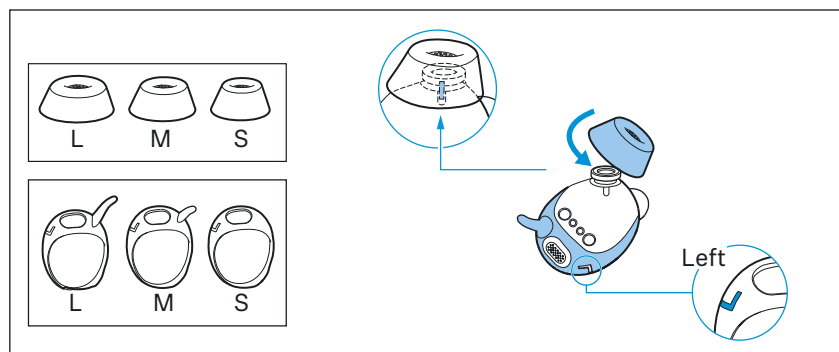


En el momento de la entrega, las pilas recargables de los audífonos y la caja de carga se encuentran en modo de reposo y se deben activar conectándolos una vez a una fuente de corriente USB.

- ▷ Coloque los audífonos en la caja de carga.
- ▷ Cierre la tapa de la caja de carga.
- ▷ Conecte el cable USB-C con la caja de carga y el cable a una fuente de corriente USB (> 16).
- ▷ Cargue las pilas recargables durante al menos 30 segundos. Los audífonos y la caja de carga se activan y las pilas recargables se cargan. Los audífonos pueden utilizarse ahora.

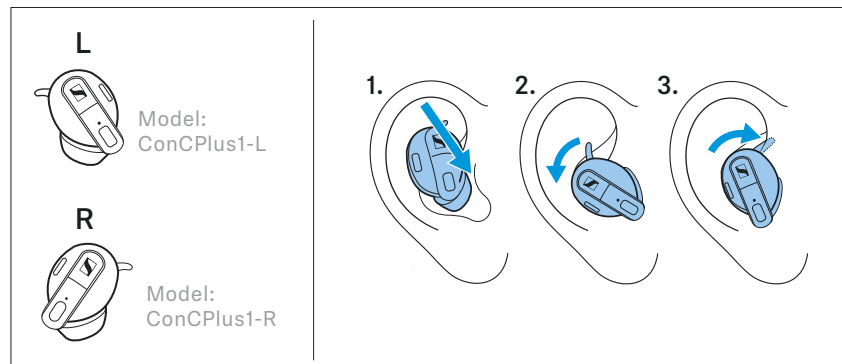
i Recomendamos cargar por completo y sin interrupciones los audífonos y la caja de carga antes de utilizarlos por primera vez.

2. Elegir los adaptadores para los oídos y aletas adecuados para un ajuste óptimo de los audífonos en los oídos



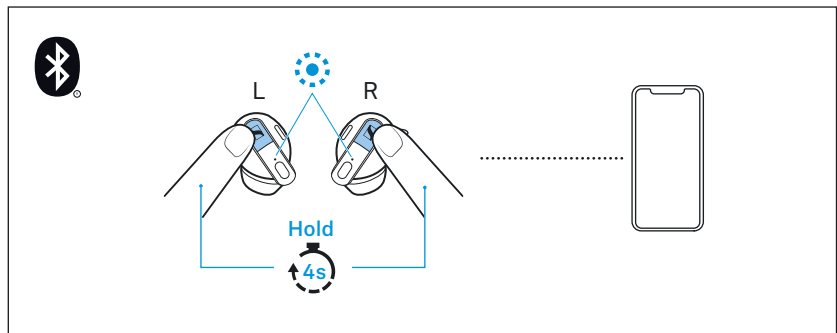
La calidad de sonido percibida, incluida la potencia de los graves, la mejor atenuación del ruido posible, la mejor calidad de voz durante las llamadas telefónicas y la sujeción segura de los audífonos en el oído dependen en gran medida de la correcta colocación de los audífonos en los oídos. Para ello dispone de adaptadores para los oídos y aletas en distintos tamaños.

- ▷ Pruebe qué tamaño de adaptador para el oído le ofrece mejor calidad de sonido y mayor comodidad.
- ▷ Puede elegir entre 3 adaptadores para los oídos distintos en los tamaños S, M y L y 3 aletas distintas en los tamaños S, M y L (> 21).
- ▷ Cuando monte el adaptador para los oídos, asegúrese de que la línea en relieve de la silicona del adaptador para los oídos esté alineada con la marca blanca del soporte del canal sonoro del audífono.
La alineación correcta de los adaptadores para los oídos garantiza el funcionamiento correcto de los audífonos y el mejor sonido.



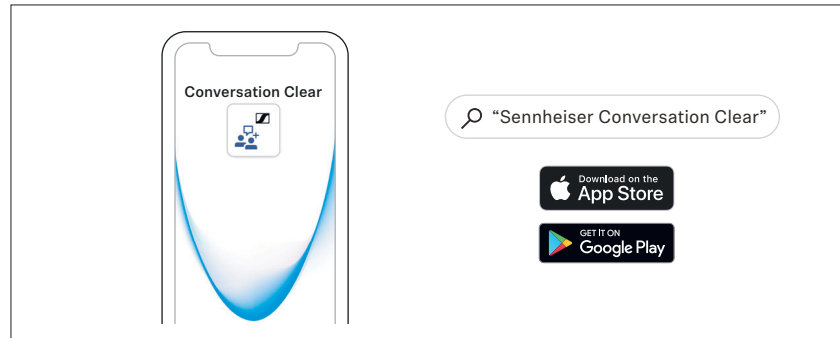
- ▷ Asigne los audífonos derecho e izquierdo a sus oídos derecho e izquierdo.
- ▷ Colóquese los audífonos ligeramente inclinados en los oídos y gírelos levemente en el canal auditivo de modo que queden cómodos y seguros en él y en el pabellón auricular (> 23).

3. Conectar los audífonos con un dispositivo Bluetooth



Conecte los audífonos vía Bluetooth con su smartphone (> 19).

4. Instalar la aplicación Conversation Clear para su smartphone



Para ajustar la configuración de los audífonos a sus necesidades y poder utilizar plenamente todas las funciones de los audífonos, necesitará la aplicación Sennheiser **Conversation Clear** en su smartphone. La aplicación Conversation Clear le permite personalizar el volumen, la atenuación del ruido y la claridad del sonido a sus necesidades (> 20).

- Google Play Store: [haga clic aquí](#)
- Apple App Store: [haga clic aquí](#)

Para utilizar la aplicación Conversation Clear, necesitará una cuenta de Sennheiser.

- ▷ Siga las instrucciones de la aplicación Conversation Clear para conectarla a sus audífonos.
Después de la instalación, la aplicación Conversation Clear le ayudará a crear su perfil de sonido.

5. Ajustar volumen y claridad del sonido con la aplicación Conversation Clear

Después de iniciar sesión por primera vez, la aplicación Conversation Clear le configura un perfil de sonido personalizado y le guía a través de la configuración inicial de volumen y claridad del sonido.

- ▷ Siga las instrucciones en la aplicación.
La aplicación guarda su configuración de volumen y claridad del sonido en el perfil de sonido.

Utilizar los audífonos

Informaciones sobre la pila recargable, el proceso de carga y el primer uso

Los audífonos y la caja de carga tienen una pila recargable integrada cada uno. Con la caja de carga puede guardar los audífonos de forma segura en cualquier parte, cargándose mientras tanto.

En la entrega, las pilas estándar/recargables de los audífonos y la caja de carga se encuentran en modo de reposo. Conecte la caja de carga a una fuente de alimentación USB para salir del modo de reposo.

Un ciclo de carga completo de la caja de carga y de los audífonos dura aprox. 5 horas. Con la función de carga rápida, con 15 minutos de carga se alcanza un tiempo de reproducción de 1 hora. El tiempo de carga puede variar en función de la fuente de corriente utilizada y de la temperatura ambiente.

Recomendamos cargar por completo y sin interrupciones los audífonos y la caja de carga antes de utilizarlos por primera vez.

Recomendamos utilizar el cable USB suministrado y una fuente de alimentación USB convencional compatible para cargar los audífonos.

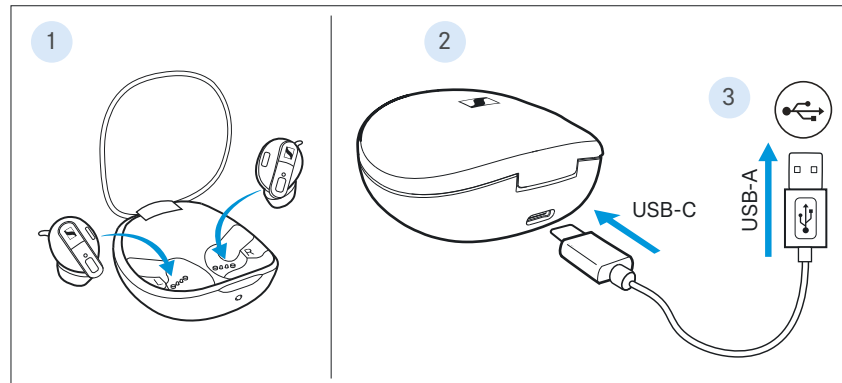
Cuando usted conecta un cable USB conectado a una fuente de corriente a la caja de carga, la pila recargable de la caja de carga se carga. Cuando los audífonos están colocados en la caja de carga, las pilas recargables de los audífonos se cargan simultáneamente. El indicador LED de la caja de carga muestra el proceso de carga (> 9).

Cuando el estado de carga de la pila recargable de los audífonos baja a un nivel crítico, un mensaje de voz le avisa para que cargue los audífonos.

El estado de carga de la pila recargable de la caja de carga se muestra por medio del indicador LED de la caja de carga (> 9).

Al final de la vida útil se debe entregar este producto con la pila recargable montada para su eliminación por separado. Encontrará más información aquí: > 44.

Cargar las pilas recargables de los audífonos y de la caja de carga



1. Abra la tapa de la caja de carga superando una ligera resistencia magnética y coloque el audífono izquierdo en el compartimento de carga izquierdo y el audífono derecho en el compartimento de carga derecho.
Los audífonos son atraídos magnéticamente al compartimento de carga.
2. Asegúrese de que el conector hembra no presente humedad ni impurezas.
3. Enchufe el conector USB-C del cable USB en el conector hembra USB-C de la caja de carga.

4. Enchufe el conector USB-A en un conector hembra correspondiente de una fuente de corriente USB (no incluida en el volumen de suministro). Asegúrese de que la fuente de corriente USB esté conectada a la red eléctrica.

Las pilas recargables de los audífonos y de la caja de carga se cargan.

Si los audífonos no están colocados en la caja de carga, sólo se carga la pila recargable de la caja de carga.

El indicador LED de la caja de carga muestra el estado:

LED		Estado
	intermitente rojo	... La caja de carga se está cargando ... Estado de carga < 10 %
	verde intermitente	... La caja de carga se está cargando ... Estado de carga > 10 %
	luce en verde	... La caja de carga está completamente cargada
	luce en rojo	... Error de carga/pila recargable (> 38)



Si el indicador LED no se ilumina:

- Limpie los contactos de los audífonos y de la caja de carga (> 37).
- Limpie el conector hembra USB-C de la caja de carga.
- Cargue la pila recargable de la caja de carga y de los audífonos hasta que el indicador LED se vuelva a iluminar (al menos 30 minutos).

Conectar los audífonos con un dispositivo Bluetooth

Para poder utilizar la conexión inalámbrica Bluetooth, debe registrar una vez ambos dispositivos (audífonos y smartphone) mediante los ajustes del dispositivo de su smartphone. Este proceso se llama sincronización.

Además, debe establecer una conexión entre los audífonos y la aplicación Sennheiser Conversation Clear (> 20).

Observe también las instrucciones de manejo del dispositivo Bluetooth que está utilizando si el manejo difiere de los pasos indicados.



Los LED de los audífonos parpadearán en azul mientras el proceso de sincronización no se haya completado y no esté conectado a la aplicación Conversation Clear. Los audífonos pasan automáticamente al modo de sincronización.

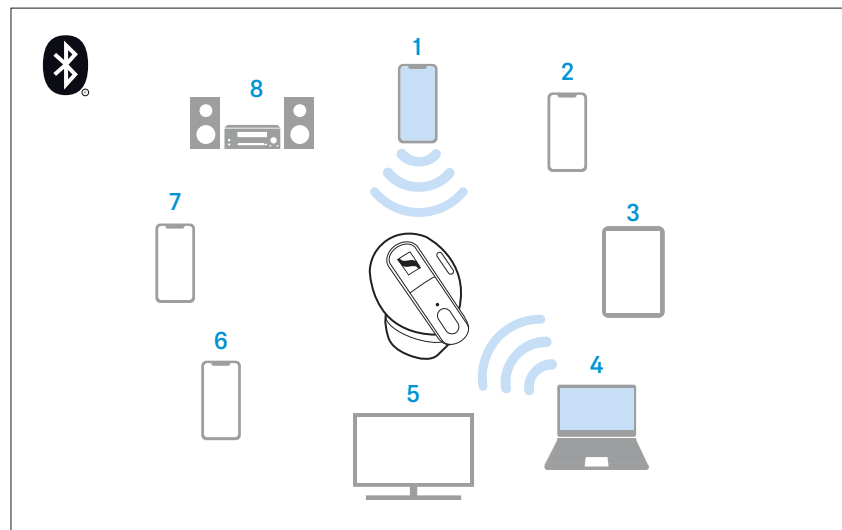
Información sobre la conexión inalámbrica Bluetooth

Los audífonos son conformes con el estándar Bluetooth 4.2.

Los dispositivos sincronizados entre sí establecen la conexión inalámbrica Bluetooth directamente tras el encendido y se pueden utilizar.

Los audífonos intentan conectarse automáticamente a los dos últimos dispositivos Bluetooth utilizados al encenderse. Los audífonos pueden guardar los perfiles de conexión de hasta 8 dispositivos Bluetooth sincronizados. La reproducción de audio solo es posible a través de un dispositivo.

Si sincroniza los audífonos con un noveno dispositivo Bluetooth, se sobrescribirá el perfil de conexión del dispositivo Bluetooth que menos se haya utilizado. Si posteriormente desea establecer de nuevo una conexión con este dispositivo Bluetooth, deberá sincronizar de nuevo los audífonos.

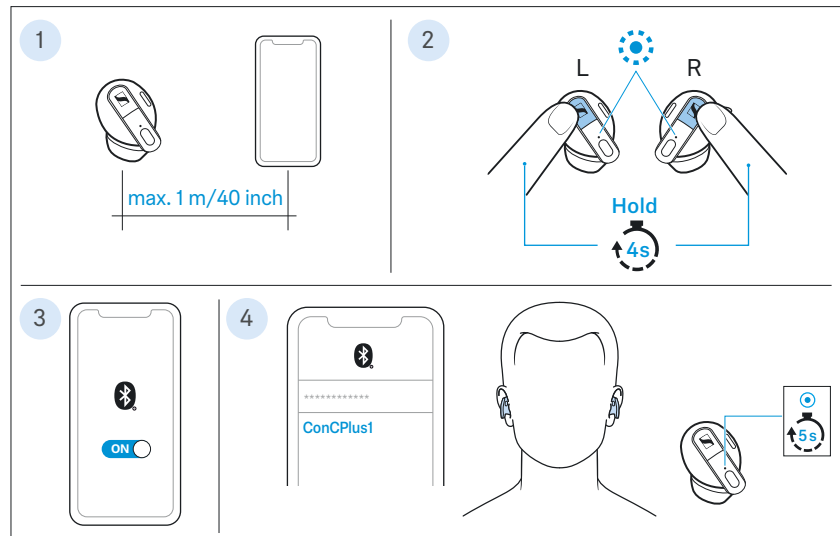


dispositivo Bluetooth sincronizado (paired) y conectado



dispositivo Bluetooth sincronizado (sin conexión actualmente)

Sincronizar los audífonos con un dispositivo Bluetooth (pairing)



1. Saque ambos audífonos de la caja de carga (> 23). La distancia entre los audífonos y el dispositivo Bluetooth debe ser de un máximo de 1 m.
2. Toque y mantenga pulsadas las teclas multifunción derecha e izquierda durante 4 segundos hasta que oiga una melodía. Los LED de los audífonos parpadean en azul. Los audífonos se encuentran en el modo de sincronización (pairing).
3. Active Bluetooth en su dispositivo Bluetooth.
4. En el menú de su dispositivo Bluetooth, active la búsqueda de dispositivos Bluetooth. Se muestran todos los dispositivos Bluetooth activos en el entorno cercano del smartphone. Entre los dispositivos Bluetooth encontrados, seleccione «ConCPlus1». Introduzca el código PIN «0000» en caso necesario. Cuando la sincronización se haya llevado a cabo con éxito, escuchará una melodía y los LED de los audífonos parpadearán en azul durante 5 segundos.

i Si en 3 minutos no se puede establecer ninguna conexión, finalizará el modo de sincronización y los audífonos pasarán al modo de reposo. Repita los pasos antes descritos de ser necesario.

Si los audífonos no están conectados a la aplicación Conversation Clear o no están conectados a ningún dispositivo Bluetooth (la lista de sincronización está vacía), el modo de sincronización está activado permanentemente.

Desconectar los audífonos de un dispositivo Bluetooth

- ▷ En el menú de su dispositivo Bluetooth, interrumpa la conexión con los audífonos. Los audífonos están desconectados del dispositivo Bluetooth. Los audífonos buscan otros dispositivos sincronizados.

Instalar la aplicación Conversation Clear

Para ajustar la configuración de los audífonos a sus necesidades y poder utilizar plenamente todas las funciones de los audífonos, necesitará la aplicación Sennheiser **Conversation Clear** en su smartphone.

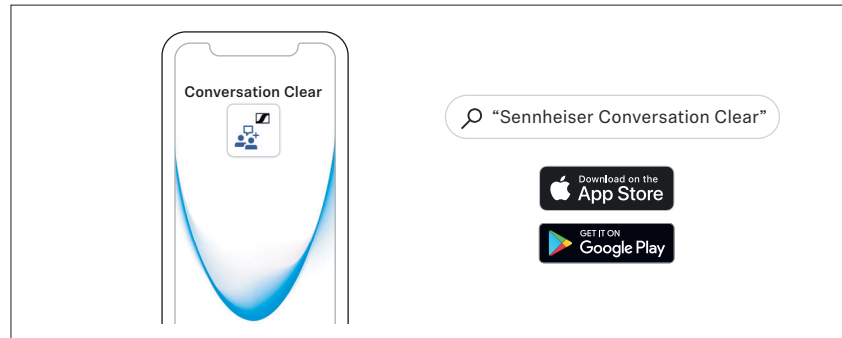
i Los audífonos solo se pueden sincronizar con dispositivos Bluetooth si están conectados a la aplicación Conversation Clear.

Descargue la app en la Apple AppStore o en Google Play e instálela en su smartphone.

- Google Play Store: [haga clic aquí](#)
- Apple App Store: [haga clic aquí](#)

También puede utilizar su smartphone para acceder a la siguiente página de Internet:

www.sennheiser-hearing.com/conversationclearplus

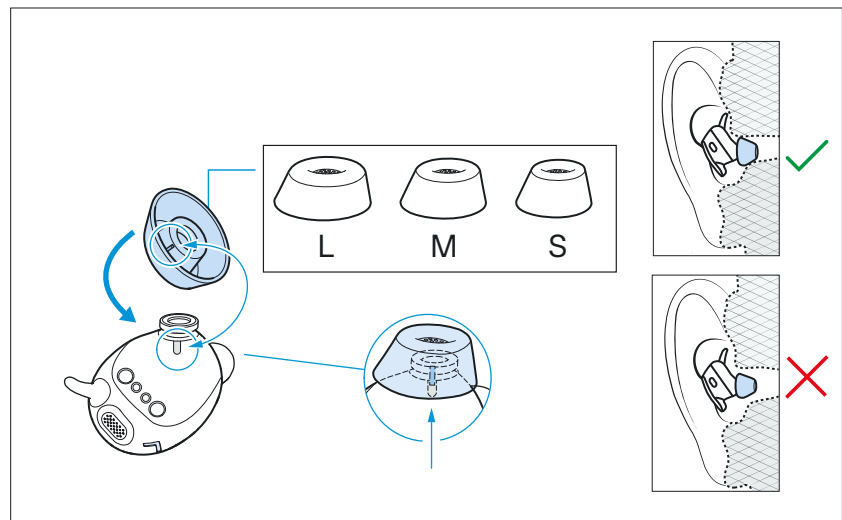


- ▷ Conecte su smartphone con los audífonos mediante la conexión inalámbrica de Bluetooth (> 17).
- ▷ Inicie la aplicación Conversation Clear.
- ▷ Siga las instrucciones en la aplicación.

Elegir los adaptadores para los oídos y aletas adecuados para un ajuste óptimo de los audífonos

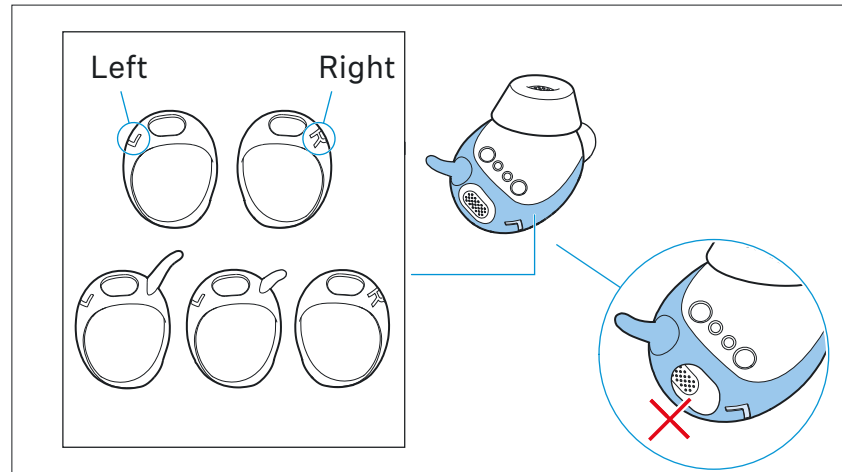
La calidad de sonido percibida, incluida la potencia de los graves, la mejor atenuación del ruido posible, la mejor calidad de voz en el modo de uso Communication y durante las llamadas telefónicas y la sujeción segura de los audífonos en el oído dependen en gran medida de la correcta colocación de los audífonos en los oídos. Para ello dispone de adaptadores para los oídos y aletas en distintos tamaños.

Adaptadores para los oídos de silicona



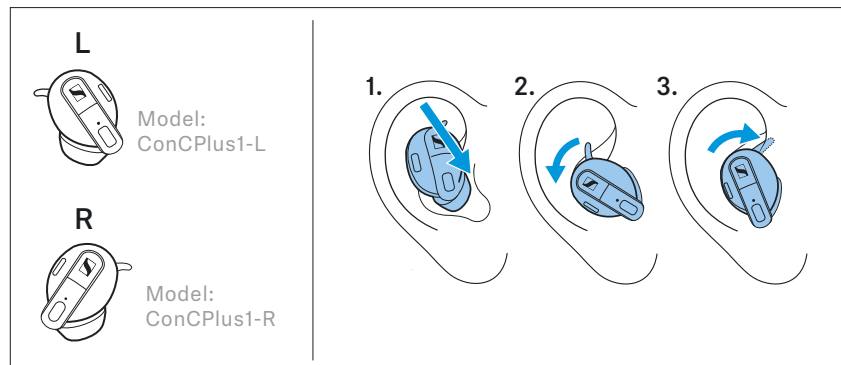
- ▷ Saque el adaptador para el oído del canal sonoro.
- ▷ Cuando monte el nuevo adaptador para los oídos, asegúrese de que la línea en relieve de la silicona del adaptador para los oídos esté alineada con la marca blanca del soporte del canal sonoro del audífono.
La alineación correcta de los adaptadores para los oídos garantiza el funcionamiento correcto de los audífonos y el mejor sonido.
- ▷ Inserte el nuevo adaptador para el oído en el canal sonoro y asegúrese de que el adaptador para el oído encaja.
- ▷ Compruebe qué tamaño de adaptador para el oído le ofrece la mejor calidad de sonido y la mayor comodidad.
Puede elegir entre 3 adaptadores para los oídos distintos en los tamaños S, M y L. Los adaptadores para los oídos deben quedar colocados seguros en el canal auditivo y sellar sus oídos completamente.

Aletas de silicona



- ▷ Retire con cuidado la aleta de la carcasa de los audífonos.
- ▷ Asigne las aletas derecha e izquierda a los audífonos derecho e izquierdo (véase el relieve en la parte inferior).
- ▷ Alinee el hueco de la parte del anillo que mira hacia la aleta con el micrófono de la parte superior del audífono y coloque el anillo sobre la carcasa del auricular. Asegúrese de que el anillo de la aleta no oculte el micrófono.
- ▷ Asegúrese de que el anillo de la aleta está bien asentado en la guía de la carcasa del audífono.
- ▷ Compruebe qué tamaño de aleta le ofrece la mejor sujeción y comodidad.
Puede elegir entre 2 anillos de aletas distintos de los tamaños M y L. La aleta sujeta el audífono de forma segura en la parte posterior del oído. Si no desea utilizar aletas, coloque el tamaño S en el audífono.

Colocar los audífonos en los oídos



- ▷ Asigne los audífonos derecho e izquierdo a sus oídos derecho e izquierdo.
- ▷ Colóquese los audífonos ligeramente inclinados en los oídos y gírelos levemente en el canal auditivo de modo que queden cómodos y seguros en él. Si utiliza una aleta, preste atención a que esta encuentre sujeción en el pabellón de la oreja (> 21).



El mejor resultado sonoro lo obtendrá utilizando ambos audífonos al mismo tiempo. Sin embargo, si es necesario, también puede usar solo el audífono derecho o izquierdo.

Si coloca un audífono en la caja de carga durante su uso, puede producirse una breve interrupción de la reproducción en el otro audífono.

Personalizar los audífonos con la aplicación Conversation Clear

La aplicación Conversation Clear le permite configurar todas las funciones de los audífonos, como el volumen, la atenuación del ruido y la claridad del sonido según sus preferencias.

Para utilizar la aplicación Conversation Clear, necesitará una cuenta de Sennheiser. Si no tiene una cuenta de Sennheiser, puede crearla durante la configuración.

Después de iniciar sesión en la aplicación Conversation Clear con su cuenta Sennheiser, la aplicación le guiará a través de la activación inicial de los audífonos.

- ▷ Siga las instrucciones de la aplicación Conversation Clear para conectarla a sus audífonos.
- ▷ Siga las instrucciones de la aplicación para crear un perfil de sonido.
En el perfil de sonido, la aplicación guarda sus ajustes de volumen y claridad del sonido.

Después de la primera configuración de los audífonos, puede personalizar su perfil de sonido en cualquier momento.

- ▷ Abra la aplicación Conversation Clear.
- ▷ Acceda a su perfil a través de la barra inferior de la aplicación.
- ▷ Abra la administración «Perfil de sonido».
- ▷ Siga las instrucciones en la aplicación.

Puede desconectar los audífonos de la aplicación Conversation Clear en cualquier momento y, por ejemplo, conectar otros audífonos a la aplicación.

Si desea reutilizar los audífonos separados, debe volver a conectar los audífonos a la aplicación.

Para desconectar los audífonos de la aplicación Conversation Clear:

- ▷ Abra la aplicación Conversation Clear.
- ▷ Abra los ajustes de los audífonos en la barra inferior de la aplicación.
- ▷ Desconecte la conexión de la aplicación.

Para realizar una nueva conexión entre los audífonos y la aplicación Conversation Clear:

- ▷ Abra la aplicación Conversation Clear.
- ▷ Abra los ajustes de los audífonos en la barra inferior de la aplicación.
- ▷ Inicie la configuración de los audífonos y siga las instrucciones en la aplicación.

Encender los audífonos

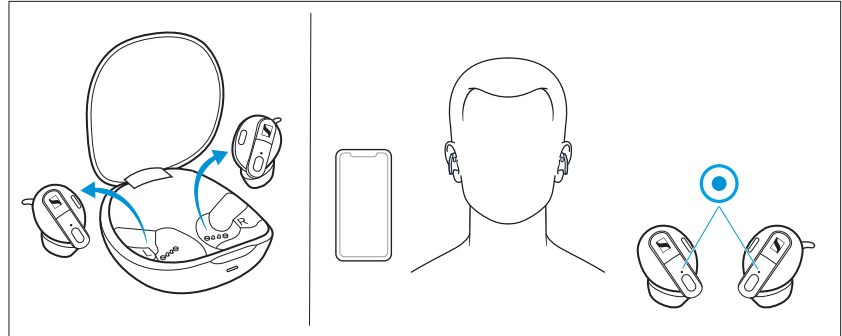


ADVERTENCIA

Peligro por volúmenes excesivos.

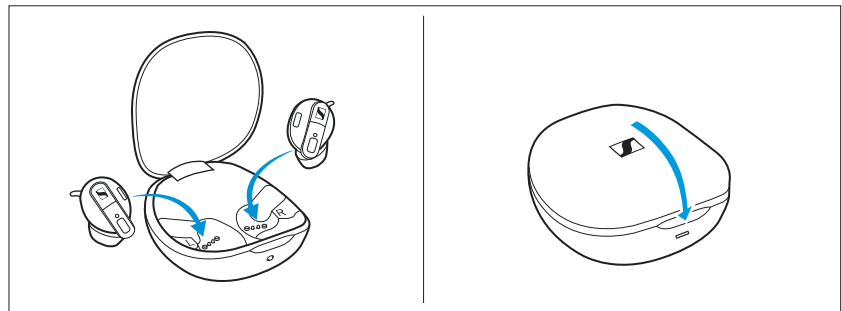
Un volumen excesivo durante un periodo prolongado de tiempo puede causar daños auditivos permanentes.

- ▷ No se exponga constantemente a volúmenes demasiado altos.



- ▷ Abra la tapa de la caja de carga, saque los dos audífonos y colóquelos en los oídos (> 23). Los audífonos se conectan a un dispositivo Bluetooth sincronizado con un alcance de radiofrecuencia, por ejemplo, a su smartphone, en el que está instalada la aplicación Conversation Clear, y están operativos.

Apagar los audífonos



Los audífonos no se deben apagar explícitamente.

- ▷ Coloque los audífonos en la caja de carga y cierre la tapa para apagarla. Cuando las pilas recargables de los audífonos están gastadas, se cargan (> 16).

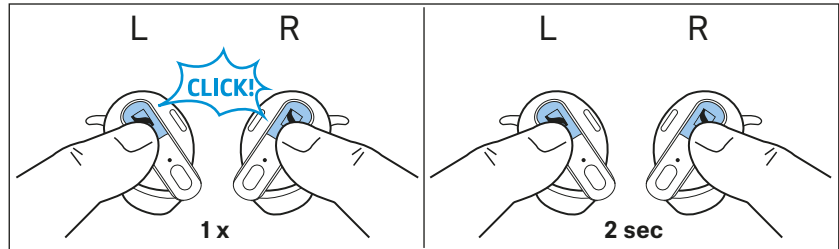
Controlar los audífonos

Los audífonos se pueden controlar de dos maneras con la tecla multifunción.

- Control por tecla

Cada audífono tiene una tecla real con un clic en el centro de la tecla. La función de la tecla depende de si la pulsa brevemente o la mantiene pulsada, así como del modo de uso en el que esté utilizando los audífonos.

Los audífonos pueden funcionar en 3 modos de uso diferentes (> 27).



- Control por toque

La tecla multifunción de cada audífono tiene un panel de control por toque. Para activar las funciones, toque dos veces ligeramente pero claramente la superficie del audífono. Las funciones que se activan a través del control por toque están preestablecidas para cada audífono.

La tecla multifunción del audífono derecho le permite detener y reiniciar la reproducción o, si está activado un asistente personal, desactivarlo.

Utilice la tecla multifunción del audífono izquierdo para activar el asistente personal de su smartphone.

Active la función de control por toque pulsando dos veces en la carcasa de un audífono.



Además, puede usar las teclas multifunción para controlar los audífonos durante una conversación, independientemente del modo de uso (> 27).



Los controles solo están activos si los audífonos están correctamente insertados en los oídos.


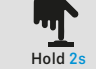

Modos de uso

Los audífonos se pueden utilizar en los siguientes modos de uso:


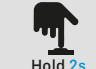

- En el modo de uso **Relax**, solo la atenuación activa del ruido ANC está activa.
- El modo de uso **Communication** acentúa los sonidos ambientales de forma especialmente clara y nítida.
- En el modo de uso **Stream**, puede reproducir música.

Utilizar la tecla multifunción


1. Modo de uso **Relax**

Manejo		Audífono izquierdo	Audífono derecho
 Short press 1x	Pulsar brevemente 1 vez	Reduce el volumen ambiental	Aumenta el volumen ambiental
 Hold 2s	Mantener pulsada 2 s	–	Modo de uso Communication
 Tap 2x	Doble toque	Activa el asistente personal	Inicia/detiene la reproducción o desactiva el asistente personal




2. Modo de uso **Communication**

Manejo		Audífono izquierdo	Audífono derecho
 Short press 1x	Pulsar brevemente 1 vez	Reduce el volumen de la comunicación	Aumenta el volumen de la comunicación
 Hold 2s	Mantener pulsada 2 s	Modo de uso Relax	Enciende/apaga Clarity Boost
 Tap 2x	Doble toque	Activa el asistente personal	Inicia/detiene la reproducción o desactiva el asistente personal

3. Modo de uso **Stream**

Manejo		Audífono izquierdo	Audífono derecho
 Short press 1x	Pulsar brevemente 1 vez	El ruido ambiental es más perceptible, incluso durante el flujo musical; la transmisión se vuelve más silenciosa	Entorno menos perceptible para un flujo de música tranquilo; la transmisión se incrementa
 Hold 2s	Mantener pulsada 2 s	Modo de uso Relax	Modo de uso Communication
 Tap 2x	Doble toque	Activa el asistente personal	Inicia/detiene la reproducción o desactiva el asistente personal

4. Control durante una conversación

Manejo		Audífono izquierdo	Audífono derecho
 Short press 1x	Pulsar brevemente 1 vez	<ul style="list-style-type: none"> • Acepta llamada entrante • En conversación: Equilibrio ambiental - 	<ul style="list-style-type: none"> • Acepta llamada entrante • En conversación: Equilibrio ambiental +
 Hold 2s	Mantener pulsada 2 s	Rechaza una llamada entrante o finaliza una conversación en curso	
 Tap 2x	Doble toque	Acepta una llamada entrante o finaliza una conversación en curso	

Ajustar el volumen para mejorar la comunicación



ADVERTENCIA

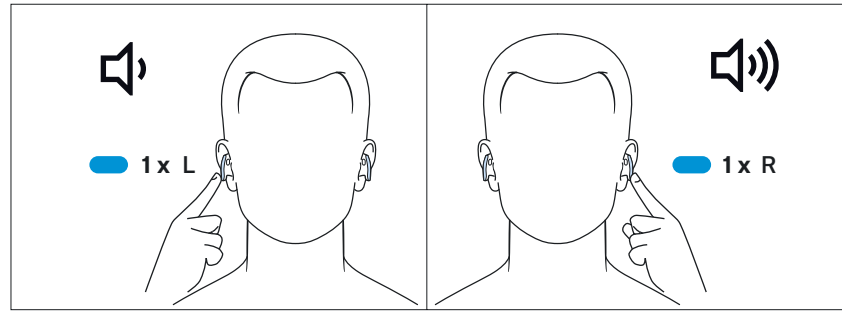
Peligro por volúmenes excesivos.

Un volumen excesivo durante un periodo prolongado de tiempo puede causar daños auditivos permanentes.

- ▷ No se exponga constantemente a volúmenes demasiado altos.

En los modos de uso **Relax** y **Communication**, puede aumentar o disminuir el volumen ambiental a través de los audífonos.

En el modo de uso **Stream**, a través de los audífonos, ajusta la relación entre el volumen del contenido transmitido y el volumen ambiental. Al reducir el volumen en el modo de uso **Stream**, puede percibir mejor el ruido ambiental.



Para reducir el volumen:

- ▷ Pulse brevemente la tecla multifunción en el audífono izquierdo.

Para aumentar el volumen:

- ▷ Pulse brevemente la tecla multifunción en el audífono derecho.

Cuando alcance el volumen máximo o mínimo, suena una melodía.

i En el modo de uso **Stream**, solo puede ajustar el volumen de la transmisión a través de su dispositivo Bluetooth conectado. A través de los audífonos, solo puede ajustar la relación entre la música y el volumen ambiental.

Atenuación activa del ruido ANC: utilizar el modo de uso Relax

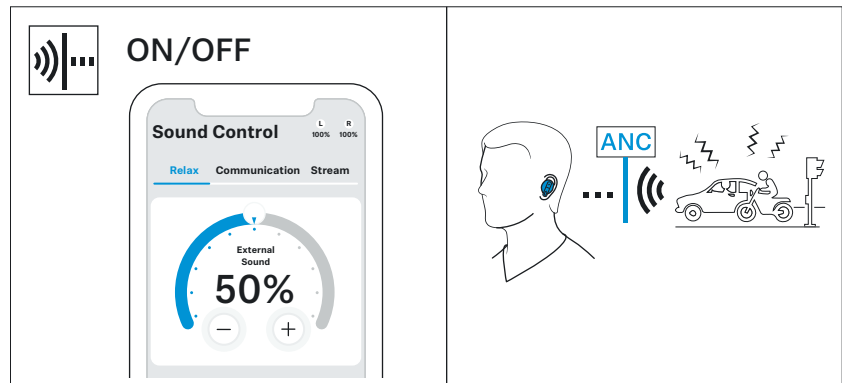
Los audífonos proporcionan un efectivo aislamiento pasivo del ruido ambiental mediante el estilo de uso en el canal auditivo. Adicionalmente, los audífonos disponen de una función de atenuación activa del ruido Active Noise Cancellation «ANC», con la que puede reducir el ruido ambiental al mínimo.

Notas sobre la atenuación activa del ruido

- Se atenúan especialmente bien los ruidos constantes de baja frecuencia como el zumbido de los motores o el ruido de los ventiladores.
- El habla o los sonidos de alta frecuencia se reducen significativamente pero aún se pueden percibir.
- Si se producen sonidos inusuales (silbidos o pitidos), quítese y vuelva a ponerse los audífonos. Asegúrese de que los audífonos estén correctamente colocados y que cierran el canal auditivo.
- No tape las aberturas de micrófono de la atenuación activa del ruido que se encuentran en el exterior de los audífonos para evitar ruidos fuertes e inusuales (pitidos o silbidos) y garantizar una atenuación activa del ruido correcta.

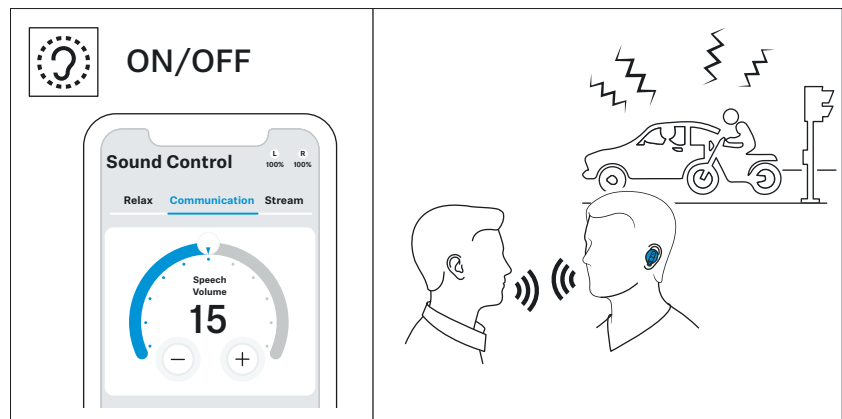
El modo de uso **Relax** de la aplicación Conversation Clear le permite personalizar la atenuación activa del ruido ANC a sus preferencias. Tenga en cuenta que no puede desactivar completamente el sistema de atenuación activa del ruido ANC. Solo se puede ajustar el nivel de atenuación del ruido ambiental.

- ▷ Abra la aplicación Conversation Clear.
- ▷ Seleccione el modo de uso **Relax**.
- ▷ Ajuste el valor deseado para la atenuación del ruido.



Escuchar conversaciones: ajustar modo de uso Communication

El modo de uso **Communication** le permite comunicarse sin quitarse los audífonos de los oídos. Las conversaciones suenan muy claras y nítidas. Así puede, p. ej., escuchar avisos en el tren o en el avión o tener conversaciones cortas.



Para personalizar el modo de uso **Communication**:

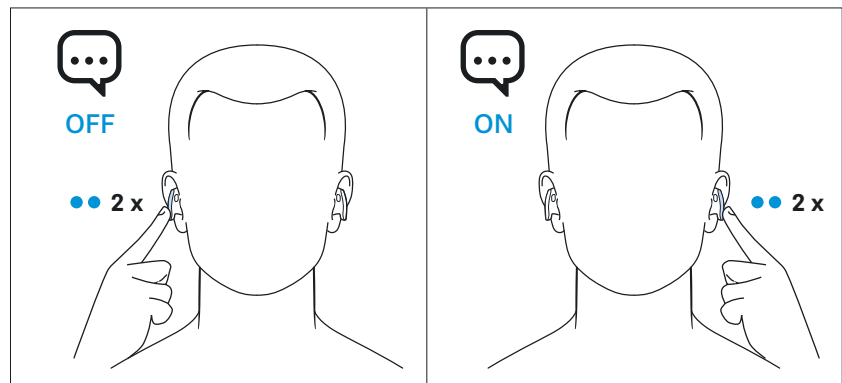
- ▷ Abra la aplicación Conversation Clear.
- ▷ Seleccione el modo de uso **Communication**.
- ▷ Ajuste el valor deseado para el volumen de voz.

Para desactivar el modo de uso **Communication**:

- ▷ Inicie la reproducción de música o active el modo de uso **Relax**.

Utilizar el asistente personal/la marcación por voz

- ▷ Toque dos veces la carcasa del audífono izquierdo.
El asistente personal de su smartphone se activa (dependiendo del sistema utilizado o de la app existente en su smartphone: Siri, Google Assistant, ...).
 - ▷ Pronuncie la solicitud que desee al asistente.
- Para desactivar el asistente personal:
- ▷ Toque dos veces la carcasa del audífono derecho.
Cuando el asistente personal se desactiva, los audífonos vuelven al último modo de uso activo.



Carcasa del audífono		Función
Audífono izquierdo	Doble toque ••	Activa el asistente personal
Audífono derecho	Doble toque ••	Desactiva el asistente personal

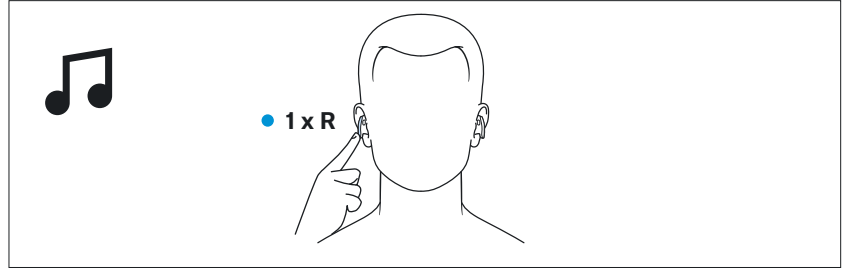
Utilizar la función Smart Pause

Los audífonos detectan automáticamente si los lleva en el oído o si se los quita.

La reproducción musical se detiene cuando se sacan los dos audífonos del oído.

Controlar la reproducción de música

Las funciones de reproducción de música sólo están disponibles cuando los audífonos y el dispositivo están conectados vía Bluetooth. Es posible que algunos smartphones o reproductores de música no soporten todas las funciones.



Reproducir/detener la música

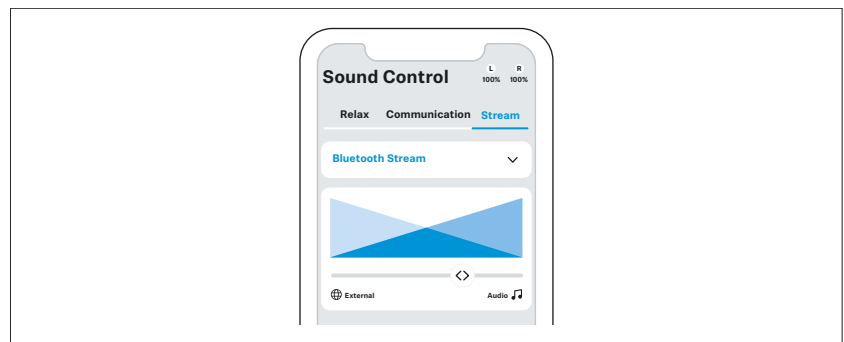
- ▷ Toque dos veces la carcasa del audífono derecho.

Carcasa del audífono derecho	Función	
	Doble toque 	Reproducir o detener la música

Configurar el modo de uso Stream (equilibrio ambiental)

Con la aplicación Conversation Clear, durante la reproducción de audio, puede ajustar la relación entre el volumen de la transmisión y el volumen ambiental suprimiendo o permitiendo el ruido ambiental.

- ▷ Abra la aplicación Conversation Clear.
- ▷ Seleccione el modo de uso **Stream**.
- ▷ Desplace el regulador para ajustar la relación entre el volumen de la transmisión y el volumen ambiental según se desee.
Al reducir el volumen en el modo de uso **Stream**, el ruido ambiental se hace más perceptible.



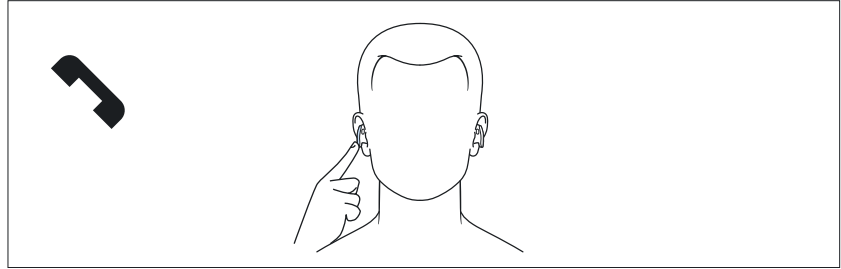
i En el modo de uso **Stream**, solo puede ajustar el volumen de la transmisión a través de su dispositivo Bluetooth conectado. A través de los audífonos y la aplicación Conversation Clear, solo puede ajustar la relación entre la música y el volumen ambiental.

Telefonar con los audífonos

Las funciones de llamada sólo están disponibles cuando los audífonos y el smartphone están conectados vía Bluetooth.

Algunos smartphones y aplicaciones de telefonía (por ejemplo, WhatsApp, MS Teams, WeChat) pueden no ser compatibles con todas las funciones de control de llamadas.

Durante una llamada, puede controlar las funciones de llamada con el [audífono derecho y/o izquierdo](#).










Realizar una llamada

- ▷ Marque el número deseado con su smartphone.
Si su smartphone no transfiere automáticamente la llamada a los audífonos, seleccione en su smartphone «ConCPlus1» como dispositivo de reproducción (de ser necesario, consulte las instrucciones de manejo de su smartphone).

Contestar/rechazar/finalizar una llamada

Si sus audífonos están conectados a un smartphone y recibe una llamada, escuchará un tono de llamada en el audífono.

Si está escuchando música y recibe una llamada, la música se detiene hasta que termine de hablar por teléfono.

Tecla multifunción derecha o izquierda		Función
	Pulsar 1 veces 	Durante una conversación: Equilibrio ambiental Al recibir una llamada: Contestar la llamada
	Doble toque 	Al recibir una llamada: Contestar la llamada
	Mantener pulsada 2 s 	Durante una conversación: Finalizar la llamada Durante la conversación: Finalizar la llamada
		Al recibir una llamada: Rechazar una llamada

Eliminar o permitir el ruido ambiental durante la conversación (equilibrio ambiental)

Durante la conversación, las teclas multifunción de los audífonos le permiten ajustar la intensidad del ruido ambiental que escucha.

Para aumentar la atenuación del ruido ambiental:

- ▷ Pulse brevemente la tecla multifunción en el audífono derecho.

Para reducir la atenuación del ruido ambiental:

- ▷ Pulse brevemente la tecla multifunción en el audífono izquierdo.

Mostrar el estado de carga de la pila recargable

Cuando los audífonos están conectados a su dispositivo Bluetooth, el nivel de carga de la pila recargable se puede mostrar en la pantalla de su smartphone o dispositivo (dependiendo del dispositivo y del sistema operativo utilizados).

En la aplicación Conversation Clear se muestra el estado de carga de las pilas recargables de los audífonos y de la caja de carga.

Mostrar el estado de carga de la pila recargable con la caja de carga

Cuando hay un cable USB conectado, el indicador LED de la caja de carga muestra permanentemente el proceso de carga.

LED		Estado
	intermitente rojo	... La caja de carga se está cargando ... Estado de carga < 10 %
	verde intermitente	... La caja de carga se está cargando ... Estado de carga > 10 %
	luce en verde	... La caja de carga está completamente cargada
	luce en rojo	... Error de carga/pila recargable (> 38)

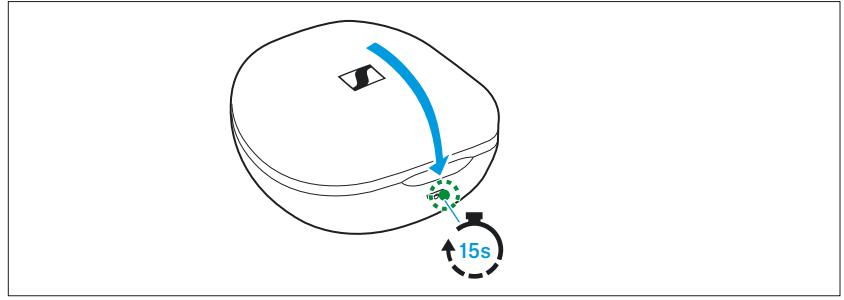
Cuando no hay ningún cable USB conectado a la caja de carga:

- ▷ Abra o cierre la tapa de la caja de carga.

El indicador LED de la caja de carga muestra el estado de carga de la pila recargable durante 15 segundos.

LED		Estado
	rojo intermitente 15 s	... Estado de carga < 10 %
	luce en verde 15 s	... Estado de carga > 10 % ... La caja de carga está completamente cargada
	luce en rojo	... Error de carga/pila recargable (> 38)

Utilizar los audífonos



Ajustar respuesta acústica

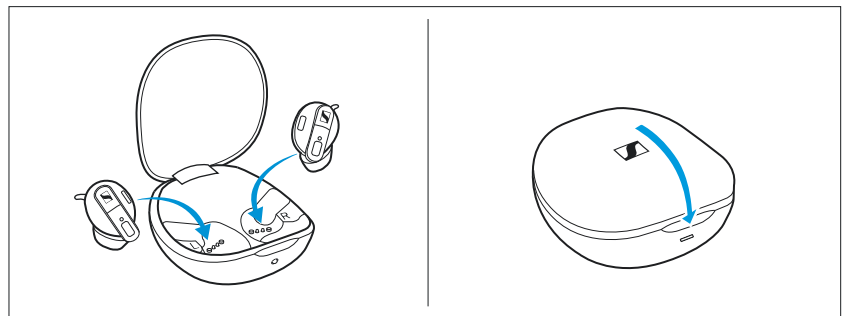
Para configurar la respuesta acústica (señal y melodía), necesitará la aplicación Conversation Clear (> 20).

Puede desactivar la respuesta acústica con algunas excepciones (por ejemplo: aviso de una pila recargable gastada). Recuerde que ambos audífonos deben estar encendidos para realizar los ajustes para ambos audífonos (derecho e izquierdo)

Guardar o transportar los audífonos en la caja de carga

Guarde los audífonos en la caja de carga para evitar que se dañen cuando no los utilice o mientras los transporta. Los audífonos se cargan automáticamente para que siempre disponga de la autonomía completa de la pila recargable.

- ▷ Abra la tapa de la caja de carga superando una ligera resistencia magnética y coloque el audífono izquierdo en el compartimento de carga izquierdo y el audífono derecho en el compartimento de carga derecho.
Los audífonos son atraídos magnéticamente al compartimento de carga.
- ▷ Cierre la tapa de la caja de carga.



Cuidado o mantenimiento de los audífonos/la caja de carga

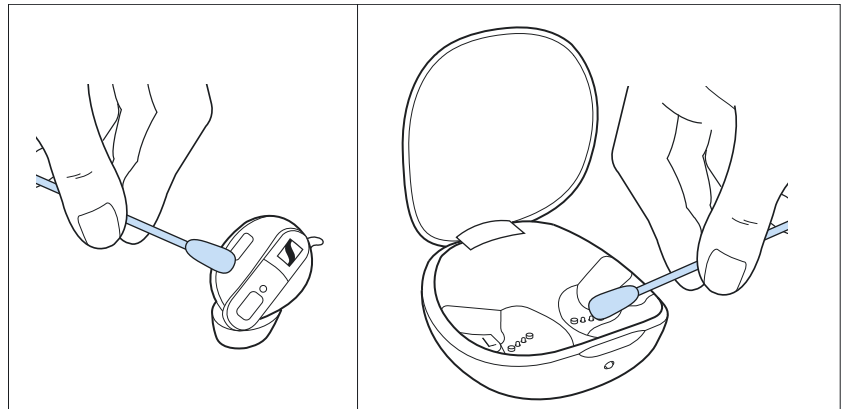
ATENCIÓN

El líquido puede destruir la electrónica del producto.

El líquido que pueda entrar en la carcasa del producto puede provocar un cortocircuito y destruir la electrónica del producto.

- ▷ Mantenga los líquidos de todo tipo lejos de este producto.
- ▷ Nunca utilice disolventes ni detergentes.

- ▷ Limpie la caja de carga sólo con un paño suave y seco.
- ▷ Limpie los audífonos con un paño ligeramente humedecido.
- ▷ Los adaptadores para los oídos de silicona se pueden limpiar bajo agua caliente corriente. Deje que los adaptadores para los oídos y las aletas se sequen a temperatura ambiente durante 12 horas como mínimo antes de volver a colocárselos.
- ▷ Limpie los contactos de los audífonos y de la caja de carga de vez en cuando, p. ej., con un bastoncillo de algodón.



Si los audífonos se han humedecido:

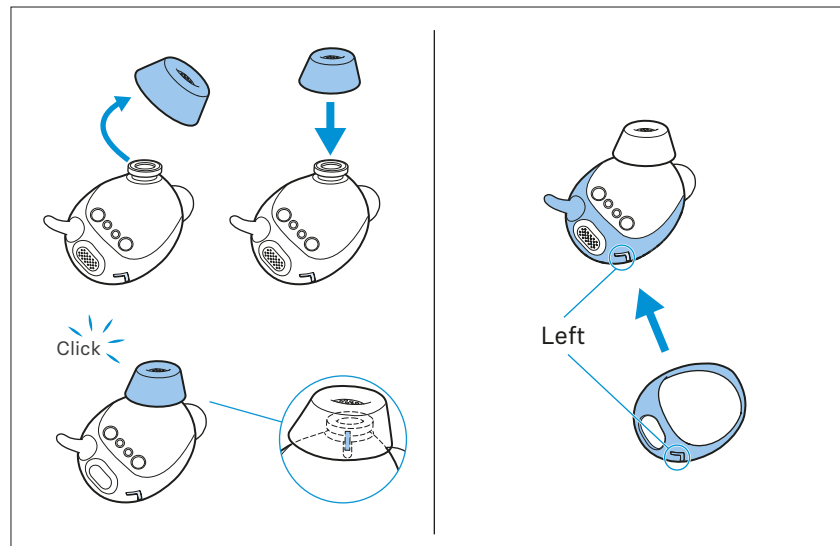
- ▷ Retire los adaptadores para los oídos y seque los audífonos y los adaptadores para los oídos con un paño seco. Si es necesario, deje que los audífonos y adaptadores se sequen a temperatura ambiente durante unas 12 horas.

Cambiar los adaptadores para los oídos y las aletas

Por motivos de higiene, cada cierto tiempo se deben cambiar sus almohadillas y aletas. Los adaptadores para los oídos y las aletas de repuesto están disponibles en la página del producto de los audífonos en

www.sennheiser-hearing.com/conversationclearplus.

- ▷ Saque el adaptador para el oído del canal sonoro.
- ▷ Cuando monte el nuevo adaptador para los oídos, asegúrese de que la línea en relieve de la silicona del adaptador para los oídos esté alineada con la marca blanca del soporte del canal sonoro del audífono.
- ▷ Inserte el nuevo adaptador para el oído en el canal sonoro y asegúrese de que el adaptador para el oído encaja.
- ▷ Retire con cuidado la aleta de la carcasa de los audífonos.
- ▷ Deslice las nuevas aletas sobre los audífonos. Asegúrese de que la lengüeta de encaje del interior del anillo de la aleta quede fija en el hueco previsto en la carcasa del audífono (> 22).



Informaciones sobre la pila recargable integrada

Sonova Consumer Hearing asegura y garantiza el funcionamiento óptimo de las baterías estándar/recargables en el momento de la compra del producto. Si después de la compra o durante el periodo de garantía tuviera la sospecha de que la pila recargable esté visiblemente defectuosa o se muestre un error de carga/pila recargable (> 9), deje de utilizar el producto, desconéctelo de la red de corriente y póngase en contacto con su proveedor Sonova Consumer Hearing. Su proveedor Sonova Consumer Hearing acordará con usted la reparación o la sustitución.

No devuelva un producto con una pila recargable defectuosa a su distribuidor o a su proveedor Sonova Consumer Hearing sin que este se la haya pedido antes. Encontrará al proveedor de su país en:

www.sennheiser-hearing.com/service-support.

Al final de la vida útil se debe entregar este producto con la pila recargable montada para su eliminación por separado. Encontrará más información aquí: > 44.

Instalar actualizaciones de firmware

Las actualizaciones del firmware son gratuitas y las puede descargar de Internet con la aplicación Sennheiser Conversation Clear.

- ▷ Antes de actualizar, debe colocar los audífonos en la caja de carga. No saque los audífonos de la caja de carga durante la actualización.
- ▷ Conecte los audífonos con su smartphone e inicie la aplicación Conversation Clear (> 20).
- ▷ La aplicación le informa sobre las actualizaciones de firmware disponibles y le guía a través del proceso de instalación.
- ▷ Antes de proceder a la actualización, asegúrese de que las pilas recargables están cargadas (> 16). Durante el proceso de actualización, evite conectar o desconectar la alimentación de corriente USB.

Preguntas frecuentes/En caso de anomalías

Si se ha producido una avería, proceda en el siguiente orden hasta que se subsane la avería y pueda utilizar nuevamente los audífonos:

1. Coloque los audífonos en la caja de carga y cierre la tapa. Espere al menos 10 segundos.
2. Conecte los audífonos con la aplicación Conversation Clear para instalar el firmware más reciente (> 39).
3. Compruebe en la lista de las preguntas más frecuentes si existe una solución para la avería (> 40).
4. Póngase en contacto con su proveedor Sonova Consumer Hearing para subsanar la avería (> 40).

Lista actual de preguntas frecuentes (FAQ)



Visite la página de productos Conversation Clear Plus en www.sennheiser-hearing.com/conversationclearplus

Allí encontrará una lista actual de preguntas frecuentes (FAQ) y las soluciones propuestas.

¿Su pregunta o fallo persiste?

Póngase en contacto con su proveedor Sonova Consumer Hearing si en su producto se presentan problemas no recogidos en las preguntas frecuentes o si los problemas no se pueden solucionar con las propuestas indicadas.

Encontrará al proveedor de su país en:

www.sennheiser-hearing.com/service-support.

En caso de que se salga del alcance Bluetooth

La telefonía inalámbrica y el streaming sólo son posibles dentro del alcance de Bluetooth de su smartphone. El alcance depende de las condiciones del entorno, como p. ej., el grosor o la composición de las paredes. Cuando hay contacto visual entre los dispositivos, el alcance de la mayoría de los smartphones y dispositivos Bluetooth es de hasta 10 metros.

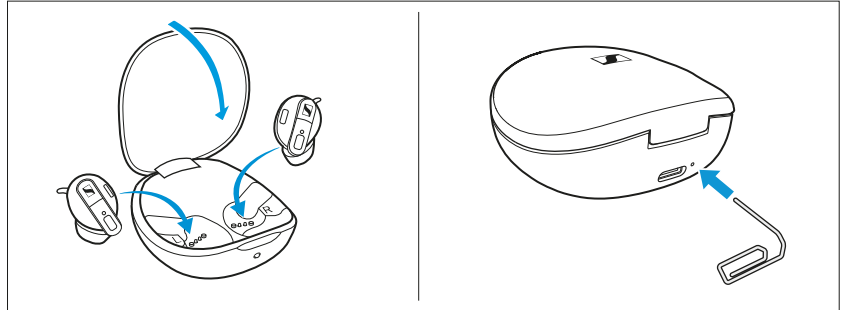
Si se sale del alcance de Bluetooth del smartphone con los audífonos, la calidad del sonido se va deteriorando progresivamente hasta que la conexión se pierde por completo. Si vuelve inmediatamente al alcance de Bluetooth con los audífonos, la conexión se restablece de nuevo automáticamente. Si la conexión no se restablece automáticamente, coloque los audífonos en la caja de carga brevemente antes de volver a encenderlos.

Restablecer la caja de carga

Si la caja de carga no funciona correctamente, ejecute un Reset.

- ▷ Pulse brevemente la tecla Reset junto a la toma USB. Para ello, puede utilizar un clip.

La caja de carga se reiniciará automáticamente (Reset).



Especificaciones técnicas

Audífonos estéreo True Wireless

Modelo: ConCPlus1, ConCPlus1-R, ConCPlus1-L, ConCPlus1-C

Forma de llevar	Audífonos estéreo True Wireless
Acoplamiento al oído	Canal auditivo
Rango de transmisión	20 Hz a 20 kHz
Principio de convertidor	dinámico
Tamaño de convertidor	12 mm
Nivel de presión acústica (SPL)	100 dB (1 kHz/2 mW)
Distorsión armónica (1 kHz, 94 dB SPL)	< 0,5 % (1 kHz/94 dB)
Atenuación del ruido	ANC
Principio de micrófono	MEMS analógico
Rango de frecuencia del micrófono	100 Hz a 10 kHz
Directividad del micrófono (voz y ANC)	1 micrófono para el modo Ambient Awareness 2 micrófonos para el Beamforming durante las conversaciones
Alimentación de tensión	Pilas recargables de litio integradas: Audífonos (R y L): 3,7 V, 70 mAh, 0,3 Wh Caja de carga: 3,7 V, 500 mAh, 1,85 Wh
Método de carga mediante la caja de carga	Carga USB con conector hembra USB-C: 5 V $\overline{---}$, 900 mA;
Autonomía	Hasta 9 horas con pila recargable de audífonos Hasta 2 ciclos de carga adicionales con pila recargable de la caja de carga
Tiempo de carga de las pilas recargables	Aprox. 5 horas para la carga completa 15 min para 1 h de reproducción
Rango de temperatura	<i>Funcionamiento:</i> 0 a +40 °C <i>Carga:</i> +10 a +30 °C <i>Almacenamiento:</i> De -20 a +60 °C
Humedad relativa del aire	<i>Funcionamiento:</i> < 80 %, sin condensación <i>Almacenamiento:</i> < 70 %
Intensidad de campo magnética	Audífonos: 12 mT Caja de carga: 94 mT
Protección de los audífonos contra la intemperie	Protección contra las salpicaduras de agua según IPX4

Especificaciones técnicas

Peso	Audífonos: aprox. 6 g cada uno Caja de carga: aprox. 55 g Ambos audífonos y caja de carga: 58 g
Aplicación requerida	Sennheiser Conversation Clear, admite Android e iOS, requiere cuenta Sennheiser gratuita

Bluetooth

Versión	Conforme a 4.2, clase 1
Frecuencia de transmisión	2400 MHz a 2483,5 MHz
Modulación	GFSK, $\pi/4$ DQPSK, 8DPSK
Perfiles	A2DP, HFP
Potencia de salida	10 mW (máx)
Codec	SBC
Nombre del dispositivo	ConCPlus1
Número de conexiones activas	2

Declaraciones del fabricante

Garantía

Sonova Consumer Hearing GmbH concede una garantía de 24 meses sobre este producto.

Puede consultar las condiciones de garantía vigentes actualmente en internet en www.sennheiser-hearing.com/warranty o su proveedor Sonova Consumer Hearing.

Conformidad con las siguientes directivas

- Directiva relativa a la seguridad general de los productos (2001/95/CE)
- En conformidad con los **límites de volumen** específicos de los países

Declaración UE de conformidad

- Directiva RoHS (2011/65/UE)

Por la presente, Sonova Consumer Hearing GmbH declara que el tipo de equipo radioeléctrico ConCPlus1 (ConCPlus1 R, ConCPlus1 L, ConCPlus1 C) es conforme con la Directiva para equipos radioeléctricos (2014/53/UE).

El texto completo de la declaración de conformidad de la UE está disponible en la siguiente dirección de Internet:

www.sennheiser-hearing.com/download.

Declaración de conformidad de Reino Unido

- RoHS Regulations (2012)
- Radio Equipment Regulations (2017)

Instrucciones para el desecho

- UE: Directiva WEEE (2012/19/UE)
- UE: Directiva sobre baterías (2006/66/CE & 2013/56/UE)
- UK: Reglamento WEEE (2013)
- UK: Reglamento de baterías (2015)

El símbolo tachado del contenedor de basura sobre ruedas en el producto, la batería/pila recargable (de proceder) y/o el envase advierte de que estos productos no se deben desechar con la basura doméstica al final de su vida útil, sino que deben desecharse por separado. Para los envases, observe la separación de desechos de su país. La eliminación inadecuada de los materiales de envasado puede perjudicar su salud y el medio ambiente.

La recogida selectiva de los aparatos eléctricos y electrónicos, baterías/pilas (en su caso) y envases pretende fomentar la reutilización y el reciclaje, y evitar las repercusiones negativas en su salud y en el medioambiente, p. ej. de sustancias que contienen estos productos y que pueden ser peligrosas. Al final de su vida útil, lleve al reciclaje los aparatos eléctricos y electrónicos y las baterías/pilas recargables para aprovechar los materiales reciclables que contienen y evitar ensuciar el medio ambiente.



Si las baterías/pilas recargables pueden extraerse sin destruirlas, tiene la obligación de eliminarlas por separado (para la extracción segura de las baterías/pilas recargables, consulte las instrucciones de manejo del producto). Manipule las baterías/pilas recargables que contengan litio con especial cuidado, ya que suponen riesgos especiales como el incendio y/o el riesgo de ingestión de las pilas de botón. Reduzca la generación de residuos de las baterías en la medida de lo posible utilizando baterías de mayor duración o pilas recargables.

Obtendrá más información sobre el reciclaje de estos productos en la administración de su municipio, en los puntos de recogida municipales o de su proveedor Sonova Consumer Hearing. También puede devolver los aparatos eléctricos o electrónicos a los distribuidores que están obligados a aceptarlos. Así hará una contribución muy importante para proteger nuestro medio ambiente y la salud pública.

Marcas

Apple, iPhone, the Apple logo and Siri are trademarks of Apple Inc., registered in the U.S. and other countries. App Store is a service mark of Apple Inc. The trademark "iPhone" is used in Japan with a license from Aiphone K.K..

Google Play and the Google Play logo are trademarks of Google LLC. The Bluetooth® word mark and logos are registered trademarks owned by Bluetooth SIG, Inc. and any use of such marks by Sonova Consumer Hearing GmbH is under license.

Otros nombres de productos y empresas citados en los documentos del usuario pueden ser marcas o marcas registradas de sus titulares correspondientes.

Declaraciones del fabricante