



## RS 120-W

Kabelloses TV-Kopfhörersystem

Modell: RS 120-W, TR 120-W, HDR 120-W



### Bedienungsanleitung

Nutzen Sie die Suchfunktion, die Navigation (links) oder die folgenden Links:

Start

“Produktübersicht”

“Erste Schritte”

“Verwenden des Kopfhörersystems”

“Häufig gestellte Fragen/Wenn Störungen auftreten”

“Technische Daten”

**Sonova Consumer Hearing GmbH**

Am Labor 1  
30900 Wedemark  
Germany

[www.sennheiser-hearing.com](http://www.sennheiser-hearing.com)



Version: 11/24 A03

# Wichtige Sicherheitshinweise



- ▷ Lesen Sie diese Bedienungsanleitung sorgfältig und vollständig, bevor Sie das Produkt benutzen.
- ▷ Geben Sie das Produkt an Dritte stets zusammen mit dieser Bedienungsanleitung weiter.
- ▷ Verwenden Sie das Produkt nicht, wenn es offensichtlich beschädigt ist.
- ▷ Benutzen Sie das Produkt ausschließlich in Umgebungen, in denen die drahtlose **Bluetooth**®-Technologie gestattet ist.

## Gesundheitsschäden und Unfälle vermeiden

- ▷ Schützen Sie Ihr Gehör vor hoher Lautstärke. Hören Sie mit Ihrem Kopfhörer nicht über einen längeren Zeitraum mit hoher Lautstärke, um Gehörschäden zu vermeiden. Kopfhörer der Marke Sennheiser klingen auch bei niedriger und mittlerer Lautstärke sehr gut. 
- ▷ Benutzen Sie das Produkt nicht, wenn Ihre Umgebung besondere Aufmerksamkeit erfordert (z. B. bei handwerklichen Tätigkeiten).
- ▷ Laden Sie niemals Standard-Batterien mit dem Produkt. Laden Sie nur wiederaufladbare Akkus, die den Spezifikationen in den Technischen Daten entsprechen.
- ▷ Das Produkt erzeugt stärkere permanente Magnetfelder, die zu Störungen von Herzschrittmachern, implantierten Defibrillatoren (ICDs) und anderen Implantaten führen können. Halten Sie stets einen Abstand von mindestens 10 cm zwischen der Produktkomponente, die den Magneten enthält, und dem Herzschrittmacher, dem implantierten Defibrillator oder einem anderen Implantat ein. 
- ▷ Verwenden Sie das Produkt nicht in der Nähe von Wasser. Setzen Sie das Produkt weder Regen noch Feuchtigkeit aus. Es besteht die Gefahr eines Brandes oder Stromschlags.
- ▷ Halten Sie Produkt-, Verpackungs- und Zubehörteile von Kindern und Haustieren fern, um Unfälle zu vermeiden. Verschluckungs- und Erstickungsgefahr.
- ▷ Benutzen Sie ausschließlich von Sonova Consumer Hearing mitgelieferte Steckernetzteile.
- ▷ Für die mögliche Wandmontage des Senders beachten Sie, dass der Sender nicht höher als 2 m befestigt wird. Anderenfalls besteht die Gefahr von Verletzungen durch Herunterfallen des Senders aus großen Höhen.

## Produktschäden und Störungen vermeiden

- ▷ Halten Sie das Produkt stets trocken und setzen Sie es weder extrem niedrigen noch extrem hohen Temperaturen aus, um Korrosionen oder Verformungen zu vermeiden. Die normale Betriebstemperatur beträgt 0 °C bis 40 °C.
- ▷ Behandeln Sie das Produkt sorgfältig und bewahren Sie es an einem sauberen, staubfreien Ort auf.

- ▷ Verwenden Sie das Produkt nicht, wenn es offensichtlich beschädigt ist, wenn es fallen gelassen wurde oder wenn Flüssigkeiten oder Objekte in das Produkt gelangt sind. Wenden Sie sich in diesem Fall an eine qualifizierte Fachwerkstatt oder Ihren Sonova Consumer Hearing-Partner, um das Produkt einer Prüfung zu unterziehen.
- ▷ Schalten Sie das Produkt nach Gebrauch aus, um die Akkus zu schonen. Entnehmen Sie die Akkus, wenn Sie das Produkt längere Zeit nicht benutzen.
- ▷ Ziehen Sie das Steckernetzteil aus der Steckdose
  - um das Produkt von der Stromquelle zu trennen,
  - wenn Gewitter auftreten,
  - das Produkt über einen längeren Zeitraum nicht verwendet wird.
- ▷ Achten Sie immer darauf, dass das Steckernetzteil
  - in ordnungsgemäßem Zustand und leicht zugänglich ist,
  - fest in der Steckdose steckt,
  - nur im zulässigen Temperaturbereich betrieben wird,
  - nicht längerer Sonnenbestrahlung ausgesetzt wird, um eine Überhitzung zu verhindern.
- ▷ Bewahren Sie Ihren Kopfhörer nicht über längere Zeit auf einem Glaskopf, einer Armlehne oder dergleichen auf, da dies den Kopfbügel weiten und den Andruck des Kopfhörers vermindern kann.
- ▷ Lacke und Möbelpolituren können die Füße des Senders angreifen und so Flecken auf Ihren Möbeln verursachen. Stellen Sie den Sender deshalb auf eine rutschfeste Unterlage.
- ▷ Betreiben Sie das Produkt nicht in der Nähe von Wärmequellen.
- ▷ Reinigen Sie das Produkt ausschließlich mit einem weichen, trockenen Tuch.
- ▷ Verwenden Sie ausschließlich die von Sonova Consumer Hearing mitgelieferten oder empfohlenen Zusatzgeräte/Zubehörteile/Ersatzteile.

### Sicherheitshinweise für Akkus



#### WARNUNG

Bei Missbrauch oder nicht ordnungsgemäßem Gebrauch können die Akkus auslaufen. In extremen Fällen besteht die Gefahr von:




- Explosion
- Hitze- und Feuerentwicklung
- Rauch- und/oder Gasentwicklung
- Gesundheits- und/oder Umweltschäden



Bewahren Sie Akkus nicht in Reichweite von Kindern auf.



Setzen Sie Akkus keiner Nässe aus.

	Demontieren oder verformen Sie Akkus nicht.
	Achten Sie beim Einsetzen der Akkus auf die Polarität.
	Bewahren Sie geladene Akkus so auf, dass sich die Pole nicht berühren – Gefahr von Kurzschlüssen/Brandgefahr.
	Schalten Sie Akku-gespeiste Produkte nach dem Gebrauch aus.
	Laden Sie Akkus bei einer Umgebungstemperatur von +10 °C bis +40 °C.
	Erhitzen Sie Akkus nicht über 70 °C. Vermeiden Sie Sonneneinstrahlung und werfen Sie Akkus nicht ins Feuer.
	Laden Sie Akkus auch bei längerem Nichtgebrauch regelmäßig nach (ca. alle 3 Monate).
	Entnehmen Sie die Akkus, wenn Sie das Produkt längere Zeit nicht benutzen.
	Verwenden Sie ausschließlich die von Sonova Consumer Hearing mitgelieferten und/oder empfohlenen Akkus und Ladegeräte.
	Verwenden Sie defekte Akkus niemals weiter und entsorgen Sie defekte Akkus umgehend.
	Entfernen Sie Akkus sofort aus einem offensichtlich defekten Produkt.
	Geben Sie defekte Produkte inkl. Akkus ausschließlich an Sammelstellen oder bei Ihrem Fachhändler zurück, um die Verwertung zu ermöglichen.
	Laden Sie keine Batterien auf, die nicht wiederaufladbar sind.
	Mischen Sie keine Batterien und Akkus.

### Bestimmungsgemäße Verwendung/Haftung

Dieses Funkkopfhörersystem wurde für die Verwendung mit Fernsehgeräten, HiFi-Systemen und Heimkino-Systemen entwickelt und kann an analoge Audioquellen angeschlossen werden und überträgt Audio über Bluetooth LE Audio-Funktechnologie an kompatible Kopfhörer.

Das Produkt darf ausschließlich im privaten, häuslichen Bereich verwendet werden. Es ist nicht für eine gewerbliche Nutzung geeignet. Das Produkt ist ebenfalls nicht für die Verwendung mit portablen Audiogeräten geeignet. Als nicht bestimmungsgemäße Verwendung gilt, wenn Sie dieses Produkt anders benutzen, als in den zugehörigen Produktanleitungen beschrieben.

## Wichtige Sicherheitshinweise

Sonova Consumer Hearing GmbH übernimmt keine Haftung bei Missbrauch oder nicht bestimmungsgemäßer Verwendung des Produkts sowie der Zusatzgeräte/Zubehörteile.

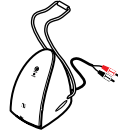
Sonova Consumer Hearing GmbH haftet nicht für Schäden aus Verbindungsabbrüchen wegen leerer oder überalterter Akkus oder Überschreiten des Bluetooth-Sendebereichs.

Vor Inbetriebnahme sind die jeweiligen länderspezifischen Vorschriften zu beachten.

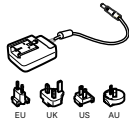
# Lieferumfang



Kopfhörer  
Modell: HDR 120-W



Sender mit Stereo-Cinch-Audiokabel  
Modell: TR 120-W



Netzteil mit Länderadaptern (EU, UK, US, AUS)  
Modell: NT9-3AW



Zwei Akkus: 1,2 V (AAA), NiMH



Adapter für Audioanschluss 3,5 mm



Kurzanleitung



Sicherheitshinweise

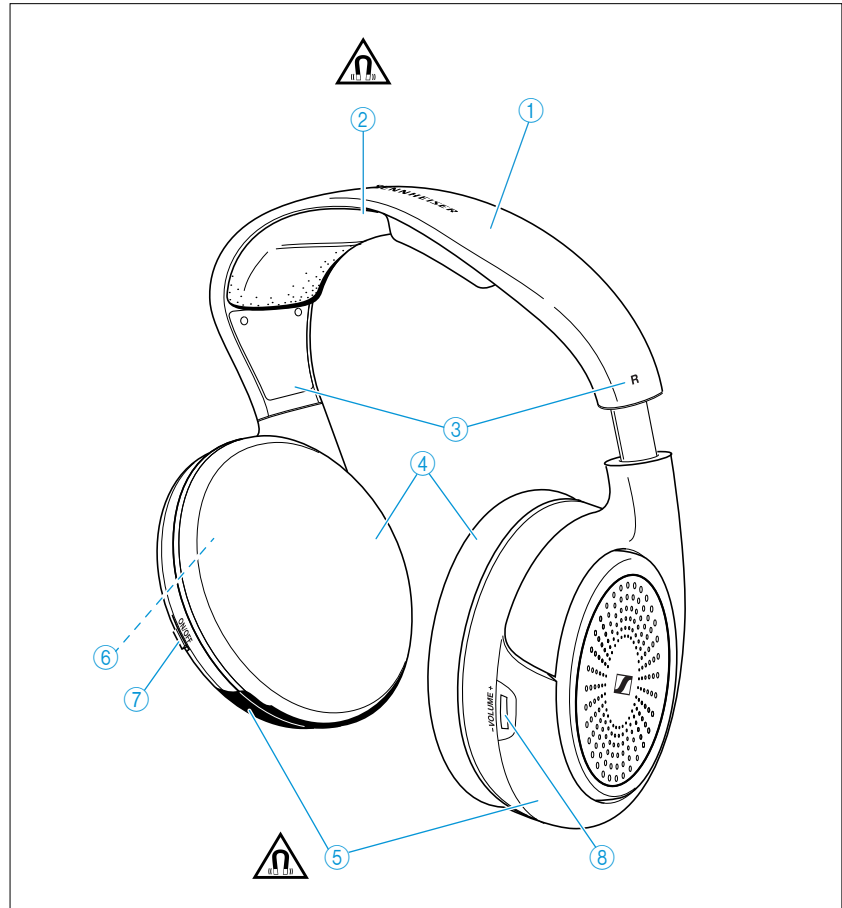
Online finden Sie:

- diese ausführliche Bedienungsanleitung und weitere Informationen ([www.sennheiser-hearing.com/download](http://www.sennheiser-hearing.com/download)).
- eine Liste der Zubehörteile auf der Produktseite des RS 120-W unter [www.sennheiser-hearing.com/rs-120-w](http://www.sennheiser-hearing.com/rs-120-w) (zum Online-Kauf oder wenden Sie sich an den Sonova Consumer Hearing-Partner Ihres Landes: [www.sennheiser-hearing.com/service-support](http://www.sennheiser-hearing.com/service-support)).

# Produktübersicht

## Übersicht des Kopfhörers

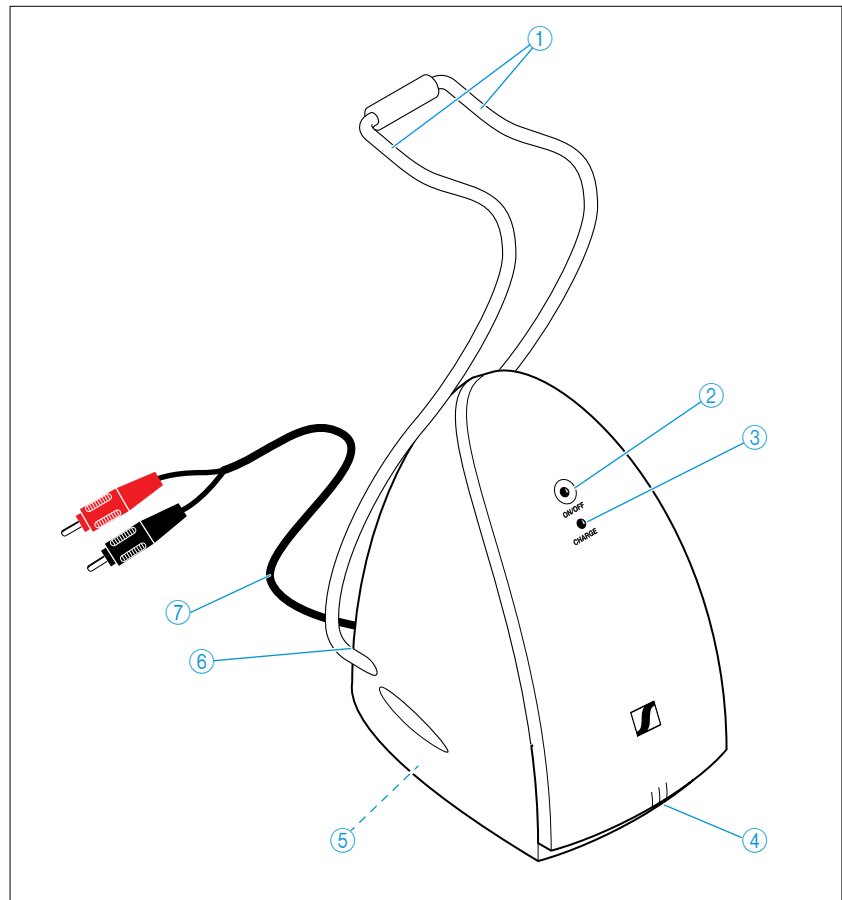
Modell: HDR 120-W



- ① Kopfbügel mit Polsterung
- ② Ladekontakte mit Haltemagneten
- ③ Markierungen für **R** (rechts) und **L** (links)
- ④ Ohrpolster
- ⑤ Hörmuscheln
- ⑥ Akkufach
- ⑦ Schalter Betrieb **ON/OFF**
- ⑧ Regler Lautstärke **VOLUME**

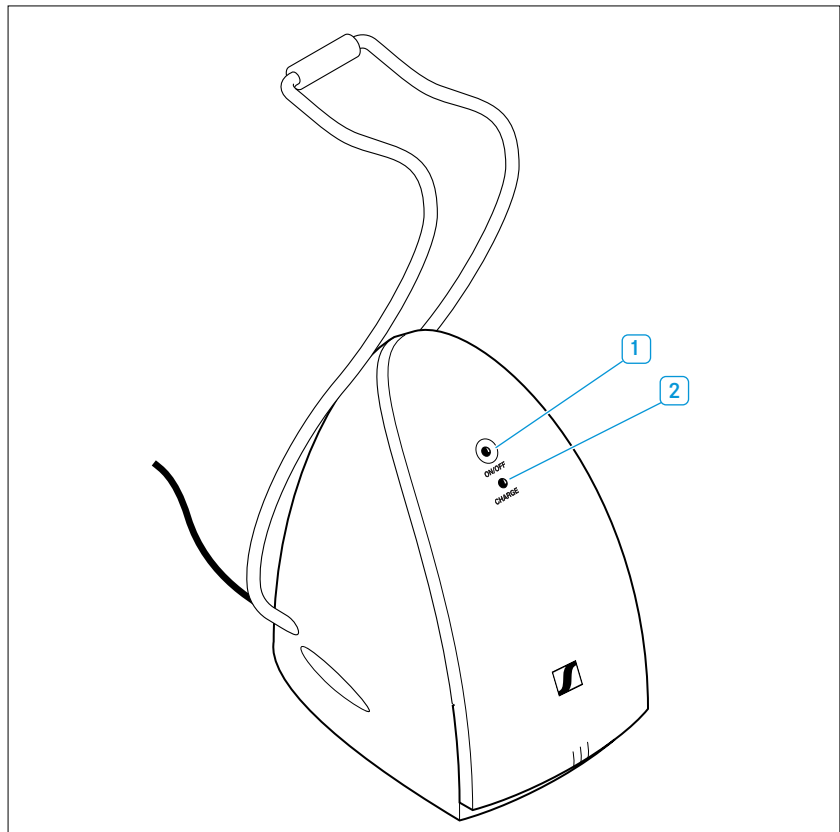
# Übersicht des Senders

Modell: TR 120-W



- ① Halterung mit Ladekontakten für den Kopfhörer
- ② LED Betrieb **ON/OFF**
- ③ LED Laden **CHARGE**
- ④ Schalter Klang-Modus **MODE**
- ⑤ Typenschild
- ⑥ Anschlussbuchse **DC IN 9V 300mA** für das Netzteil
- ⑦ Audioanschluss **AUDIO** (Stereo-Cinch-Audiokabel)

## Übersicht der LED-Anzeigen



1

LED Betrieb ON/OFF	Farbe	Bedeutung
○	-	Der Sender befindet sich im Standby-Modus oder ist nicht an das Stromnetz angeschlossen.
●	grün	Der Sender ist eingeschaltet und ein Audiosignal liegt an.

2

LED Laden CHARGE	Farbe	Bedeutung
○	-	Der Kopfhörer ist vollständig geladen oder kein Kopfhörer liegt auf den Ladekontakten.
●	rot	Der Kopfhörer wird über den Sender geladen.

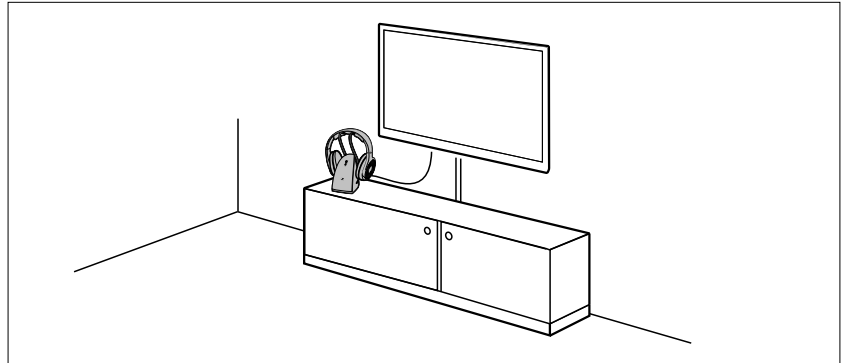
## Hinweise zu Klangsignalen

Der Kopfhörer gibt zu wichtigen Ereignissen Klangsignale aus.

Klangsignal	Bedeutung
Klang	Kopfhörer eingeschaltet/ausgeschaltet
Melodie	Kopfhörer sucht nach Audiosignal des gekoppelten Senders
3 absteigende Klänge	Akkus fast leer, laden Sie die Akkus (> 15)

## Erste Schritte

### Sender aufstellen



- ▷ Stellen Sie den Sender auf. Beachten Sie dabei, dass die folgenden Bedingungen erfüllt sind:
  - Der Sender steht in der Nähe der Audioquelle, um die Kabel zu verbinden.
  - Der Sender ist mindestens 50 cm von anderen drahtlosen Geräten im Raum entfernt, um Störungen zu vermeiden.
  - Der Sender steht **nicht** in der Nähe von Metallregalen, Stahlbetonwänden oder anderen Metallkonstruktionen. Die Reichweite des Senders kann dadurch beeinträchtigt werden.

### Sender an Wand aufhängen



#### VORSICHT

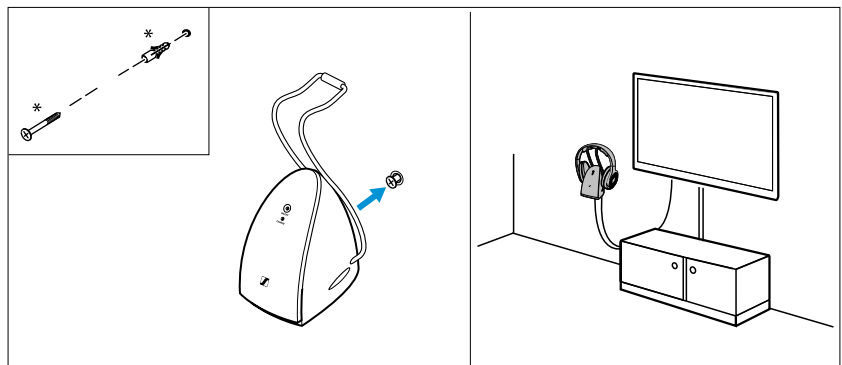
**Verletzungen durch Herunterfallen des Senders!**

Wenn der Sender aus großen Höhen herunterfällt, kann dies Verletzungen verursachen.

- ▷ Befestigen Sie den Sender **maximal 2 m hoch**.

Der Sender kann an einer Wand aufgehängt werden. Dazu benötigen Sie zu der Wand passendes Befestigungsmaterial (\* Schraube und ggf. Dübel, nicht im Lieferumfang enthalten).

1. Befestigen Sie die Schraube an der Wand.
2. Hängen Sie den Schraubenkopf ein in die Öffnung auf der Rückseite des Senders.



## Sender an Audioquelle anschließen

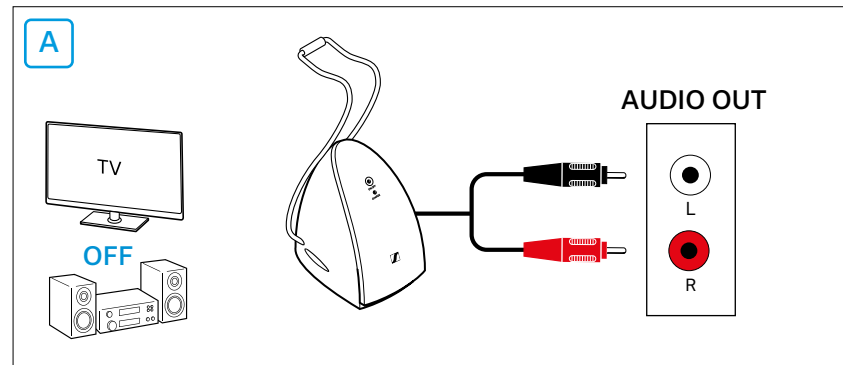
- ▷ Schalten Sie Ihre Audioquelle aus, bevor Sie den Sender anschließen.
- ▷ Überprüfen Sie, welche der folgenden Anschlussmöglichkeiten Ihre Audioquelle hat (Audioausgang, meist mit „OUT“ gekennzeichnet).
- ▷ Befolgen Sie die Anweisungen im entsprechenden Kapitel, um den Sender an eine Audioquelle anzuschließen.

Anschlussmöglichkeiten an der Audioquelle		Anschlusskabel	>
<b>A</b>	Cinch-Buchsen (analog)	Stereo-Cinch-Audiokabel	12
<b>B</b>	3,5-mm-Klinkenbuchse (analog)	Stereo-Cinch-Audiokabel mit Adapter für Audioanschluss 3,5 mm	12
<b>C</b>	Optisch (digital)	Stereo-Cinch-Audiokabel mit Analog-Digital-Converter (nicht im Lieferumfang enthalten)	13

**i** Zubehör und Adapter erhalten Sie bei Ihrem Sonova Consumer Hearing-Partner. Den Sonova Consumer Hearing-Partner Ihres Landes finden Sie unter [www.sennheiser-hearing.com/service-support](http://www.sennheiser-hearing.com/service-support).

### **A** Anschlussmöglichkeit A: Cinch-Buchsen (analog)

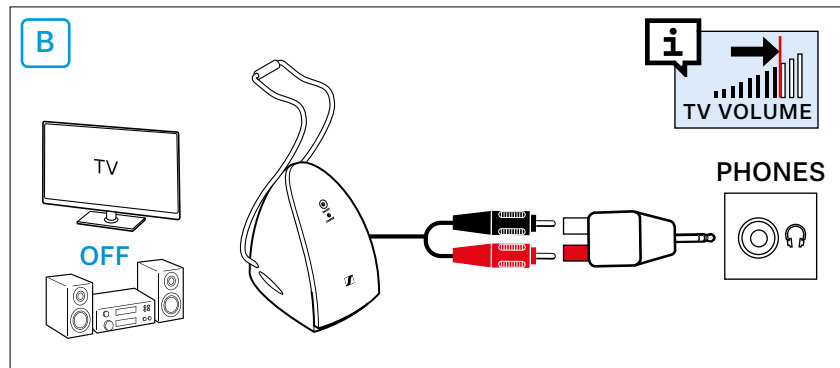
- ▷ Verbinden Sie die Cinch-Stecker mit den Cinch-Ausgängen Ihrer Audioquelle (meist „AUDIO OUT“). Verbinden Sie den roten Stecker mit der roten Cinch-Buchse und den schwarzen Stecker mit der weißen oder schwarzen Cinch-Buchse.



### **B** Anschlussmöglichkeit B: 3,5-mm-Klinkenbuchse (analog)

1. Stecken Sie den Adapter auf das Stereo-Cinch-Audiokabel.
2. Verbinden Sie den Adapter mit der 3,5-mm-Kopfhörerbuchse Ihrer Audioquelle.

**i** Stellen Sie die Lautstärke der Kopfhörerbuchse an Ihrer Audioquelle auf **mindestens einen mittleren Wert** ein. Dies verbessert die Qualität der Audioübertragung. Nähere Informationen können Sie der Bedienungsanleitung Ihrer Audioquelle entnehmen.

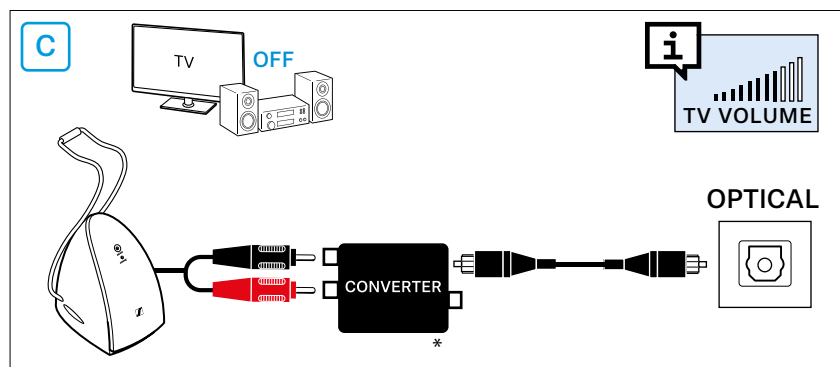


Einige Fernsehgeräte schalten die Lautsprecher stumm, wenn Sie den Sender an die 3,5-mm-Kopfhörerbuchse anschließen. Andere Modelle haben ein eigenes Einstellmenü für die Lautstärke der Kopfhörerbuchse. Überprüfen Sie in der Menüeinstellung Ihres Fernsehgeräts, wie die Stummschaltung ausgeschaltet oder die Lautstärke eingestellt wird. Verwenden Sie alternativ eine der anderen Anschlussmöglichkeiten (A oder C) an Ihrem Fernsehgerät.

**C Anschlussmöglichkeit C: Optisch (digital)**

Wenn Ihre Audioquelle nur über einen digitalen Audioausgang verfügt, können Sie einen Analog-Digital-Converter verwenden, um den Sender anzuschließen (nicht im Lieferumfang enthalten).

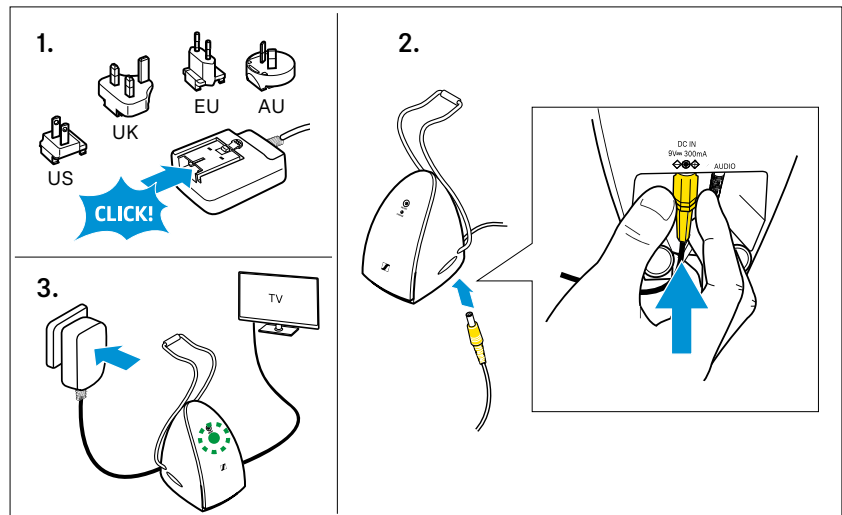
1. Stecken Sie den Converter auf das Stereo-Cinch-Audiokabel.
2. Verbinden Sie den Converter mit dem digitalen Audioausgang Ihrer Audioquelle.



## Sender an das Stromnetz anschließen

1. Wählen Sie den passenden Länderadapter aus und schieben Sie diesen auf das Netzteil, bis er hörbar einrastet.
2. Verbinden Sie den Stecker des Netzteils mit der Anschlussbuchse am Sender.
3. Stecken Sie das Netzteil in die Steckdose.  
Die LED Betrieb **ON/OFF** leuchtet grün. Der Sender ist eingeschaltet.

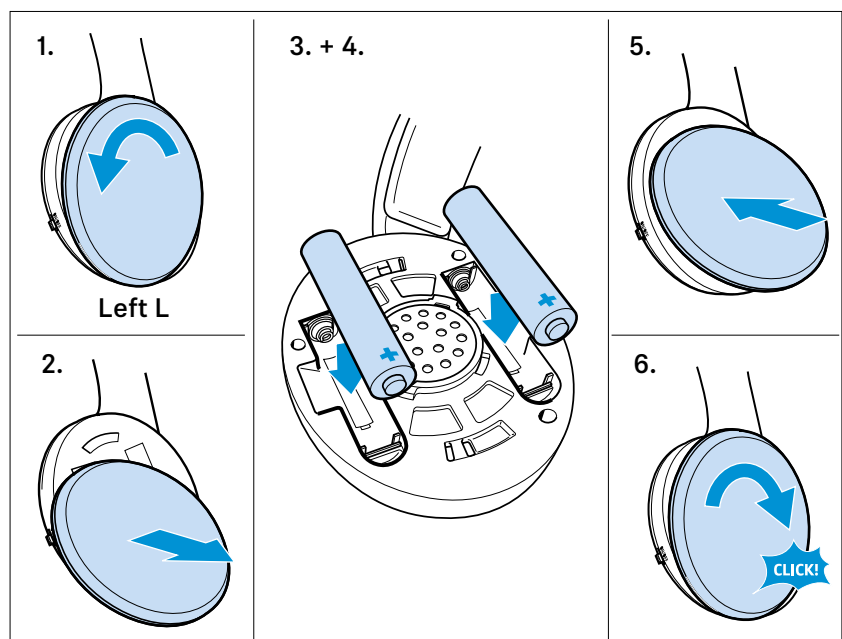
**i** Die LED Betrieb **ON/OFF** leuchtet nur grün, wenn ein Audiosignal vorhanden ist. Dazu muss die Audioquelle mit dem Sender verbunden und eingeschaltet sein.



## Akkus einsetzen oder wechseln

1. Drehen Sie das linke Ohrpolster gegen den Uhrzeigersinn über einen leichten Widerstand.
2. Heben Sie das Ohrpolster von der Hörermuschel ab, um das Akkufach freizulegen.
3. Entnehmen Sie ggf. die leeren Akkus aus den Akkufächern.
4. Setzen Sie die neuen Akkus in die Akkufächer ein. Achten Sie beim Einsetzen auf die richtige Polarität.
5. Setzen Sie das Ohrpolster wieder auf die Hörermuschel.
6. Drehen Sie das Ohrpolster im Uhrzeigersinn, bis es einrastet.

**i** Geben Sie verbrauchte Akkus an Sammelstellen oder bei Ihrem Fachhändler zurück, um die Verwertung zu ermöglichen.



## Akkus laden

### HINWEIS

#### Schäden am Kopfhörer durch Batterie-Flüssigkeit!

Wenn Sie Batterien statt Akkus in den Kopfhörer einsetzen und ihn in die Halterung des Senders hängen, können die Batterien während des Ladevorgangs auslaufen und den Kopfhörer beschädigen.

▷ Laden Sie niemals Standard-Batterien.

Ein kompletter Ladezyklus dauert bis zu **18 Stunden**. Laden Sie die Akkus vor der ersten Verwendung jedoch mindestens 24 Stunden ohne Unterbrechung, um die Leistungsfähigkeit der Akkus zu erhöhen. Wenn die Akkus fast leer sind, ertönen 3 absteigende Klangtöne vom Kopfhörer. Wenn die Akkus leer sind, ertönt ein Klang, die Audiowiedergabe stoppt und der Kopfhörer schaltet sich aus.

▷ Hängen Sie den Kopfhörer auf die Halterung des Senders. Sie können den Kopfhörer dabei beliebig ausrichten, sofern sich die Ladekontakte des Kopfhörers und des Senders berühren. Der Kopfhörer schaltet sich automatisch aus und die LED Laden **CHARGE** des Senders leuchtet rot. Wenn die Akkus vollständig geladen sind, erlischt die LED Laden **CHARGE**.

**i** Sie erreichen den besten Ladezustand, wenn Sie den Kopfhörer stets auf der Halterung des Senders aufbewahren.

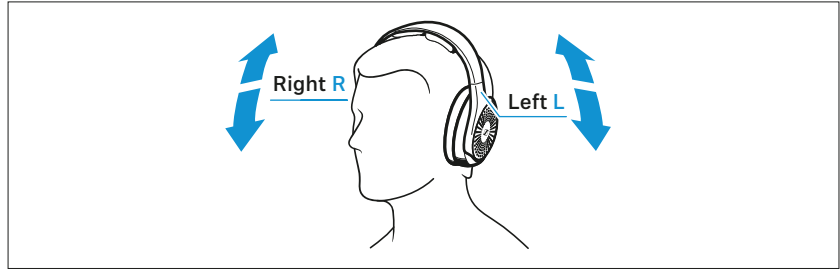


## Kopfbügel einstellen

Für eine gute Klangqualität und den bestmöglichen Tragekomfort können Sie den Kopfhörer Ihrer Kopfgröße anpassen. Dazu können Sie den Kopfbügel rastend verstellen.

1. Setzen Sie den Kopfhörer so auf, dass der Kopfbügel über Ihre Kopfmitte verläuft. Achten Sie beim Aufsetzen des Kopfhörers auf die Markierungen **L** und **R** auf dem äußeren Kopfbügel.
2. Stellen Sie den Kopfbügel so ein, dass
  - die Ohrpolster die Ohren bequem umschließen,
  - Sie einen gleichmäßigen Druck um Ihre Ohren herum spüren,
  - der Kopfbügel auf dem Kopf aufliegt.

Erste Schritte



# Verwenden des Kopfhörersystems

## Einschalten



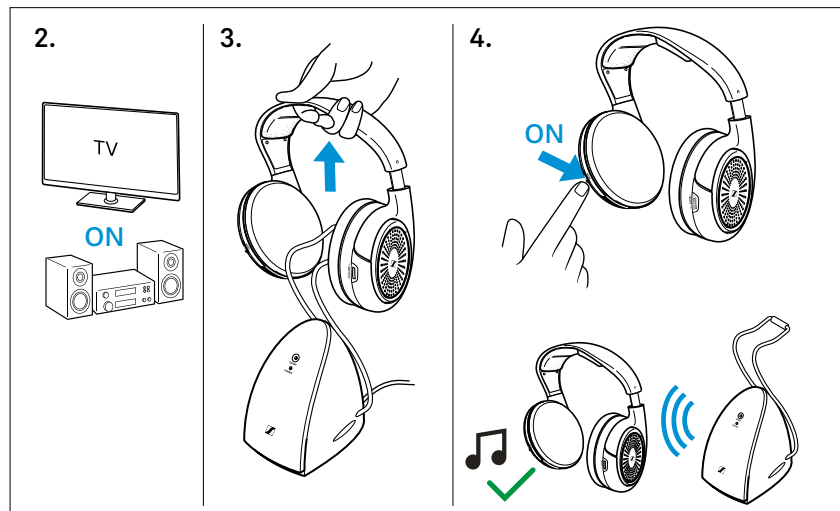
### WARNUNG

#### Hörschäden durch hohe Lautstärke!

Wenn hohe Lautstärke über längere Zeit auf Ihre Ohren einwirkt, kann dies zu dauerhaften Hörschäden führen.

- ▷ Stellen Sie eine niedrige Lautstärke am Kopfhörer ein, bevor Sie ihn aufsetzen (> 19).
- ▷ Setzen Sie sich nicht ständig hoher Lautstärke aus.

1. Schließen Sie den Sender an das Stromnetz an (> 13) und an Ihre Audioquelle (> 12).
2. Schalten Sie Ihre Audioquelle ein.  
Die LED Betrieb **ON/OFF** leuchtet grün. Ein Audiosignal ist vorhanden und wird gesendet.
3. Nehmen Sie den Kopfhörer von der Halterung des Senders.
4. Stellen Sie den Schalter Betrieb **ON/OFF** des Kopfhörers auf ON. Der Kopfhörer sucht den gekoppelten Sender und Sie hören eine Melodie. Bei erfolgreicher Verbindung startet die Audiowiedergabe.



## Ausschalten

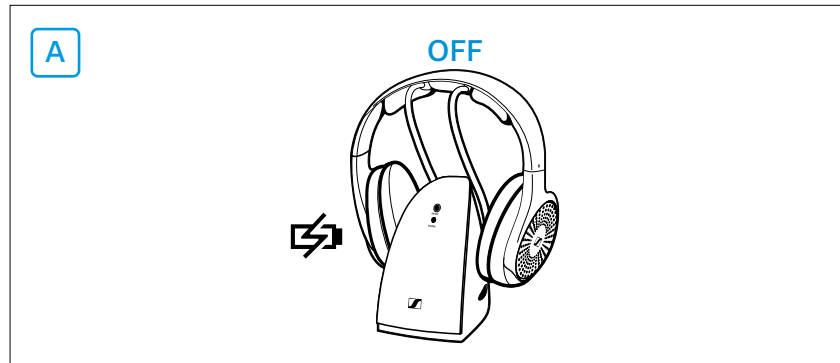
Wenn die Audioquelle 5 Minuten lang ausgeschaltet ist, wechseln der Sender und der Kopfhörer in den Standby-Modus. Um den Sender ganz auszuschalten, ziehen Sie das Netzteil aus der Steckdose.



Wenn der Kopfhörer in den Standby-Modus gegangen ist und Sie ihn aufwecken wollen, schalten Sie den Kopfhörer aus und wieder ein.

Den Kopfhörer können Sie auf zwei Arten ausschalten:

- ▷ Hängen Sie den Kopfhörer auf die Halterung des Senders. Der Kopfhörer schaltet sich automatisch aus und der Ladevorgang beginnt (> 15).



- ▷ Stellen Sie den Schalter Betrieb **ON/OFF** des Kopfhörers auf OFF. Der Kopfhörer schaltet sich aus.



## Informationen über die Funkverbindung

Der Sender TR 120-W verwendet Bluetooth LE Audio-Funktechnologie für die Audioübertragung. Er ist nur kompatibel mit dem Kopfhörer HDR 120-W. Eine Bluetooth-Verbindung mit z. B. Ihrem Smartphone ist nicht möglich.

Der Sender sendet das Audiosignal und alle Kopfhörer, die mit ihm verbunden sind, empfangen das Signal. Durch Audio Broadcast können beliebig viele Kopfhörer gleichzeitig mit dem Sender verbunden sein. Die einzige Einschränkung ist die Funkreichweite des Senders.



## Kopfhörer koppeln

Der Kopfhörer und der Sender des Kopfhörersystems sind im Auslieferungszustand bereits miteinander gekoppelt. Sie müssen die folgenden Schritte nur ausführen, wenn Sie weitere Kopfhörer HDR 120-W mit dem Sender koppeln möchten.

1. Schalten Sie den Sender ein (> 17).
2. Schalten Sie den Kopfhörer ein (> 17).
3. Halten Sie den Kopfhörer in die Nähe des Senders. Die Entfernung zwischen dem Kopfhörer und dem Sender darf maximal 30 cm betragen.  
Der Kopfhörer sucht den Sender und Sie hören eine Melodie. Bei erfolgreicher Verbindung startet die Audiowiedergabe.



## Lautstärke einstellen



### WARNUNG

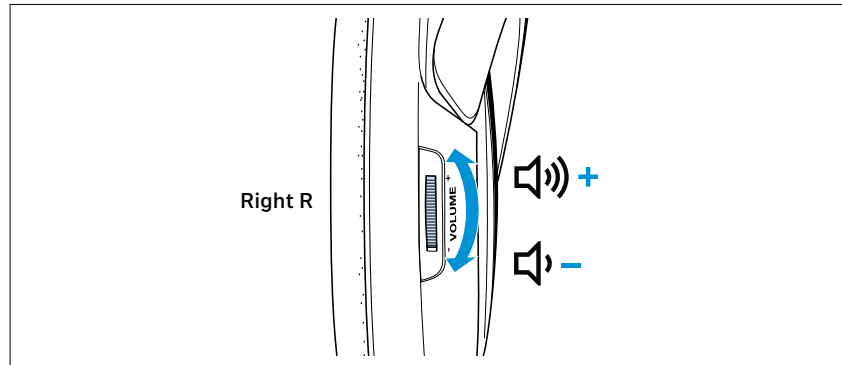
#### Hörschäden durch hohe Lautstärke!

Wenn hohe Lautstärke über längere Zeit auf Ihre Ohren einwirkt, kann dies zu dauerhaften Hörschäden führen.

▷ Setzen Sie sich nicht ständig hoher Lautstärke aus.

- ▷ Verschieben Sie den Regler Lautstärke **VOLUME** an der rechten Hörermuschel nach oben **+** oder unten **-**, bis die Lautstärke für Sie angenehm ist.

**i** Um Ihr Gehör zu schützen, ist die Lautstärke am Anfang der Audioübertragung leicht reduziert. Sie pegelt sich in den ersten 1-2 Minuten ein. Dies verhindert ein zu lautes Signal beim Einschalten.



## Klang-Modus wählen

Der Sender verfügt über drei Klang-Modi. Sie verändern den Klang des Audiosignals, um ihn an verschiedene Situationen anzupassen.

- ▷ Stellen Sie den Schalter Klang-Modus **MODE** am Sender auf den gewünschten Klang-Modus (siehe Tabelle).

Klang-Modus	Beschreibung
 NEUTRAL-Modus	Der Klang wird unverändert wiedergegeben.
 MUSIC-Modus	Der Bass wird verstärkt für einen dynamischen Klang. Geeignet für Musikwiedergabe.
 SPEECH-Modus	Der Frequenzbereich für Sprache wird verstärkt. Geeignet zur Verbesserung der Sprachverständlichkeit (zum Beispiel für Dialoge von Filmen/TV-Serien).

# Pflegen und warten

## HINWEIS

Kurzschluss durch Flüssigkeit!

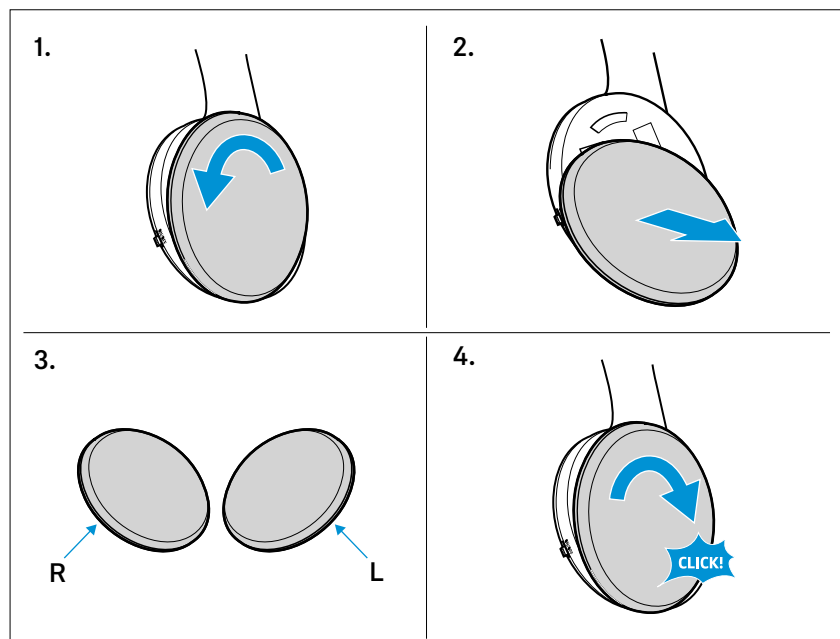
Flüssigkeit, die in das Gehäuse des Produkts eindringt, kann einen Kurzschluss verursachen und die Elektronik des Produkts zerstören.

- ▷ Halten Sie Flüssigkeiten jeglicher Art von dem Produkt fern.
  - ▷ Verwenden Sie keine Löse- oder Reinigungsmittel.
- 
- ▷ Schalten Sie Ihr Funkkopfhörersystem aus und ziehen Sie den Netzstecker des Senders aus der Steckdose, bevor Sie mit der Reinigung beginnen.
  - ▷ Reinigen Sie den Kopfhörer und den Sender ausschließlich mit einem weichen, trockenen Tuch.
  - ▷ Reinigen Sie von Zeit zu Zeit die Kontakte an dem Kopfhörer und dem Sender, zum Beispiel mit einem Wattestäbchen.

## Ohrpolster austauschen

Aus hygienischen Gründen sollten Sie die Ohrpolster von Zeit zu Zeit austauschen. Ersatz-Ohrpolster erhalten Sie auf der Produktseite des RS 120-W unter [www.sennheiser-hearing.com/rs-120-w](http://www.sennheiser-hearing.com/rs-120-w).

1. Drehen Sie die beiden Ohrpolster gegen den Uhrzeigersinn über einen leichten Widerstand.
2. Heben Sie die beiden Ohrpolster von den Hörmuscheln ab und entsorgen Sie sie ordnungsgemäß.
3. Setzen Sie die beiden neuen Ohrpolster auf die Hörmuscheln. Achten Sie auf die Markierungen **L** (links) und **R** (rechts) auf der Rückseite der Ohrpolster.
4. Drehen Sie die beiden Ohrpolster im Uhrzeigersinn, bis sie einrasten.



## Häufig gestellte Fragen/Wenn Störungen auftreten

### Aktuelle Liste häufig gestellter Fragen (FAQ)

Besuchen Sie die RS 120-W-Produktseite auf

[www.sennheiser-hearing.com/rs-120-w](http://www.sennheiser-hearing.com/rs-120-w)

Dort finden Sie eine aktuelle Liste häufig gestellter Fragen (FAQ) und die Lösungsvorschläge.

### Ihre Frage oder die Störung besteht weiterhin?

Nehmen Sie Kontakt zu Ihrem Sonova Consumer Hearing-Partner auf, wenn mit Ihrem Produkt Probleme auftreten, die nicht unter den häufig gestellten Fragen aufgelistet sind, oder sich die Probleme nicht mit den genannten Lösungsvorschlägen beheben lassen.

Den Sonova Consumer Hearing-Partner Ihres Landes finden Sie auf [www.sennheiser-hearing.com/service-support](http://www.sennheiser-hearing.com/service-support).

### Wenn Sie die Funkreichweite des Senders verlassen

Die drahtlose Audioübertragung ist nur innerhalb der Funkreichweite des Senders möglich. Die Reichweite des Senders hängt von Umgebungsbedingungen ab, wie zum Beispiel der Dicke und Zusammensetzung von Wänden. Bei direkter Sichtverbindung beträgt die Reichweite des Senders bis zu 60 Meter.

Wenn Sie mit dem Kopfhörer die Reichweite des Senders verlassen, verschlechtert sich die Klangqualität zunehmend, bis die Verbindung ganz abbricht. Wenn Sie innerhalb von 3 Minuten in die Reichweite des Senders zurückgehen, wird die Verbindung automatisch wieder hergestellt. Ansonsten müssen Sie den Kopfhörer manuell aus- und einschalten (> 17).

# Technische Daten

## System Modell: RS 120-W

Sendefrequenz	2402 – 2480 MHz
Funktechnologie	Bluetooth LE Audio
Bluetooth-Version	konform mit Bluetooth 5.2, Klasse 1
Modulation	GFSK
Rauschspannungsabstand	typ. 85 dB(A) bei 1 V <sub>eff</sub>
HF-Ausgangsleistung	10 mW (max.)
Reichweite	bis zu 60 m (bei Sichtverbindung)
Anzahl der Kopfhörer, die gleichzeitig mit dem Sender verbunden sein können	keine Begrenzung
Temperaturbereich	Betrieb: 0 °C bis +40 °C Lagerung: -20 °C bis +60 °C
Relative Luftfeuchtigkeit	Betrieb: 10 bis 80 %, nicht kondensierend Lagerung: 10 bis 90 %

## Kopfhörer Modell: HDR 120-W

Typ	ohrauflegend
Wandlersystem	offen, dynamisch
Übertragungsbereich	22 Hz bis 19,5 kHz
Max. Schalldruckpegel	max. 106 dB bei 1 kHz, 1 V <sub>rms</sub>
Klirrfaktor	< 0,7 % bei 1 kHz, 100 dB SPL
Betriebszeit	bis zu 18 Stunden
Ladezeit der Akkus	bis zu 8,5 Stunden
Spannungsversorgung	2 x NiMH-Akkus, Typ AAA, 1,2 V, 600 mAh Eingang: 5 V $\overline{=}$ , max. 44 mA
Magnetische Feldstärke	Hörermuscheln: 7 mT Kopfband: > 90 mT
Gewicht (mit Batterien)	ca. 340 g
Abmessungen (B x H x T)	ca. 197 mm x 212 mm x 80 mm

## Sender Modell: TR 120-W

Audioanschlüsse	Stereo-Cinch-Stecker
Spannungsversorgung	9 V $\overline{=}$ , 300 mA
Leistungsaufnahme	Betrieb: typ. 4 W Standby: $\leq$ 0,3 W (ohne Ladevorgang)
Abmessungen (B x H x T)	ca. 85 mm x 221 mm x 134 mm

Steckernetzteil Modell: NT 9-3AW

Nenneingangsspannung/-strom	100–240 V~/100 mA
Netzfrequenz	50–60 Hz
Nennausgangsspannung	9 V ===
Nennausgangsstrom	300 mA
Temperaturbereich	Betrieb: 0 °C bis +40 °C Lagerung: -40 °C bis +85 °C
Relative Luftfeuchte	Betrieb: 0 bis 90 %, nicht kondensierend Lagerung: 0 bis 90 %

# Herstellereklärungen

## Garantie

Sonova Consumer Hearing GmbH übernimmt für dieses Produkt eine Garantie von 24 Monaten.

Die aktuell geltenden Garantiebedingungen können Sie über das Internet unter [www.sennheiser-hearing.com/warranty](http://www.sennheiser-hearing.com/warranty) oder Ihren Sonova Consumer Hearing-Partner beziehen.

## In Übereinstimmung mit den folgenden Anforderungen

- Allgemeine Produktsicherheitsverordnung (EU) 2023/988

## EU-Konformitätserklärung



- Batterie-Verordnung (EU) 2023/1542
- ErP-Richtlinie (2009/125/EG)
- RoHS-Richtlinie (2011/65/EU)

Hiermit erklärt Sonova Consumer Hearing GmbH, dass der Funkanlagentyp RS 120-W (TR 120-W, HDR 120-W) der Funkanlagen-Richtlinie (2014/53/EU) entspricht.

Der vollständige Text der EU-Konformitätserklärung in englischer Sprache ist unter der folgenden Internetadresse verfügbar: [www.sennheiser-hearing.com/download](http://www.sennheiser-hearing.com/download).

## UK-Konformitätserklärung



- The Ecodesign for Energy-Related Products and Energy Information (Amendment) (EU Exit) Regulations (2019)
- RoHS Regulations (2012)
- Radio Equipment Regulations (2017)

## Hinweise zur Entsorgung



- EU: Batterie-Richtlinie (2006/66/EG & 2013/56/EU)
- EU: WEEE-Richtlinie (2012/19/EU)
- UK: Battery Regulations (2015)
- UK: WEEE Regulations (2013)

Das Symbol der durchgestrichenen Mülltonne auf dem Produkt, Batterie/Akku (falls zutreffend) und/oder der Verpackung weist Sie darauf hin, dass diese Produkte nicht über den normalen Hausmüll entsorgt werden dürfen, sondern am Ende ihrer Lebensdauer getrennt entsorgt werden müssen. Für die Verpackung beachten Sie die Abfalltrennung in Ihrem Land. Nicht sachgerechte Entsorgung von Verpackungsmaterialien kann Ihre Gesundheit und die Umwelt schädigen.

Die getrennte Sammlung von Elektro- und Elektronik-Altgeräten, Batterien/Akkus (falls zutreffend) und Verpackungen dient dazu, die Wiederverwendung und das Recycling zu fördern und negative Auswirkungen auf Ihre Gesundheit und die Umwelt zu verhindern, z. B. durch potenziell gefährliche Stoffe, die in diesen Produkten enthalten sind. Führen Sie Elektro- und Elektronikgeräte und Batterien/Akkus am Ende ihrer Lebensdauer dem Recycling zu, um enthaltene Wertstoffe nutzbar zu machen und eine Vermüllung der Umwelt zu vermeiden.

Wenn Batterien/Akkus zerstörungsfrei entnommen werden können, haben Sie die Pflicht, diese getrennt der Entsorgung zuzuführen (zur sicheren Entnahme von Batterien/Akkus siehe Bedienungsanleitung des Produkts). Gehen Sie insbesondere mit lithiumhaltigen Batterien/Akkus vorsichtig um, da diese besondere Risiken beinhalten wie Brand- und/oder Verschluckungsgefahr bei Knopfzellen. Reduzieren Sie die Entstehung von Abfällen aus Batterien soweit wie möglich, indem Sie Batterien mit längerer Lebensdauer oder wiederaufladbare Akkus einsetzen.

Weitere Informationen über das Recycling dieser Produkte erhalten Sie bei Ihrer Gemeindeverwaltung, bei den kommunalen Sammelstellen oder bei Ihrem Sonova Consumer Hearing-Partner. Elektro- oder Elektronikgeräte können Sie auch bei rücknahmepflichtigen Vertreibern zurückgeben. Damit leisten Sie einen wichtigen Beitrag zum Schutz der Umwelt und der öffentlichen Gesundheit.

### Marken

The Bluetooth® word mark and logos are registered trademarks owned by Bluetooth SIG, Inc. and any use of such marks by Sonova Consumer Hearing GmbH is under license.

Andere in den Benutzerdokumenten erwähnte Produkt- und Firmennamen können Marken oder eingetragene Marken ihrer jeweiligen Inhaber sein.